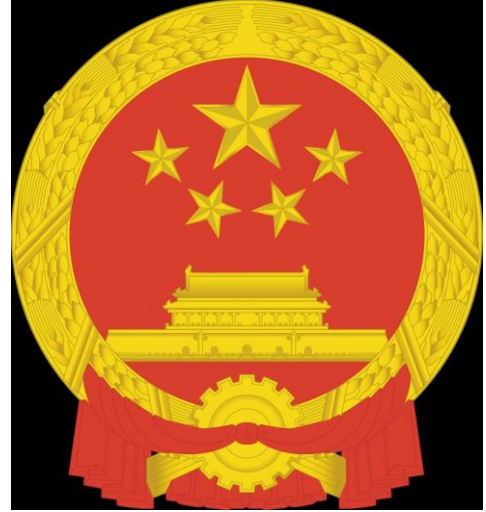


ÇİN-YANTZE NEHRİ GEZİ REHBERİ

F. Ünal TOKTAŞ
unaltoktas.com
EKİM-2020

1-GENEL BİLGİ:

1-1) BAYRAK VE ARMA:



Çin Bayrağı; günümüzdeki hali ile 1 Ekim 1949 yılında göndere çekilerek kullanılmaya başlanmıştır. Ülkede resmi olarak Kırmızı Bayrak olarak adlandırılan bayrak, kırmızı rengin üzerine bayrağın sol köşesinde bulunan sarı renkli bir büyük ve dört küçük yıldızdan oluşmaktadır. Kırmızı renk komünizmin ve Çin Han Ulusu' nun simgesi olarak kullanılmakta olup, büyük sarı yıldız komünist partinin önderliğini ifade etmektedir. Büyük sarı yıldızın sağ tarafında kavisli bir şekilde bulunan dört küçük yıldız ise ülkede var olan dört sınıfı (çiftçiler, işçiler, küçük burjuva ve Çin-Japon Savaşı döneminde Japonlara karşı komünizmin yanında olan firmalar) temsil etmektedir.

Sağdaki Çin Arması ise Çin millî amblemi, kırmızı renkli bir yuvarlak içinde, Mao Zedong'un 1949'da Çin'in kuruluşunu ilan ettiği Yasak Şehrin ön kapısını oluşturan Tiananmen Kapısı'nın sembolünü içermektedir. Bu sembolün üstünde, ulusal bayraktaki beş yıldız görünebilir. Bu yıldızlardan en büyüğü Çin Komünist Partisi'ni simgelerken, dört küçük yıldız ise Maoculukta belirlenen dört sosyal sınıfı simgelemektedir. Çin hükümeti, armanın "ulusal bayraktaki kalıplardan" oluştuğunu ileri sürmektedir. Bayraktaki kırmızı rengi devrimi, yıldızlardaki sarı rengi ise muazzam kırmızı toprakların saçtığı altın, parlak ışınları simgeler. Dört küçük yıldızın büyük bir yıldız çevreleme tasarımı, Çin halkının Çin Komünist Partisi (ÇKP) önderliği altındaki birliğini ve bütünlüğünü simgeler.

1-2) SLOGANI:

Çin' in belli başlı ilan edilmiş bir sloganı bulunmamaktadır.

1-3) ÇİN HARİTASI:

Aşağıdaki haritadan da görüldüğü gibi, kuzeyinde Kazakistan, Mogolistan, Rusya, batısında Kuzey Kore, Güney Kore, Sarı ve Doğu Çin Denizi, Güneyinde Güney Çin Denizi, Vietnam, Laos, Mynmar, Hindistan, Butan, Nepal ve de doğusunda ise Afganistan, Tacikistan ve Kırgızistan bulunur.



1-4) BAŞKENTİ:

Pekin veya Beijing (Çince: 北京; pinyin: Běijīng), Çin'in başkenti ve Şanghai'dan sonra ülkenin ikinci büyük metropol alanıdır. Türkiye Türkçesinde yazılmış Çin devlet kaynaklarında Beijing adı kullanılır. Merkezî yönetim tarafından, doğrudan yönetilen belediye olarak sınıflandırılan kent, kuzeyde, batıda, güneyde Hebei iline; güneybatıda Tientsin iline komşudur. Pekin ayrıca Çin'in dört büyük başkentinden biridir.



Moğol İmparatoru ve aynı zamanda Çin'deki Yuan Hanedanı'nın kurucusu Kubilay Han'ın burayı siyasal merkez edindiği 1272'den başlayarak, kısa aralıklar dışında Çin'in sürekli başkenti olmuştur. Ming Hanedanı (1368-1644) döneminde, "Kuzey Başkenti" anlamına gelen bugünkü adını aldığı 1420'de resmi başkent oldu. Dünyanın en eski başkentlerinden biri olarak sekiz yüzyıl boyunca Çin'in tarihinde belirleyici bir yer tutan Pekin, zengin Çin tarihine ait birçok eseri barındırır.

"Beijing", birçok Uzak Asya ülkesindeki isimlendirme geleneğine benzer şekilde "kuzey başkenti" anlamına gelir. Buna benzer isme sahip diğer kentler arasında Çin'de "güney başkenti" anlamına gelen Nankin; "doğu başkenti" anlamına gelen Japonya'daki Tokyo, Vietnam'daki Hanoi'nin eski adı Đông Kinh; "başkent" anlamına gelen Japonya'daki Kyoto ve Güney Kore'deki Seul'un eski adı Gyeongseong yer alır.

2010 yılı nüfusu yaklaşık 22 Milyon' dur. Dünyadaki en büyük metropol alanlardan biri olan kent, Çin'in ulaşım merkezi olarak, birçok demiryolu ve karayolunun merkezidir. Kent ayrıca ülkeye dışarıdan gelen uçuşların birçoğunun gerçekleştiği bir merkezdir. Pekin, ülkenin siyaset, eğitim ve kültür merkezi olarak tanımlansa da, Şanghai ve Hong Kong, ekonomik alanda bu kentin önündedir

1-5) NÜFUSU VE ETNİK YAPISI:

2020 nüfus sayımına göre toplam nüfusu 1.414.000.000 (bir milyar, dört yüz on dört milyon)' dur. Bu nüfusu ile Dünya! Da en büyük nüfuslu ülkedir. Kilometre başına yaklaşık 145 kişi düşer. Bu nüfusun yaklaşık %51,3'ü erkeklerden oluşurken, %48,7'si kadınlardan oluşmaktadır. Nüfusun yaklaşık %60'ı kentlerde yaşamaktadır. Kentlerde yaşayan nüfusun 856 milyonu geçtiği bilinmektedir.

En kalabalık şehirleri aşağıda belirtilmiştir;

Şanghai ; 23,019,148,

Pekin ; 19,612,368

Çonçing ; 15.872.000

Çengdu; 14,047,625,

Tientsin; 12,938,224

Guangzhou; 12,700,800

Harbin; 10,635,971

Etnik Yapı: Yaklaşık 56 adet etnik yapı olsa da başlıca etnik yapılar şunlardır;

Han Çinlisi ; % 91,64

Zuang , %1,27,

Hui, % 0,79,

Mançu, % 0,77,

Uygur, % 0,75

1-6) DİN:

Çin Halk Cumhuriyeti hükûmeti resmî olarak ateisttir. Devlet Din İşleri İdaresi, ülke içerisindeki dini işler ve meseleleri denetlemek için sorumludur.

Çin medeniyeti, binlerce yıldır çeşitli dini hareketlerden etkilenmiştir. Konfüçyüsçülük, Taoizm ve Budizm (Çin Budizmi)'den oluşan "üç öğreti", tarihi olarak Çin kültürünün şekillendirilmesinde önemli bir rol oynamıştır. Üç öğretilerden unsurlar içeren Çin halk dininin merkezinde shen (神)e sadaka sözünün verilmesi yer almaktadır; bu karakter, "üretim enerjileri" ni simgeleştirir; bunlar doğal çevreden ilahlar, insan gruplarının atalarının ilkeleri, nezaket kavramları veya kültür kahramanları olabilir, ve bunların birçoğu Çin mitolojisi ve tarihinde rol oynamıştır. Mazu (denizlerin tanrıçası), Huangdi (Çin ırkının iki kutsal patriğinin birisi), Guandi (savaş ve ticaret tanrısı), Caishen (refah ve zenginlik tanrısı) ve Pangu, en popüler halk kültlerinin arasındadır. Çin, Dünya'nın en yüksek dini heykellerin birçoğuna ev sahipliği yapmaktadır; bunların en yükseği Henan' daki Buda İlkbahar Tapınağı'dır.

Gallup International'ın yürüttüğü bir anket kapsamında Çinlilerin %61'i kendilerini "ikna olmuş ateist" olarak tanımlanmıştır. 2014'te yürütülen bir çalışmada katılımcıların %74'ü ya dinsiz ya da Çin halk inançlarını izler, %16'sı Budist, %2'si Hıristiyan ve %1'i Müslüman. Han halkının yerel dini uygulamalarına ek olarak, Çin'deki etnik azınlıklar da kendilerine özgü

geleneksel halk dinlerini izlerler. Çeşitli yerli kökenli mezhepler, nüfusun %2'si-3'ünü kapsar; Konfüçyüsçülük, dini kimlik olarak entelektüellerin arasında yaygındır. Belirli etnik gruplarla bağdaştırılmış büyük dinlerin arasında Tibet Budizmi'nin yanı sıra Huiler, Uygurlar, Kazaklar ve Kırgızların mensup olduğu İslam dini yer almaktadır.

1-7) DİL:

Çin'de 292'ye kadar yaşayan dil konuşulmaktadır. En fazla konuşulan diller, Çin-Tibet dil ailesine ait Sinitik dillerdir. Bu dalın kapsamına, nüfusun %70'i tarafından konuşulan Mandarin'in yanı sıra Çincenin diğer çeşitleri de girer: Yue (Kantonca ve Taishanca dahil olmak üzere), Wu (Şanghayca ve Suzhouca dahil olmak üzere), Min (Fuzhouca, Hokkien ve Teochew dahil olmak üzere), Xiang, Gan ve Hakka. Tibetçe, Çiangca, Naşice ve Nuosu dili gibi Tibet-Birman dalına giren diller, Tibet ve Yünnan-Guizhou platolarında konuşulur. Tay-Kaday dilleri olan Zhuangca, Tayca, Kamca ve Şuyca; Hmong-Mien dilleri olan Miao ve Yao dilleri; ve Avustroasya dili olan Vaca; güneybatı Çin'de konuşulan diğer azınlık dilleridir. Kuzeybatı ve kuzeydoğu Çin genelinde yaşayan etnik azınlıklar Altay dilleri konuşur; Mançuca ve Moğolcanın yanı sıra başta Uygurca, Kazakça, Kırgızca, Salarca ve Batı Yugurca olmak üzere çeşitli Türk dilleri de konuşulur. Korece, Kuzey Kore sınırı civarında yaşayan yerliler tarafından anadil olarak konuşulur. Batı Şincan' daki Tacikler, Hint-Avrupa dili olan Sarıkolca dilini konuşur. Anakara'da yaşayan nüfus dahil olmak üzere Tayvan aborjinleri, Avustronezya dilleri konuşur

1-7) YÜZÖLÇÜMÜ:

- Toplam ; 9.596.961 km² (3.705.407 sq mi) olup, Dünya' da Rusya ve Kanada' dan sonra üçüncü sırada gelmektedir.
- Kara Yüzölçümü; 9.326.410 km² (3.600.950 sq mi)
- Su Yüzölçümü; 270.550 km² (104.460 sq mi)

1-8) COĞRAFYASI:

Çin, kurak kuzeydeki Gobi ve Taklamakan çölleri ile nemli güneydeki subtropikal ormanlar arasında değişiklik gösteren geniş ve çeşitlilik dolu bir yeryüzüne sahiptir. Himalaya, Karakurum, Pamir ve Tanrı dağ sıraları Çin'i, Güney ve Orta Asya'nın birçok yerinden ayırır. Dünya'daki en büyük üçüncü ve altıncı nehirleri olan Yangtze ve Sarı nehirleri; Tibet Platosu'ndan yoğun nüfuslu doğu kıyısına kadar akar. Çin'in Büyük Okyanus ile kuyu şeridi 14.500 kilometre uzunluktadır ve Bohai, Sarı, Doğu Çin ve Güney Çin denizleri tarafından çevrelenir. Cilalı Taş Devri'nden beri Doğu ile Batı arası iletişim arteri olarak işlev göstermiş ve İpek Yolu'na ait kara yolunun temelini oluşturan Avrasya stepleri, Çin'i Kazakistan sınırına bağlayan toprağı oluşturur.

Çin'in toprakları 18° ile 54° N enlemleri ve 73° ile 135° E boylamları arasında bulunur.

Çin'in çeşitli yeryüzleri büyük oranda farklılık göstermektedir. Doğudaki Sarı Deniz ve Doğu Çin Denizi kıyılarında geniş ve yoğun nüfuslu alüvyonlu ovalar; kuzeydeki İç Moğolistan platosunun kenarlarındaysa büyük alanlar kapsayan çayırlar mevcuttur. Güney Çin'de tepeler ve alçak dağ sıraları hakimdir. Merkez-doğudaysa Çin'in iki büyük nehrini oluşturan Sarı Nehir ile Yangtze Nehri'ne ait deltalar bulunur. Xi, Mekong, Brahmaputra ve Amur; Çin'in içinden geçen diğer önemli nehirlerin arasındadır. Batıda başta Himalaya Dağları olmak üzere büyük dağ sıraları mevcuttur. Taklamakan ve Gobi gibi kuzeydeki daha kurak yeryüzü şekillerinin arasında yüksek yaylalar bulunmaktadır. Dünya'nın en yüksek noktası olan Everest Dağı (8.848m), Çin-Nepal sınırındadır. Çin'in en alçak noktası ve Dünya'nın en alçak üçüncü noktasıysa Turfan Havzası'ndaki Ayding Gölü'nün tamamen kurumuş göl yatağıdır (-154m).

1-9) KISA TARİHÇESİ:

Tarih Öncesi Çin - MÖ 1600'e Kadar

Tarih öncesi Çin'in kronolojisi Paleolitik Çağ, Neolitik Çağ ve Tunç Çağı'na bölünmüştür.

Herhangi bir güvenilir tarihsel kayıt olmaksızın, Çin'deki tarih öncesi yaşam hakkında bir araya getirilen şeylerin çoğu, arkeolojik alanlardaki insan faaliyetleri ve ortaya çıkarılan kalıntılardan kaynaklanıyor. Geri kalanı, Çin mitolojisinde gerçek olabilecek şeyden geliyor.

Xia Hanedanı (MÖ 2070-1600 civarı) - Erken Tunç Çağı Çin

Muhtemelen antik Çin'deki ilk hanedan, Xia Hanedanlığı'nın Sarı Nehir'in yanında yaşayan birkaç klandan oluştuğuna inanılıyor. Xia Hanedanlığı'nın adı dahil kanıtların çoğu belki de efsanedir. Bu dönemde Henan'daki Erlitou'da Bronz Çağı Sarı Nehir medeniyeti vardı; ancak, eserler bunun daha sonraki yazıların Xia Hanedanlığı olduğunu kesin olarak göstermiyor.

Antik Çin (yaklaşık MÖ 1600-221)

Antik bronz objeler: Çin uygarlığı Shang döneminde Sarı Nehir boyunca başladı ve Bronz Çağı kültürü zirveye ulaştığında oradan yayıldı. Daha sonra, Çin toprakları ve nüfusu olarak genişledikçe feodal Zhou döneminde Konfüçyüsçülük ve Taoizm gibi geleneksel Çin felsefeleri gelişti. Antik Çin nihayet 200 yıl boyunca savaşan krallıklara bölündü ve yeniden birleşmesi Çin imparatorluk çağının başlangıcına işaret etti.

Shang Hanedanı (yaklaşık MÖ 1600–1046)

Shang Hanedanlığı, kalan tarihi kayıtlara sahip ilk kişiydi. MÖ 1600 yılına kadar uzanan birçok bronz obje ve yeşim taşının bu erken arkeolojik kayıtları desteklediği bulundu. Çin yazısının en eski biçimi - kehanet kemikleri - bulundu. Hayvan kemikleri üzerindeki yazıtların resimsel karakterleri vardı. Shang Hanedanlığı'nın başkenti Yin (Anyang) idi ve toprakları Sarı ve Yangtze nehirlerinin alt kısımları arasında uzanıyordu.

Zhou Hanedanı (MÖ 1045-221)

Shang döneminden sonra, daha büyük Zhou dönemi bölgesi, bir feodal devletler ağı tarafından bölündü ve krallar tarafından yönetildi. Zhou kralı, krallığın yalnızca küçük bir kısmı üzerinde doğrudan kontrole sahipti ve feodal devletlerden haraç aldı. Konfüçyüs, İlkbahar ve Sonbahar Döneminde yaşamış ve Çin'in sonraki tarihi üzerinde güçlü bir etkiye sahip olmuştur.

Zhou döneminin ilk bölümü Batı Zhou (MÖ 1045-771) olarak adlandırıldı. Oldukça barışçıl bir zamandı, ancak MÖ 770'den sonra Zhou kralı yetkisini kaybetti ve yedi önemli devlet ortaya çıktı.

Bu dönem üç döneme ayrıldı: Batı Zhou Hanedanı (MÖ 1045-771); İlkbahar ve Sonbahar Dönemi (MÖ 770-476) ve Savaşan Devletler Dönemi (MÖ 475-221). Kabile toplumundan feodal topluma geçişi işaret ediyordu.

Konfüçyüsçülük ve Taoizm gibi daha sonraki dönemlerde Çin inançlarının temeli olan büyük felsefeler ve dinler ortaya çıktı.

Çin İmparatorluğu (MÖ 221 - MS 1912)

İlk merkezi feodal imparatorluktan MÖ 221'de kurulan Qin Hanedanlığı'ndan, 1912'de Qing Hanedanlığı'nın çöküşüne kadar bu dönem Çin'in imparatorluk dönemi olarak bilinir.

Çin imparatorluk dönemi, Çin tarihinin büyük kısmını oluşturur. Hanedanların döngüsel yükselişi ve düşüşü ile Çin medeniyeti barış zamanlarında gelişti ve zenginleşti, ardından isyanlar ve fetihlerden sonra yeniden düzenlendi.

Qin ve Han Hanedanları (MÖ 221 - MS 220)

Qin ve Han hanedanları, Çin imparatorluğunun ilk dönemleriydi. Bu dönemde, öngümüzdeki 2000 yıl için temel siyasi sistemin temelini atan bir dizi kurum kuruldu.

Kısa ömürlü Qin Hanedanlığı, Çin'i yönetici bir klan yerine bir imparator altında bir ülke olarak birleştiren ilk kişi oldu. Bürokratik bir hükümet getirildi ve daha az aşırı olan Han Hanedanı tarafından sürdürüldü.

Qin Hanedanı (MÖ 221-206)

Terracotta Ordusu: Terracotta Ordusu, ülkeyi birleştirerek Çin'in tarihini değiştiren orduyu temsil ediyor.

İlk İmparator - Qin Shi Huang, Çin'de imparator unvanını ilk kullanan oldu. O ve Qin devleti, savaşan diğer devletleri fethederek Çin'i birleştirdi ve demir bir yumrukla yönetti. Qin Shi Huang, tahta geçip bir yasalar sistemi kurduktan sonra imparatorluğun gücünü merkezileştirdi. Yazı sistemini ve ağırlık birimlerini standartlaştırdı. Qin Hanedanı, Çin'deki ilk ve en kısa imparatorluk hanedanıydı. Çin Seddi ve Terracotta gibi büyük bina projeleriyle ünlüydü. İlk İmparator'un cenaze eşyalarını koruyan ve ölümden sonraki yaşamında onu koruyan ordu.

Qin Hanedanlığı'nın sonraki döneminde, bir köylü lideri olan Liu Bang, popüler olmayan Qin rejimini devirdi ve Han Hanedanlığı'nı kurdu.

Han Hanedanı (MÖ 206 - MS 220)

En uzun imparatorluk hanedanı olan Han Hanedanı, İpek Yolu ticaretini başlatması ve Çin'i Orta Asya ve Avrupa'ya bağlamasıyla biliniyordu. İpek Yolu İpek Yolu, ticaret ve kültürel alışveriş için bir geçit olarak Çin tarihinde güçlü bir şekilde görülmüştür. Han Hanedanlığı'nda terfi olmanın liyakate dayalı olduğu bürokratik bir sistem kurulmuş ve ulusal yönetim için devlet tarafından Konfüçyüsçülük benimsenmiştir. Dahası, tarım, el sanatları ve ticaret hızla gelişti. İmparator Wudi döneminde (MÖ 140-87), Han rejimi en çok başarılı oldu. Han rejimi sırasında çok ırklı ülke daha birleşti. Han Hanedanı, Çin tarihinin en güçlü ve önemli hanedanlarından biriydi. Onu takip eden her hanedan için geniş kapsamlı etkileri oldu.

Çin'in Karanlık Çağı (220–581)

Han Hanedanı düşüşe geçtiğinde, Üç Krallık Dönemi'ne (220-265) bölündü. Üç Krallık Dönemi'nden sonra, Çin'in çoğunu (265–420) fetheden Jin Hanedanlığı geldi. Bununla birlikte, gücü zayıftı ve Çin, bu kez Güney ve Kuzey Hanedanları'na (420-589) bölünerek yeniden parçalandı. Bu dağınık dönemde birçok din ortaya çıktı ve Budizm, Kuzey Çin'deki barbar krallıkları arasında popülerdi. Neredeyse 400 yıllık kaos sona erdikten sonra, Sui Hanedanlığı sonunda MS 581'de Çin'i yeniden birleştirdi.

Orta Çağ Çin'i (581–1368)

Çin'in Orta Çağları, bir dizi rejim değişikliğiyle istikrarlı bir büyüme gördü. Büyük Kanal Çin'in büyük inşaat mühendisliği başarılarını temsil eden Büyük Kanal, Çin tarihinin bir başka özelliğidir. Çin, dört savaşan krallığa sahip olmaktan kültürel olarak en sofistike ve teknolojik olarak gelişmiş bir ulus haline geldi. Sonunda, Avrupa'ya uzanan olağanüstü Moğol İmparatorluğu'nun yükselişi ve düşüşü tarafından tüketildi.

Sui Hanedanı (581–618)

581'de Yang Jian kuzeydeki tahtı gasp etti ve İmparator Wen olarak Çin'in geri kalanını Sui Hanedanlığı altında birleştirdi. Bu, Büyük Kanal ve Çin Seddi'nin yeniden inşası gibi büyük fetihler ve başarılar ile kısa, yoğun bir hanedanlıktı. İmparator Wen'in en önemli başarılarından biri, bürokratik pozisyonlar için yetenekli kişileri seçmek için imparatorluk sınav sistemini oluşturmaktı. Bu hanedanın hükümet kurumlarının çoğu daha sonraki hanedanlar tarafından kabul edildi. Aşağıdaki Tang Hanedanlığı ile birlikte büyük bir Çin dönemi olarak kabul edilir.

Tang Hanedanı (618-907)

Kısa ömürlü Sui Hanedanlığı'ndan sonra, güçlü ve müreffeh Tang Hanedanlığı bir kez daha Çin'i birleştirdi. Tang Hanedanlığı Sui'nin imparatorluk sınav sistemiyle devam etti ve onu optimize etti. Üç yüzyıl boyunca hüküm sürdü ve aynı zamanda şiir, resim, üç renkli sırlı çanak çömlek ve tahta baskı için altın çağıdı. Tang Hanedanlığı'nın ortasında, muazzam bir isyan çıktı ve bazı bölgeler devletin otoritesini takip etmeyi reddetti. Bu durum Tang Hanedanlığı'nın sonuna kadar devam etti.

Tang Hanedanlığı'ndan sonra Beş Hanedanlık ve On Krallık Dönemi'nde (907–960) yarım asırlık bölünme geldi. Bu, kuzey krallıklarından biri komşularını yenip Song Hanedanı'nı kurduğunda sona erdi.

Şarkı Hanedanı (960–1297)

Song Hanedanı, Orta Ovayı ve Güney Çin'i birleştirdi. Bununla birlikte, Kuzey Song Hanedanlığı'nın (960-1127) kontrolü altındaki bölge Tang Hanedanlığı' ninkinden daha küçüktü. Günümüzün kuzeyindeki Hebei Eyaleti, Kitan tarafından işgal edildi ve Liao Hanedanlığı' nın (907-1125) kontrolü altındaydı. Kuzeybatıda, Tangutlar tarafından yönetilen Batı Xia Hanedanlığı (1038–1227) günümüz Gansu'yu ve kuzeybatı Şaanksi'yi kontrol etti. 12. yüzyılın ilk yarısına kadar Jurchens (günümüz Mançu'larının ataları) Liao Hanedanlığını yok etti ve Kuzey Song'un başkentini işgal etti.

Çin matbaacılığı Çin'in matbaacılık icadı sadece Çin tarihini değil dünya tarihini de etkiledi. Sonra Song hükümeti, Güney Song Hanedanlığını (1127–1279) kurarak Hangzhou' daki başkenti yeniden kurdu ve yeniden kurdu. Jurchens, 1271'de Moğollar tarafından fethedilinceye kadar Sarı Nehir Havzasında Jin Hanedanlığı' nı kurdu.

Song dönemi, teknolojik gelişmeler ve refah dönemiydi. Song Hanedanlığı döneminde, el sanatları endüstrisinin yanı sıra iç ve dış ticaret patladı. Yurt dışından birçok tüccar ve gezgin geldi.

Eski zamanlarda Çin halkının "dört büyük icadı" (kağıt, matbaa, pusula ve barut) Song Hanedanlığı döneminde daha da geliştirildi.

Yuan Hanedanı (1279–1368) - Moğol Kuralı

Cengiz Han heykeli Cengiz Han, milleti yabancı (Moğol) yönetimi altına alarak Çin'in tarihini değiştirdi.

1206'da Cengiz Han, Moğolistan'daki tüm kabileleri birleştirdi, Moğol hanlığını kurdu ve benzeri görülmemiş bir Asya kıtasını fethetti.

12. yüzyılın sonunda Moğol egemenliği istikrarlı bir şekilde büyüdü. Cengiz Han ve soyundan gelenlerin topraklarını genişletmesiyle, Moğol İmparatorluğu Doğu Avrupa'ya kadar genişledi.

Moğol hanlığının Çin'i yöneten bölümü Yuan Hanedanlığı (1279–1368) olarak biliniyordu.

1271'den 1279'a kadar torunu Kublai Khan nihayet Song Hanedanı'nı fethetti ve Yuan Hanedanlığı' nı kurdu. Dadu' yu (günümüz Pekin'i) Çin'deki ilk yabancı hanedanlığın başkenti yaptı.

Ticaret, teknolojik gelişme ve Çin'in yabancı ülkelere girişi Moğol yönetimi altında devam etti. Venedik'ten Marco Polo, Çin'i yoğun bir şekilde gezdi ve daha sonra Travels adlı kitabında Çin'in kültürünü ve harikalarını anlattı.

Son Hanedanlar (1368-1912) - Rönesans Dönemi

Ming ve Qing hanedanlarında, emperyal sosyal yapı (kraliyet / zengin sınıf, ilim sınıfı, işçi sınıfı ve köleler) ve imparatorluk sınavları devam etti. Bununla birlikte, keşif, kolonizasyon ve sanayileşme çağlarında giderek yetersiz hale geldi.

Ming Hanedanı (1368–1644)

Yasak Şehir Yasak Şehir, Çin imparatorluk tarihinin doruk noktasını temsil eder. Han halkının önderlik ettiği bir dizi doğal afet ve isyan hareketinden sonra, 1368'de yeni bir yerli hanedan kuruldu. Kurucu Zhu Yuanzhang, Çin'deki zayıflayan Moğol İmparatorluğu'nu Ming Hanedanlığı ile değiştirdi. Bu, iki yabancı hanedanın arasına sıkışmış son etnik Çin hanedanıydı. Ming Hanedanlığı uzun bir istikrar dönemini temsil ediyordu. Oğlu ve halefi Zhu Di tahta çıktığında Pekin'de Yasak Şehir'i inşa etmeye başladı. 1421'de Pekin'i resmen başkenti yaptı. Uluslararası ticareti çok destekliyordu ve Batı'ya birkaç sefer düzenledi. Kendisinden önce pek çok hanedan olduğu gibi, doğal afetler ve açgözlü liderlik nedeniyle sarsılan yerli Çin gücü ve refahı dönemi idi. Sonunda, Ming Hanedanlığı, sık köylü isyanları ve Mançu saldırıları nedeniyle düştü.

Qing Hanedanı (1644–1912)

Yaz Sarayı Yaz Sarayı'nın Avrupa güçleri tarafından yıkılması, Çin tarihinde önemli bir anı temsil ediyordu. Çin imparatorluğunun gücü azalırken eski ihtişamına geri dönemedi. Ming Hanedanlığı'nın sonlarında, Kuzeydoğu Çin'deki Mançular güçlendi. Mançular arka arkaya üç kuşak boyunca Çin'e saldırdı ve sonunda Qing Hanedanlığını kurdu. Çin tarihinin son imparatorluk hanedanıydı. Qing Hanedanlığının en ünlü iki imparatoru İmparator Kangxi (1661-1772) ve İmparator Qianlong (1735-96) idi. Hükümdarlıkları "refahın altın çağı" idi. Bununla birlikte, son Çin hanedanı, Qing döneminin sonundaki zorla ticaret için utanç verici bir şekilde hatırlanır. Çin, 1839'da başlayan Birinci Afyon Savaşı'ndan sonra yarı sömürge, yarı emperyal bir ülke haline geldi. Modern Çin toprakları bu dönemde kuruldu.

Çin Çağı (1912–1949)

Tiananmen Meydanı Tiananmen Meydanı, Çin tarihinde birçok önemli olaya, özellikle de 1 Ekim 1949'da Mao Zedong tarafından Halk Cumhuriyeti'nin kurulmasına tanık oldu.

Sun Yat-sen liderliğindeki 1911 Cumhuriyet Devrimi, Qing Hanedanlığı'nın yönetimini sona erdirdi. Bununla birlikte, Çin Cumhuriyeti, on yıllarca süren iç savaşla birlikte Çin genelinde sağlam bir şekilde kurulamadı.

Modern Çin (1949 – Şimdi)

Çin Halk Cumhuriyeti'nin 1949'da kurulmasından bu yana, Çin Reform ve Açık ile Komünist bir istikrar dönemine girdi.

1-10) Çin' in Ekonomisi:

Çin ekonomisi, sosyalist bir piyasa ekonomisi olup, satın alma gücü paritesi bakımından en büyük ve nominal olarak dünyanın ikinci büyük ekonomisidir. Çin Halk Cumhuriyeti dünyanın en hızlı büyüyen ekonomilerinden biri olup, tarihsel ve politik nedenlerden dolayı ekonomide ülkenin kamu işkolu gelişen özel işkoluna kıyasla daha büyük bir pay oluşturmaktadır. Çin küresel bir üretim merkezidir ve dünyanın en büyük üretim ekonomisi olmasının yanı sıra dünyanın en büyük ürün ihracatçısıdır. Çin Halk Cumhuriyeti dünyanın en hızlı büyüyen tüketici pazarıdır ve dünyanın ikinci büyük ürün ithalatçısıdır. 2015 yılı

itibarı ile dünyanın yetmiş ikinci en yüksek kişi başına GSYİH'e (nominal) ve seksen dördüncü en yüksek kişi başına GSYİH'e (SAGP) sahiptir.

Çin dünyanın en büyük ticaret ülkesi olup uluslararası ticarete önemli bir rol oynamaktadır. Son yıllarda giderek birçok ülke ile ticari iş birliği ve anlaşmalar yapmaktadır. Çin 2001'den beri Dünya Ticaret Örgütü üyesidir. Çin, hizmet ürünlerinin net dış alımcısıdır. Çin ayrıca Avustralya, Güney Kore, ASEAN, Yeni Zelanda, İsviçre ve Pakistan da dâhil birçok ülke ile serbest ticaret anlaşmaları yapmaktadır.

Çin ekonomisi, ana endüstriler olan madencilik ve cevher işleme, demir, çelik, alüminyum ve diğer metaller, kömür, petrol, tekstil, çimento, kimyasallar, gübreler, tüketim malları, elektronik, gıda işleme, ulaşım ekipmanları, makine ve endüstriyel ekipmanlar, telekomünikasyon, savunma sanayi, havacılık ve uzay sanayine dayanmaktadır.

1-11) Türkiye ile Çin Halk Cumhuriyeti Ekonomik İlişkileri:

Ekonomik ilişkimiz yıllar boyunca sürekli aleyhimize gelişmektedir. Örneğin en son 2019 yılı için ihracatımız 2,58 milyar dolar olmasına rağmen ithalatımız 18,49 milyar dolar olup, bu duruma göre – 15,90 milyar dolar açık vermektedir. Neredeyse kullandığımız her türlü malın çoğunluğu Çin malıdır. Bu sadece bize mahsus değildir. Amerika gibi Dünya' nın en büyük ekonomisi olan ABD ' de bile piyasayı Çin malları istila etmiş durumdadır.

Başlıca İhraç Ürünlerimiz: Mermer ve traverten, krom, bakır, kurşun, demir, çinko, tabii borat cevherleri, bor oksitleri ve borik asitler

Başlıca İthal Ürünlerimiz: Otomatik bilgi işlem makinaları ve üniteleri, hücresel/diğer kablosuz ağlar için telefonlar, oyuncaklar, ses-görüntü ve diğer bilgileri almaya, çevirmeye ve vermeye yarayan araçlar, yük/insan taşıma amaçlı gemiler

İkili ticaret hacminde ilk kez 1 milyar ABD Doları'nın aşıldığı 2000 yılından bu yana ikili ticari ilişkilerimizde önemli ivme kaydedilmiştir.

Çin Halk Cumhuriyeti (ÇHC) Doğu Asya'daki en büyük ticari ortağımızdır.

Türkiye-ÇHC 16. Dönem Karma Ekonomik Komisyon (KEK) Toplantısı 27 Eylül 2009 tarihinde Pekin'de düzenlenmiştir.

Türkiye-ÇHC İş Konseyi 1992 yılında kurulmuştur. Son İş Forumu toplantısı, Sayın Cumhurbaşkanımızın 29-30 Temmuz 2015 tarihlerinde ÇHC' ye gerçekleştirdikleri resmi ziyaret kapsamında Devlet Başkanı XiJinping'in katılımlarıyla Pekin'de düzenlenmiştir.

Çin'in ülkemize yapmış olduğu toplam yatırım miktarı 2 milyar Dolar civarındadır. Bu yatırımların sektörel dağılımı; enerji, altyapı, lojistik, finans, madencilik, telekomünikasyon

ve hayvancılık alanlarındadır.

İki ülke Merkez Bankaları arasında Şubat 2012 tarihinde bir para takası (swap) anlaşması imzalanmıştır. Para takası anlaşması Mayıs 2019'da yenilenmiştir.

Türkiye, Çin'in başlattığı ve kısaca "Kuşak ve Yol" olarak adlandırılan "İpek Yolu Ekonomik Kuşağı" ve "21'inci Yüzyıl Deniz İpek Yolu" girişiminin hayata geçirilmesi için yürütülen çabaları desteklemekte ve söz konusu girişim açısından kilit bir konumda yer almaktadır.

2) ÇİN' IN POZİTİF YÖNLERİ:

2-1) Güvenilir bir ülke olması:

Nereye gittiğinizi bildiğiniz ve tetikte olduğunuz sürece Çin genellikle seyahat etmek için güvenli bir ülkedir. Çin, dünyanın her yerinden gezginler tarafından ziyaret edilmektedir ve yerel kültürleri anlayan ve yerel yasalara uyan hiç kimse için tehlike oluşturmaz.

Bunu söylerken, Çin hükümeti, internet sansürü ve kamu gözetimi tüm ülkede yaygın bir olay olan web siteleri ve haber kapsamı gibi yabancı etkilere oldukça sıkı bir şekilde bakıyor. Çin'de halka açık yerlerde gösteri ve protestolar yasaktır ve kendinizi birinde bulursanız veya olayın fotoğrafını veya videosunu çekerseniz, bu başınızı belaya sokabilir.

Çoğunlukla, Çin ziyaret etmek için güvenli bir yerdir ve halka açık yerlerdeki kalabalıklar herhangi bir endişeye neden olmamalıdır. Tabii ki, turistik bölgelerde, tren istasyonlarında ve yataklı otobüs ve trenlerde küçük çaplı hırsızlık ve yankesicilik gibi küçük riskler hala mevcuttur. Çin'de pek çok şey (SIM kartlar, tren biletleri vb.) satın almak için pasaportunuzu yanınızda taşımanız gerektiğinden, çok dikkatli olun ve her zaman fotokopiler ve / veya dijital kopyalar bulundurun.

2-2) Genelde turistlere karşı hoş görülme ve yardımsever bir halkı vardır.

2-3) Tabiatın çok güzel olması

2-4) Fotoğrafçılık açısından cazip bir ülke olması

2-5) Değişik bir kültür ve mimari yapıya sahip olması:

3) ÇİNİN NEGATİF YÖNLERİ:

3-1) Benim gördüğüm en kötü tarafı sahte mallarla turistleri dolandırmalarıdır:

Bizzat bu ülkeye seyahatimde gözlemlediğim olaylar şunlardır. Bu ülkeden aldığım her mal uyduruk ve sahte çıktı. Bir defa kesinlikle seyyar satıcılardan bir şey almayınız. Seyyar

satıcılar genelde turistlerin en çok kullandıkları foto makinası hafıza kartları, bilgisayar hafıza kartları, bilgisayar usb küçük hard diskleri ...gibi şeyleri çok ucuza satarlar ama bunlar üzerlerinde yazılı olan kapasitede değildir.

3-2) Tur rehberlerinin turistlerin kazıklanmasına göz yumması ve komisyon alması:

Eğer turla gitmişseniz, Türk tur rehberi ve özellikle yerel Çin rehberine kesinlikle güvenmeyiniz. Bunlar da maalesef sizlerin kazıklanmasına sebep olurlar. Örneğin Pekin' de herkes alışveriş diye tutturdu. Yerel rehber bayan, merak etmeyin ben sizi özel ve ucuz bir alışveriş merkezine götüreceğim dedi ve buna Türk rehber de göz yumdu. Zira bunlar dükkanlarda komisyon alıp kendi aralarında paylaşmaktadır. Satıcılar da bunlara verecekleri komisyonu haliyle ürün fiyatına eklemektedir. 4 -5 katlı bu alışveriş merkezinden aldığımız her şey sahte çıktı. Belki paraları ucuzdu ama resmen kazıklandık. Örneğin Ipad müzik çalarlar, usb memory stick' ler..gibi. Örneğin ben 32 gb bir usb hard disk gördüm ve hayret ettim. Aynı yıl başında Japonya' da idim. O zaman bu ülkede bile en büyük usb hard disk 8 gb idi. Satıcıya bunun mümkün olmadığını söylediğimde, bizim ülke yaptı dedi. Tamam o zaman önündeki bilgisayara tak da göreyim dedim. Hakikaten taktı ve bir baktım ki, 32 gb bilgisayarda görüldü. Fiyatı da ucuzdu, hemen aldım. Ancak sonraki günlerde, rehberin yanında getirdiği bilgisayarda bir film yükleyelim dediğimiz zaman, yüklemedi, araştırdığımızda ise 250 Mb olduğunu gördük.

3-3) Trafik çok kötü olması:

Trafik kötü hatta çok kötüdür. Bu ülkede araba kiralamanızı tavsiye etmem. Bu ülkede trafik sağ taraftandır. Ama bu ülkeye bağlanmış olan Hongkok , eski bir İngiliz sömürgesi olduğu için, burada trafik soldandır.

Çin'in sürücü eğitimi pek iyi değildir. Sürücü eğitimi okulları genellikle sadece kapalı kurslarda araba kullanmayı öğretir, bu nedenle yeni mezunlar direksiyona geçtiklerinde ilk kez tam anlamıyla yollara çıkarlar. Sistemdeki bozulma nedeniyle, bazı yeni sürücüler hiç ders almamış olabilir. Sonuç olarak, Çin'de çok sayıda kaza olmaktadır. 100.000 araba başına trafikte ölüm oranı 36' dır. Bu oran Amerika Birleşik Devletleri'nin iki katından fazla ve İngiltere, Fransa, Almanya ve İspanya gibi Avrupa ülkelerinden birkaç kat daha fazladır.



3-4) İngilizce dilinin her yerde konuşulmaması ve bilinmemesi:

Genelde havaalanları belli bir standarttaki otellerde ve büyük alışveriş alanlarında İngilizce belli bir oranda bilinir. Ancak sokaklarda, taksilerde ve avam hayatta İngilizce pek bilinmemektedir. Bu bakımdan otele gider gitmez Çinçe yazılı olan otel kartlarını yanınıza mutlaka almanız gereklidir.

Pekin Maoyan Tiyatrosu: Bu tiyatroda geleneksel Çin müziği eşliğinde Çin dansları Revüsünü mutlaka görmeyi tavsiye ederim.



Fotoğraf Sanatçısı-Restoratör damadım Mehmet YASA' (<http://zmyasa.com/>) nın bu konudaki fotoları aşağıdadır.





Pekin Panda Hayvanat Bahçesi:

Pandaların esas yaşam alanı olan Çin' de Pekin' be bu bahçeye mutlaka gitmenizi tavsiye ederim. Dev panda (Ailuropoda Melanoleuca) veya sadece panda, ayıgiller familyasından, beyaz postu üzerinde bölge bölge siyah büyük benekleri olan, iri, nesli tehlikede olan bir ayı türüdür. Küçük pandadan ayırt edilebilmesi için büyük panda veya sadece bambu ile beslendiğine dikkati çekmek için bambu ayısı da denilir. Çin'in dev pandaları dünyada en çok soyu tükenme tehlikesiyle karşı karşıya olan hayvan türlerinden birisidir.

Dev pandalar siyah beyaz çok özel bir posta sahiptirler. Yetişkin pandalar yaklaşık 1,5 m uzunluğundadır. Erkek pandalar 115 kg ağırlığına ulaşabilirler. Dişi pandalar genellikle erkek pandalardan daha küçük olup, arada sırada 100 kg'a ulaştıkları olur. Dev pandalar Sichuan, Gansu, Shaanxi ve Tibet gibi dağlık bölgelerde yaşarlar. Çin Ejderhaları, Çin'in tarihsel bir sembolüken, 20. yüzyılın ikinci yarısından itibaren dev pandalar da Çin'in resmi olmayan ulusal bir sembolü olmuşlardır.

Erkek panda dişi pandanın kalbini kazanır ve çiftleşme başarılı olursa yaklaşık 120 ila 160 gün sonra bir veya iki panda bebeği dünyaya gelir. Yeni doğan panda ancak bir fare büyüklüğünde ve 100-150 gr ağırlığındadır. Bebek panda küçük ve savunmasız olur. Doğduğunda gözleri kapalıdır. Birkaç hafta sonra gözleri açılır, fakat bebek panda hala göremez. Bununla birlikte, yetişkin pandalardan daha iyi iştir. Gözleri açıldıktan sonra bu durum değişir ve dengelenir. Bu dönemle ilgili en önemli ayrıntı pandanın çok şefkatli ve sevecen bir anne olmasıdır. Anne panda bebeğine çok düşkündür, onu kollarının arasında insanların bebeklerini salladıkları gibi sallar ve sabırla emzirir. Hayvanlar aleminde yavrularına karşı en sevecen hayvan pandalardır. Ama bazen iki yavrudan zayıf olanı ölüme terk ettiği görülür.

Dev panda Çin'in Yangtze Havzası'ndaki bambu ormanlarında yaşar. Bu havza, bioçeşitlilik açısından dünyanın en zengin bölgelerinden biridir. Burada nesli tehlike altında olan pek çok hayvan ve bitki türü barınır. Bu açıdan Yangtze Havzası'nın mutlaka korunması gerekmektedir. Koruma altındaki hayvanat bahçelerinde de 100 kadar Dev panda yaşamaktadır.



Pekin' in meşhur bahçe ve tapınaklarından örnekler



Yazlık Saray:

Yazlık Saray, Çin'in başkenti Pekin'de bulunan bir yazlık saraydır. Saray, Çin imparatorlarının yazlık sarayı olup günümüzde popüler bir turizm merkezi ve rekreasyon alanı olarak hizmet vermektedir. Sarayın bulunduğu alan ağırlıklı olarak Wanshou Tepesi ile Kunming Gölü tarafından hakim olunmaktadır. Alan 2,9 km²'lik bir alanı kaplamaktadır ve bu alanın dörtte üçü sudur. Yazlık Saray, Aralık 1998 tarihinde UNESCO Dünya Miras Listesi'ne dahil edildi.



Yazlık Sarayın Bahçesi



Yazlık Sarayın Göle açılan giriş kapısı



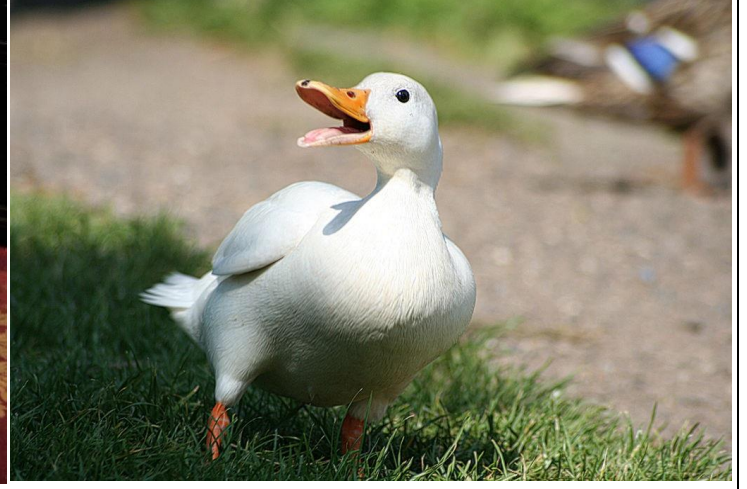
Pekin Ördeği:

Pekin ördeği, Çin kökenli olup buradan bütün dünyaya yayılan, 1873 yılında Amerika Birleşik Devletlerine, 1984 yılında da Türkiye'ye getirilen, beyaz ya da krem beyaz renkte evcil ördek (*Anas platyrhynchos domestica*) ırkıdır. Çin mutfağında aynı adla anılan Pekin ördeği yemeği yapılır. Türkiye'ye getirilen 10 adet Pekin ördeğinin Antalya'da çoğalması üzerine Türkiye'de de yaygınlaşmıştır. Türkiye'de yetiştirilenler tüy tipi Pekin ördekleridir.

Pekin ördeği, Pekin orijinli bir yemektir. İmparatorluk çağından beri hazırlanmaktadır. Et, ince, çıtır derisi ile karakterize edilir, usulüne göre yapıldığı zaman, deri ve etler aşçı tarafından masaya servis edilirken dilimlenir. Özellikle yemek için yetiştirilen ördekler, 65 gün dolunca kesilir, kapalı fırın veya ocakta kavrulmadan önce terbiye edilir. Et, soğan, salatalık ve tatlı fasulye sosuyla yoğrulur ve etrafı sarılır. Bazen turşu ve diğer soslar (hoisin sosu gibi) kullanılabilir.

Sıcak bir şekilde servis edilir. Derisi şeker ve sarımsak sosuna batırılır. Et sonra buğulama gözleme, soğan ve tatlı fasulye sosu ile servis edilir. Ete eşlik etmesi için çeşitli sebze yemekleri eklenir, genel olarak salatalık çubukları tercih edilir. Krepin üzerine sos ve isteğe bağlı olarak şeker yayılır. Gözleme, sebzeli etin etrafına sarılıp elle yenilir.

Pekin'e gidince bu yemeği yemeyi sakın unutmayınız.



Tiananmen Meydanı:

Tiananmen Meydanı, Ming ve Qing hanedanları döneminde yasak şehre ana girişi oluştururdu. 1417'de inşa edilen meydana, ilk olarak Cheng Tian Man adı verildi, bu isim imparatorların, ülkeyi yönetirken cennetin emrine uyduğunu ifade etmekteydi. İki kez yangın ile zarar gördü, ve Qing hanedanı esnasında 1651'de tekrar inşa edildi. Tiananmen olarak yeniden isim verildi. Aynı zamanda "Ulusun kapısı" olarak da anılır.

Tiananmen Meydanı, Pekin'in tam göbeğindedir. Kuzeyden güneye 800 metre, doğudan batıya 500 metre, toplamda 440.000 metrekare genişliğe sahiptir ve içine bir milyon insan sığabilir. Günümüz şehirlerindeki en büyük şehir meydanı burasıdır.

Feodal dönemde meydan, "Yasak Şehir"nin dışında imparatorluğa ait bir meydandı. Meydana doğu, batı ve güney taraflarından duvarlar örülerek sıradan halk engellenmiştir.

1958'de Çin Halk Cumhuriyeti'nin kuruluşunun 10. yıldönümünü kutlamak için Tiananmen Meydanı'nı dizayn etmek için 1000'den fazla tasarımcı yarıştı. Meydan, bugünkü haline gelene kadar çeşitli dönüşümlere maruz kalmıştır.

1989 Tiananmen Meydanı Olayları

Meçhul İsyanıcı - 5 Haziran 1989'da fotoğrafçı Jeff Widener tarafından çekilen bu fotoğraf, izleyenler tarafından kalabalığın içine çekilene dek, dört tankı tek başına durdurmaya çalışan bir protestocuyu göstermektedir. 1990'da Çinli lider Jiang Zemin'le yaptığı bir röportaj sırasında Barbara Walters'ın bu protestocunun akıbetini sorması üzerine; Zemin, bu kişinin tutuklanıp tutuklanmadığını bilmediğini, ancak "kesinlikle ve kesinlikle öldürülmediğini" söylemiştir.



1989 Tiananmen Meydanı Olayları (Tiananmen Katliamı olarak da bilinir, Çin'de ise 4 Haziran Vakası ya da aynı anlama gelecek şekilde Altı – Dört olarak anılır), Çin'de (ÇHC) 1989 yılının 15 Nisan'ı ve 4 Haziran'ı arasında meydana gelen; öğrencilerin, aydınların ve işçilerin önderliğinde gerçekleşen gösterileri ve ardından yaşananları ifade eder. Gösterilerin odak noktası Pekin'de Tiananmen Meydanı idi, bununla birlikte göreceli olarak daha yumuşak gösterilerin gerçekleştiği Şangay gibi, Çin'in diğer şehirlerinde de kitlesel protestolar oldu.

Pekin'de protestolar ÇHC hükûmeti tarafından kanlı bir şekilde bastırıldı ve pek çok sivil yaşamını yitirdi. Ölü sayısı ÇHC'nin resmi kaynaklarına göre 200 – 300 arası, Çinli öğrenci örgütlerine ve Çin Kızılhaç'ına göre ise 2000 – 3000 arasındaydı. Bununla birlikte Çin Hükümeti'nin pek çok bağımsız kaynak tarafından da doğrulanan iddiasına göre ölümlerin önemli bir kesimi meydana değil, meydana çıkan sokaklarda oldu.





Yasak Şehir:

Yasak Şehir (Çince: 紫禁城; pinyin: Zǐjìnchéng) Ming Hanedanı'nından Çing Hanedanı'nın sonuna kadar kullanılmış Çin imparatorluk sarayıdır. Çin'in Pekin şehrinin ortasında bulunmaktadır. Yaklaşık 500 yıl imparator ve hizmetlilerine ev sahipliği yapmış, aynı zamanda Çin hükümetinin törensel ve politik merkezi olmuştur. 1925'ten beri Saray Müzesi'ni barındırmaktadır.

1406 ve 1420 tarihleri arasında inşa edilmiş olan kompleks 720.000 m²'lik bir alana yayılmıştır ve 8.707 odalı 980 yapıdan oluşmaktadır. Yasak şehir 1987 yılında Dünya Kültür Mirası listesine eklenmiş ve Unesco tarafından dünyada korunmuş en geniş antik ahşap yapılar bütünü olarak tescillenmiştir.

1947 yılında Yasak Şehrin birçok hazinesi Kıta Çini içerisinde (en son Çin-Japon savaşında Japonlardan saklanmak üzere) şehirden şehre taşındıktan sonra, en son Tayvan'daki Taipei şehrine götürülmüş ve burada Millî Saray Müzesi'ne yerleştirilmiştir. Her iki müze de aynı enstitüden beslenmelerine karşın Çin İç Savaşı'ndan sonra tamamen ayrı düşmüşlerdir.

Yasak Şehir ismi Çince Zijin Chengden (紫|禁|城) gelmektedir ve bu ismin doğrudan çevirisi aslında "Mor Yasak Şehir"dir. Zi veya "mor" ismi Kutup (çince: 'Ziwei') Yıldızı'na gönderme yapmaktadır, ki bu yıldız eski Çin astrolojisinde Göksel İmparator'un ikametgâhıdır. İmparatorun ikametgâhı olan Yasak Şehir de bu yıldızın yeryüzündeki yansımasıydı. Ayrıca mor renk imparatorluk rengiydi ve sadece imparator kullanabilirdi. Jin veya "yasak" ismi de imparatorun izni olmadan kimsenin saraya girememesi ve terk edememesi gerçeğine göndermedir. Cheng ise duvarlarla çevrilmiş şehir anlamına gelmektedir.

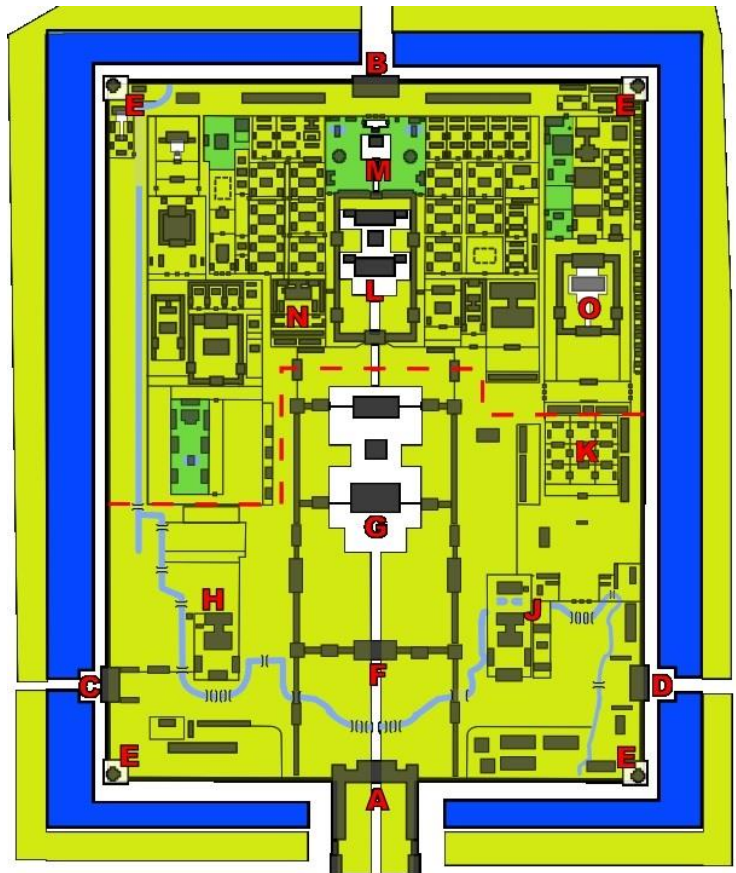
Bugün Çince'de yaygın kullanılan Gugong (故宫) ismi "eski saray" demektir. Bu yapıları içeren müze "Saray Müzesi" olarak bilinir.

Yasak Şehir, dünyada halen var olan en geniş saray kompleksidir ve 72 hektarlık bir alanı kaplar. Dikdörtgen şeklindeki arsa kuzeyden güneye 961 metre ve doğudan batıya 753 metre uzunluğundadır.

7,9 m yüksekliğinde şehir duvarıyla ve 6m derinliğinde ve 52m genişlikte hendekle çevrili olan Yasak Şehir, yine duvarlarla çevrelenmiş olan İmparatorluk Şehri'nin içinde yer almaktadır. İmparatorluk Şehri de İç Şehir tarafından çevrelenmiştir. Dış şehir ise İç Şehir'in güneyinde yer almaktadır.

Yasak Şehrin Planı.

- A. Meridyen Kapısı
- B. İlahi Kudret Kapısı
- C. Batı Zafer Kapısı
- D. Doğu Zafer Kapısı
- E. Köşe Kuleleri
- F. Yüce Uyum Kapısı
- G. Yüce Uyum Konağı
- H. Askerî Eminlik Konağı
- J. Edebî Eminlik Konağı
- K. Üç Güneyli Mekan
- L. Cennetsel Safalık Sarayı
- M. İmparatorluk Bahçesi
- N. Zihinsel Olgunlaşma Salonu
- O. Sakin Uzun Ömür Sarayı



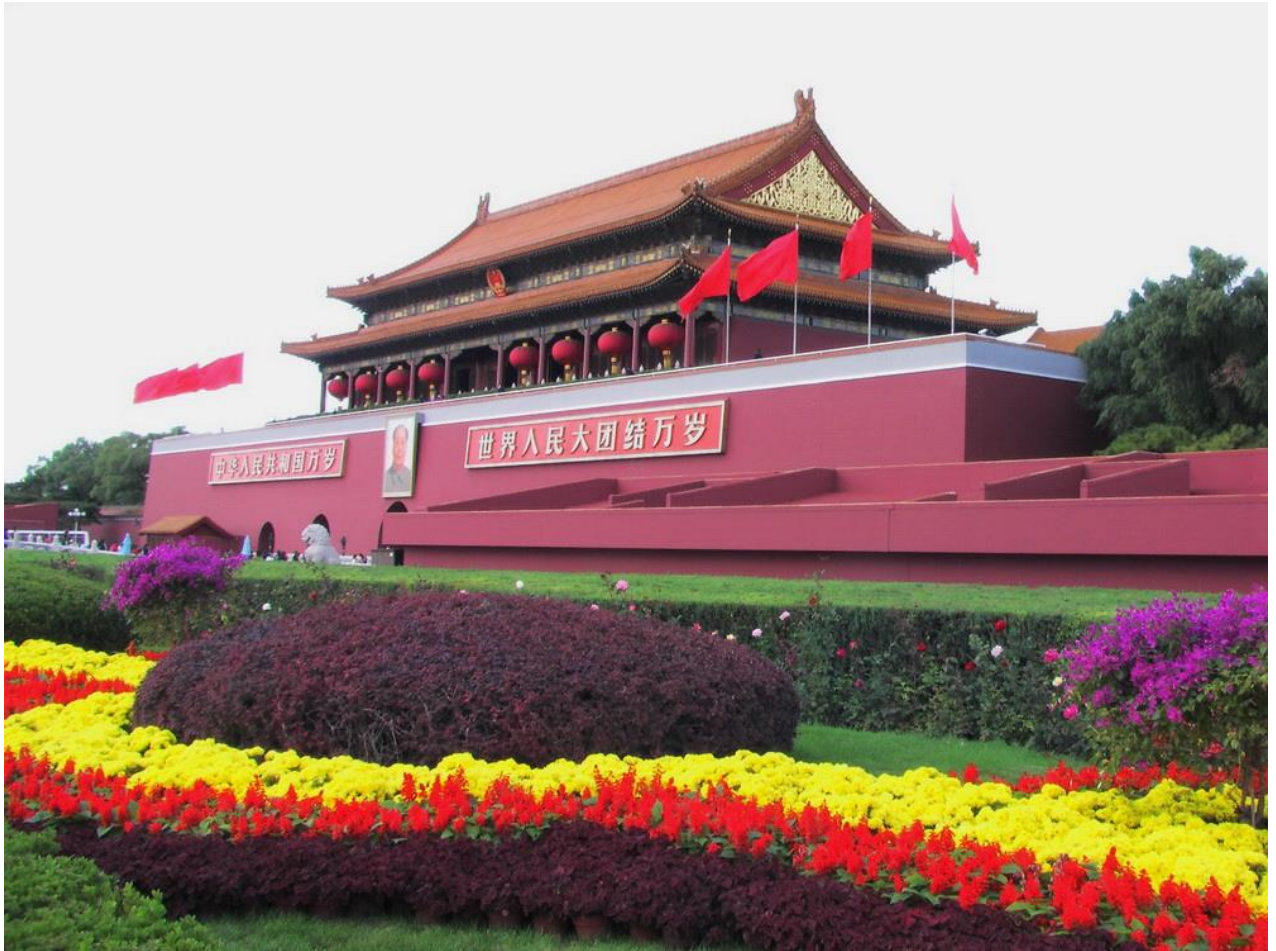
Yasak Şehir'in kuzey-güney eksenini Pekin'in de merkez eksenidir. Bu eksen güneye doğru Tiananmen kapısı ve Çin Halk Cumhuriyeti'nin de tören merkezi olan Tiananmen Meydanı'na açılır. Kuzeyde ise Jingshan tepesine Çan ve Davul Kuleleri'ne uzanır. Bu eksen gerçek kuzey-güney doğrultusundan 2 dereceden fazla sapma göstermektedir. Bu aksın Yuan Hanedanı zamanında zamanında tasarlandığı ve imparatorluğun diğer başkenti olan Şangdu (上都) ile hizalandığı düşünülmektedir.

Sarayı çevreleyen surların her cephesinde birer kapı bulunmaktadır. Güney cephede Meridyen Kapısı, kuzey cephede Tanrının Kudreti kapısı bulunmaktadır. Tanrının Kapısı halk tarafından, Meridyen Kapısı ise sadece imparator tarafından kullanılmaktadır. Bu iki kapı arası 950 m, doğu ve batı duvarları arasında ise 750 m'lik mesafe bulunmaktadır. Duvarlar kanyon ve diğer saldırılardan korunmak amacı ile, kalın ve güçlü bir biçimde inşa edilmiştir.

Surların üzerinde, dışarıyı ve içeriği gözetlemek amacı ile sadece bir kule bulunmaktadır. Kuzeydeki diğer kapı ise Tiananmen Kapısı' dır. Mao Zedong'un ülkede komünizm rejimini ilan ettikten sonra bu kapıdan geçmiştir.

Yasak Şehir'in kuzeyinde büyük yeşil alan ve çiçek bahçeleri bulunmaktadır. Bu bahçede yaşları 100 ile 300 arasında değişen birçok ağaç ve değişik türden birçok bitki bulunmaktadır.

Yasak Kentin Girişi



Yasak kentten çeşitli fotolar





Astronomik Saat



Çin Seddinin Uzaydan Görünüşü



Çin Seddi:

Çin Seddi, Çin'in kuzeybatısı boyunca uzanan, Dünyanın en uzun savunma duvarıdır. Kalıntıları Po Hay körfezinde deniz kıyısında başlar. Pekin'in kuzeyinden geçerek batıya yönelir ve Huang-Ho nehrini ikiye bölerek güneybatıya uzanır. Gobi Çölü'nün güneyinden batıya yönelerek devam eder. Seddin yıkılmış olan kısımlarıyla birlikte uzunluğu 8851 kilometredir. Bugün ayakta duran kısım Ming Hanedanı devrinden kalan 2.500 kilometrelik settir. Ancak asıl inşaat, MÖ 221 ile MS 608 yılları arasında yapılmıştır. Bir diğer arkeolojik araştırmaya göre tüm kollarıyla birlikte toplam 21,196 km uzunluğa sahiptir.

Yapılış amacı: Çin'in Savaşan Beylikler döneminde (MÖ 403 - MÖ 221), Çin seddinin temeli 20'den fazla ayrı ayrı krallık tarafından atılmıştı. Chu, Qi, Yan, Wei, Han, Zhao, Qin Krallıkları birbirlerinden korunmak için sınırlarında ilk setleri inşa ettiler. Qin, Zhao, Yan krallıkları ise XiongNu, DongHu, LinHu, Hiung-nu'ların saldırılarını durdurmak ve ülkenin kuzey sınırlarını koruma amacıyla da inşa ettiler. Çin'in ilk İmparatoru Qin Shi Huang, burayı boydan boya aşılmaz bir savunma duvarıyla kapatmaya karar verdi.

Bu devasa inşaata girişmekteki amacı konusunda tarihçiler farklı görüşler öne sürmüşlerdir. Bunlardan bazıları:

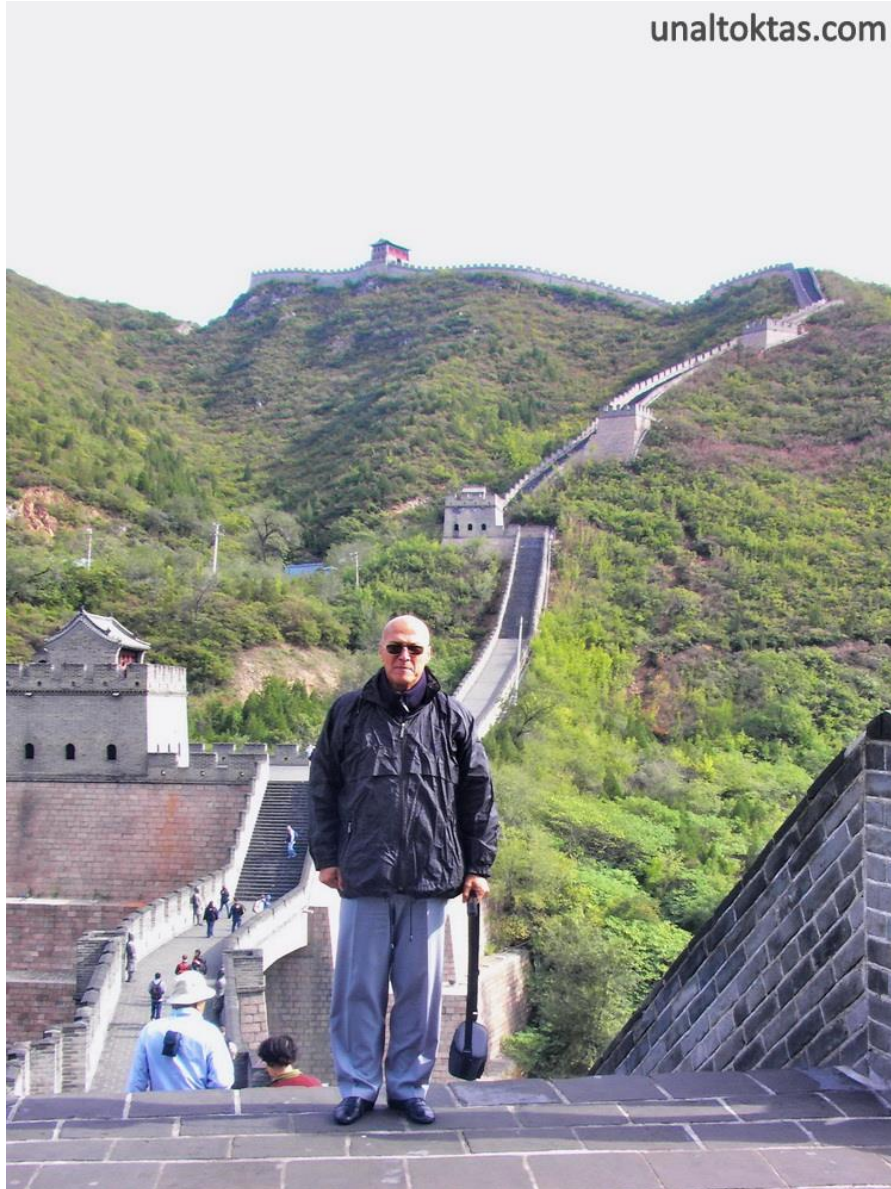
- Ülkenin sınırlarını başta Hiung-nu olmak üzere kuzeyden Çin'e karşı "Moğol" ve "Türk" boylarının saldırısına karşı savunmak.

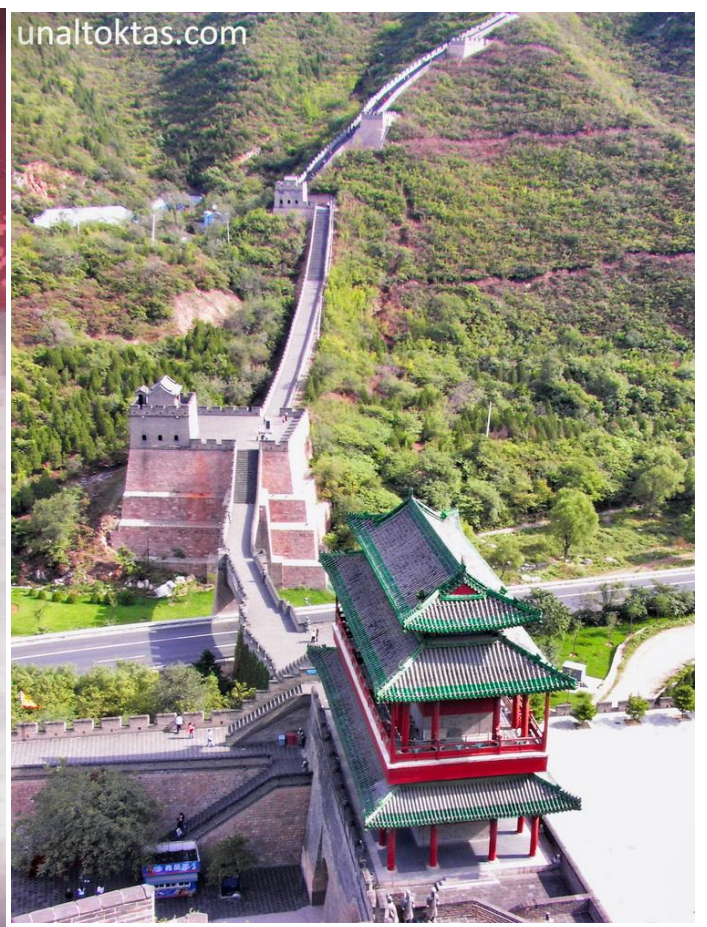
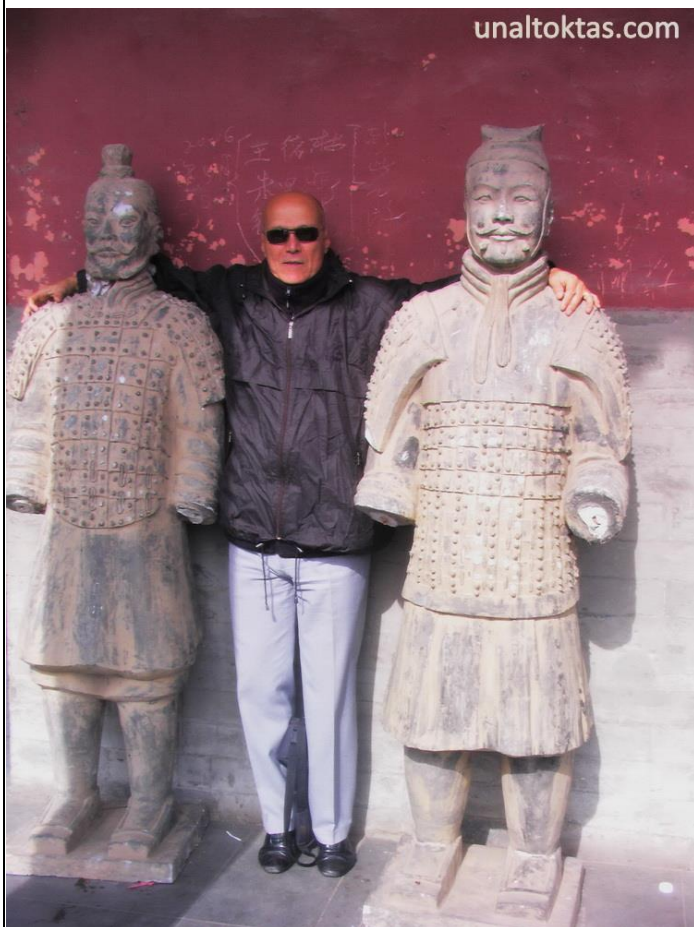
- Uzun savaşlar sonunda yıktığı beyliklerin esir düşen yöneticilerini sürgün ve ağır işe sürerek cezalandırmak.

- Ülkeden kaçışları önlemek.
- Ülkenin tek yönetim altında birleştiğini içeriye ve dışarıya göstermek.

Seddin kalınlık ve yüksekliđi yer yer deđiřir. Sanılanın aksine Çin seddinin tamamı tuđlalardan oluşmaz. Bazı yerleri çok zayıf, kuvvetsiz maddelerden yapılmıştır ve bu duvarlar çok kısadır. Bu zayıf duvarların amacı devleti saldırılardan korumak deđil düşmanı yavaşlatmaktır. Genellikle duvarın yüksekliđi 4-6 metre, taban kalınlıđı 7 metre ve üst kalınlıđı ise 6 metre civarındadır. Kalın olan yerlerin üzerinde atlar ve arabalar gidebilmektedir. Kalın duvarlar boyunca siperlik ve okçu delikleri vardır. 200 metrede bir gözetleme kulesi veya kale ve 9 kilometrede bir fener kulesi bulunur. Duvar üzerinde yer yer saray ve tapınaklara da rastlanır. Bazı yerlerde setler, kademeli savunmaya olanak verecek şekilde birkaç sıra halinde yapılmıştır.

Bu tarihî yapı, 7 Temmuz 2007 tarihinde, Dünyanın Yeni Yedi Harikası'ndan biri olarak seçilmiştir.







Çin Ayak Masajı:

Çin' e gelmişken bu masajı yaptırmanızı tavsiye ederim. Ancak ayaklarınızda benim gibi varis varsa, sakın yaptırmayınız. Zira damarlarınız zarar görebilir.

Çin Ayak Refleksoloji'sinin Yararları

Kan sirkülasyonunu ve nabzı iyileştirir.

Kemikleri ve eklemleri iyileştirir.

Vücudun iyi bir şekilde dengelenmesine yardımcı olur ve bu denge halinin kalıcı olmasına yardımcı olur.

Kalp kaslarının güçlendirir.

İç organları canlandırır ve etkin bir şekilde çalışmalarına yardımcı olur.

Varis oluşumunu engeller.

Uyuşukluk ve tembelliği azaltır.

Stresi azaltır.

Kasları ve ligamentleri geliştirir. Böylece sağlıklı ve etkin bir şekilde çalışmalarına yardımcı olur.

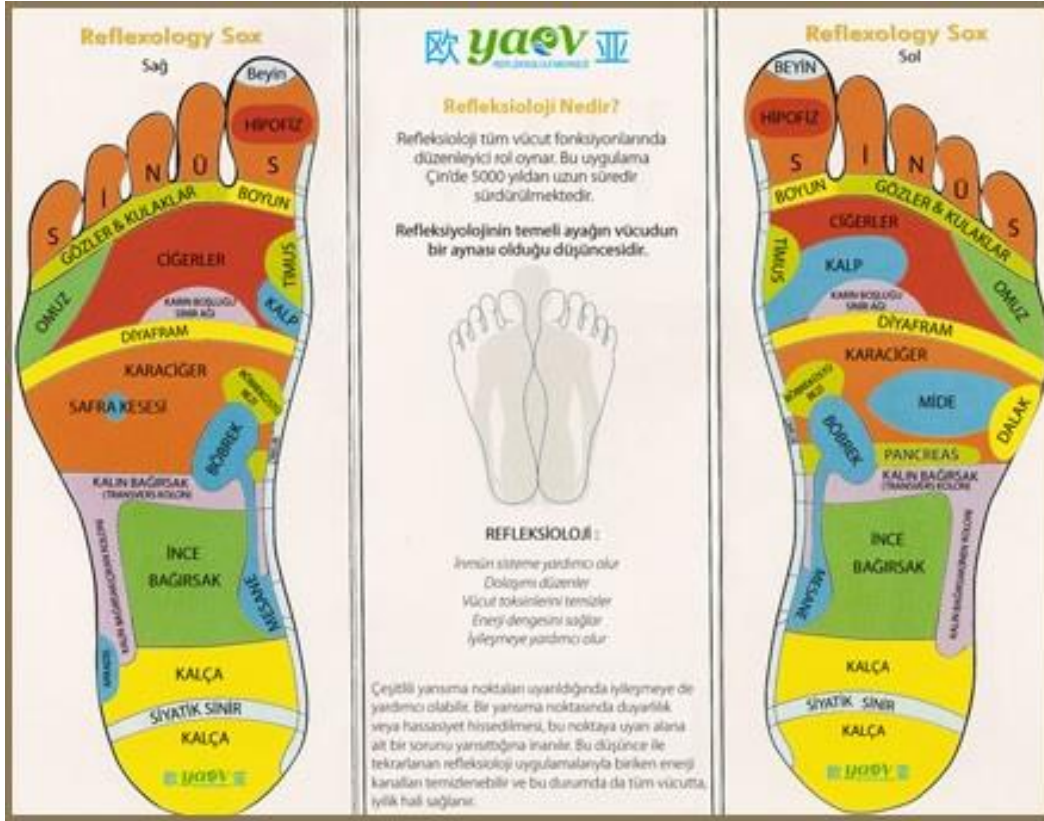
Bacak, diz ve bel ağrılarını azaltır.

Zihinsel yorgunluğu azaltarak, dikkati arttırır.

Akciğerlerin ve üst solunum yollarının etkinliğini geliştirir.

İktidarsızlık durumunda yararı olduğu gözlenmiştir (!)

Ayaklardaki her bir nokta veya bölge vücudun bir organına tekabül eder



Çin ayak masajı ile mayışan ve kendinden geçen tur arkadaşlarım (!)



Toprak Askerler ya da Terrakotta Ordusu, Xi'an, Çin:

(Basitleştirilmiş Çince: 兵马俑; Geleneksel Çince: 兵馬俑; pinyin: bīngmǎ yǒng; düz olarak "asker ve at cenaze heykelleri"), ilk Çin imparatoru Qin Shi Huang'ın mezarında bulunan terrakotta heykeller. MÖ 210 tarihinde yapılmış olan heykeller, 1974'te Çin'in Shaanxi eyaletine bağlı Xi'an yakınlarında bir çiftçi tarafından bulunmuştur. Ordunun "İlklerin imparatoru" olarak bilinen Qin Shi Huang'ın mezarını koruduğuna inanılır.



Çin'deki tüm beylikleri yenip Savaşan Devletler dönemine son veren Qin Shi Huang, Qin Hanedanı'nı kurarak kendini imparator ilan etmiştir. Tarihçi Si Maqian'in kaydettiğine göre, Qin Shi Huang henüz hayattayken MÖ 246 yılında başlanan mezarının inşası 30 küsur yıl sürmüştür, inşaatta 700 bin kişi çalıştırılmıştır.

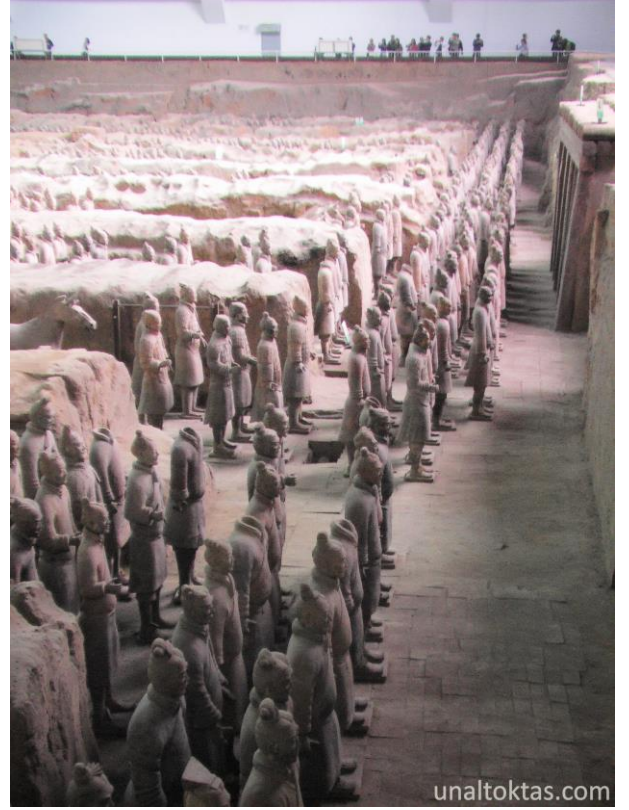
Çin'in Shaanxi eyaletinin Xi'an kenti civarındaki Lishan bölgesinde bulunan mezarın temeli dörtgen şeklinde, güneyden kuzeye 350 metre uzunluğunda, doğudan batıya 345 metre genişliğindedir; 76 metre yüksekliğinde toprak bir piramit şeklindedir.

Boyları 183-195 santimetre arasında değişen bu heykel askerlerin her birinin yüz ifadesi farklıdır. Kazı alanında çoğu hala toprak altında 8000 asker, 520 atıyla birlikte 130 savaş arabası, 150 süvari atı bulunduğu tahmin edilmektedir.

Qin Shihuang Mezarı ve Terra Cotta Ordusu, 1987 yılında UNESCO tarafından Dünya Kültür Mirasları Listesi'ne alınmıştır.

Burası Dünya' da mutlaka görülmesi gereken yerlerin başın gelmektedir. Çin' e gitmişken buraya mutlaka uğrayınız.





Çin İmparatorunun arabasının atlarına ait heykeller



Huaqing Kaplıcaları:

Huaqing Kaplıcasına, genelde Terracotta Ordusu'nu ziyaretin dönüşünde gidiliyor; çünkü kaplıca, Terracotta Ordusu Müzesi'nin 8 km doğusundaki Lishan dağının altında bulunuyor.

Burası hem kaplıca manzarası hem Tang Hanedanlığı'ndan İmparator Xuanzong ile cariyesi YangGuifei'nin romantik aşk hikayesi ile meşhur. Çin tarihi ile ilgileniyorsanız – özellikle de Tang Hanedanlığı – , Çin bahçeciliğine merakınız da varsa, burası tam size göre.



Kaplıcadaki Etnografya Müzesi

**Şanghay:**

Şanghay[a], (Çince: 上海; Hanyu Pinyin: Shànghǎi; Putonghua telaffuzu: Bu ses hakkında [şâŋ.xài] Çin Halk Cumhuriyeti'ne bağlı doğrudan yönetilen şehirdir. Dünyaca ünlü bir liman kenti olan Şanghay, Çin'in nüfusu en yüksek olan şehri olmanın yanı sıra ayrıca ülkenin ekonomi, finans, ticaret ve nakliye merkezidir. 2018 yılı nüfusu 24,3 milyondur. Şanghay, ülkenin doğu sahilinde, Yangtze Nehri Deltası'nın en doğusunda bulunur. Doğusunda Doğu Çin Denizi, güneyinde Hangzhou Körfezi ve batısında Jiangsu ile Zhejiang eyaletleri tarafından çevrelenir.



Şanghay'ın en kuzeyini teşkil eden Chongming Adası [zh] ise Yangtze Nehri ağzının denize

döküldüğü noktanın ortasındadır. Şanghay, komşu eyaletler Jiangsu, Zhejiang ve Anhui'ye bağlı birçok şehrin de oluşturduğu "Yangtze Nehri Deltası Ekonomik Bölgesi [zh]"nin önemli bir parçasıdır.

Tarihî olarak balıkçılık limanı, tuz üretim merkezi ve ticaret limanı işlevlerini gösteren Şanghay yerleşiminin nüfusu ilk olarak Jin Hanedanı döneminde çoğalmaya başladı. Şanghay, Tang ile Yuan Hanedanı dönemleri arasında Huating Kontluğu [zh] ve Songjiang Prefektörlüğü [zh] yönetim birimlerine bağlıydı. Ming ile Çing hanedanlık dönemleri boyunca Şanghay, özellikle eğirme ve dokuma sanayileri gelişmiş olan müreffeh bir kasabaydı. 1843 yılında Nanking Antlaşması'nın imzalanmasıyla Şanghay, dış ticarete açılmış beş Çin limanından biri oldu ve şehirde yabancı imtiyaz bölgeleri [en] kuruldu. Bu dönemden itibaren Şanghay, dünya çapında önemli rol oynayan bir şehir olmaya başladı. Bu şartlar altında Şanghay'da şehrin kendisine özgü siyasî bir ortam oluştu ve limanın açılmasından dolayı şehrin ekonomisi eşi görülmemiş bir hızla büyüdü. Bu dönem boyunca özellikle Jiangsu, Zhejiang, Guangdong, Anhui ve Şantung eyaletlerinin yanı sıra yurtdışından da göçmenler çekti ve Uzak Doğu'nun en kalabalık metropollerinden biri oldu. Özellikle komşu eyaletlerden çok sayıda göçmenin Şanghay'a yerleşmesiyle bu eyaletlere ait Wuyue kültürünün [zh] Şanghay kültürü üzerindeki etkisi pek büyük; bu Wuyue kültürünün diğer yerlerden Şanghay'a gelmiş insanların getirdiği kültürel unsurlarla kaynaşması da Şanghay'ın kozmopolitliği ve çok kültürlülüğüne yol verdi. Limanın açılmasından sonra çağdaş Batı kültürüne ait unsurların da şehrin hayatı üzerine damgasını bırakmasıyla Şanghay'a özgü ve "Doğu, Batı ile buluşuyor" ruhunu taşıyan Haipai [zh] kültürü de ortaya çıktı.

Çin Cumhuriyeti döneminde Şanghay, Asya'nın en büyük şehirlerinden biri ve Çin'in en önemli sanayi ve ticaret merkeziydi. Çin Halk Cumhuriyeti'nin kuruluşundan sonra Merkezî Hükûmet planlı bir ekonomi uyguladı ve özellikle Çin'in iç bölgelerindeki ağır sanayiye geliştirdi. Bu süreç boyunca Şanghay, Çin ana karasının diğer yerlerinin gelişmesinde büyük oranda katkıda bulundu. 1990 yılında Pudong Yeni Bölgesi'nin ekonomisi, Merkezî Hükûmet'in ekonomik reform politikaları kapsamında özel olarak açtırıldı ve geliştirildi. Şanghay ekonomisinin büyümesi de bu politikaların sonucu olarak hızlandırıldı. Pudong Yeni Bölgesi ayrıca 2005 yılında Çin'in ilk özel ekonomik bölgesi [en] olarak atandı ve 2013 yılında Şanghay Serbest Ticaret Bölgesi kuruldu. Bütün bu politikalar, Şanghay'ın daha fazla gelişmesine yol açtı. Şanghay da böylece Çin ana karasının günümüzdeki ekonomi, finans ve ticaret merkezi oldu. Dünya çapında finans, ticaret ve ulaşım alanlarında da önemli bir rol oynar. Şanghay Limanı, dünyanın en işlek konteyner limanıdır. Şanghay Menkul Kıymetler Borsası, Çin ana karasının iki menkul kıymetler borsasından biridir ve 2019 yılı itibarıyla market cap açısından dünyanın en büyük 5. Borsasıdır.

Şanghay, Çin'deki ekonomik patlamanın bir modeli olmanın yanı sıra turistik açıdan Çin'in en önemli varış noktalarından biridir ve birçok cazibe odağı yer ve manzara barındırır. Örneğin; Yu Bahçesi, Şehir Tanrısı Tapınağı [zh], Nankin Caddesi, Bund, ve Lujiazui'nin gökdelen dolu manzarası [en]. Michelin şirketi, yayınladığı gezi rehberinde Şanghay şehrini üç yıldızlı (görülmesi "şiddetle tavsiye edilen") bir yer olarak nitelendirdi.

Nehir tarafından gökdelenlerin görünüşü



Jin Mao Kulesi (421m)



Shanghai World Financial Center (494m-2007'de inşa halinde)



Nankin Caddesi (Çince: 南京路; pinyin: Nánjīng Lù):

Çin'in Şanghay kentinde bulunan bir alışveriş caddesidir. Adını Şanghay'ın kuzeybatısında yer alan Jiangsu eyaletinin merkezi Nankin'den almaktadır. Nankin Caddesi 5,5 km uzunluğu ile dünyanın en işlek alışveriş caddelerinden biridir. Günümüzde cadde Doğu Nankin Caddesi ve Batı Nankin Caddesi olmak üzere ikiye ayrılmaktadır. "Nankin Caddesi" terimi genellikle yalnızca yayalara açık olan Doğu Nankin Caddesi'ni kapsamakta olup doğuda Bund'dan başlayarak Jing'an Tapınağı'na kadar devam etmektedir.

Caddede, çok sayıda dükkân ve alışveriş merkezlerinin yanı sıra, Halk Meydanı, Şanghay Tiyatrosu, Şanghay Müzesi ve Şangay Şehircilik Sergi Salonu'da yer almaktadır. Ayrıca cadde üzerinde Yılbaşı, Bahar Şenliği ve Noel gibi önemli festivaller de kutlanmaktadır.



Şangay Müzesi:

Şanghay Müzesi (Çince: 上海博物馆; pinyin: Shànghǎi Bówùguǎn), Çin'in Şanghay kentinde bulunan bir sanat müzesidir. 1952 yılında kurulmuş olup, Çin'in ilk dünya standartlarında modern müzelerinden biri olarak kabul edilmektedir.

Şanghay Müzesi, 2013 yılı itibari ile 1.9 milyon ziyaretçi ağırlamıştır.

Şangay Müzesi, nadir bulunan kültürel parçalardan oluşan geniş koleksiyonuyla ünlüdür. Müze şu anda, Çin bronzları, seramikler, tablolar, mobilyalar, kaligrafi, mühürler, yeşim taşları, antik sikkeler ve heykeller dahil olmak üzere on iki kategoride 120.000'den fazla değerli tarihi eser barındırıyor.



Müzenin dıştan görünüşü





Çin Çay Seremonisi:

Çin çay kültürü, Çin kültürünün önemli bir parçasıdır ve dünya çapında bilinen olan bir kültürdür. Japon çay kültürünün kökeni de Çin'e dayanır, fakat zamanın akışıyla bu iki kültür birbirinden ayrılmıştır. Japon çay seremonisi olarak dünyada meşhur olan merasim, Çin'de de çay kültürünün bir parçası olarak yapılır.

Çin Çayı özellikle Çin'in güneyinde ekilmektedir. Yeşil çay Zhejiang, Anhui ve Fujian eyaletlerinde; Oolong Çayı Fujian; sarı çay Hunan eyaletinde; siyah çay ise Siçuan ve Yünnan eyaletlerinde yetiştirilmektedir.

Çin, çayın ana vatanıdır. Çay tarımının Çin'de kesin olarak ne zaman başladığı bilinmemektedir. Fakat resmî vesikalara göre Qin Hanedanı zamanında, 221 yılında çay vergisi alınmaktaydı. Çay o zamanlar her şeyden evvel tıpta kullanılmaktaydı.

Çay, Tang Hanedanı (618-907) devrinde sarayda keyif verici tesiri için içilmekteydi ve asiller tarafından da tüketilmekteydi. Yine bu yıllarda Budist tapınaklarındaki keşişler saatlerce süren meditasyonları sırasında uyanık kalabilmek için çay içiyorlardı. Tapınaklarda çay içme adeti, Tai Shan Dağındaki Lingyang Tapınağı'nda ortaya çıkmış ve buradan diğer tapınaklara yayılmıştı. Bir müddet sonra Budist keşişler çay ekmeye başladılar. Tang Hanedanı zamanında dünyaca tanınan Chajing isimli kitabın müellifi Lu Yu dünyaya gözlerini açtı. Lu Yu, akıp giden zaman içerisinde "Çayın Tanrısı" lakabını aldı. Yine bu devirde Kore'ye ve Japonya'ya çay ihracatı başladı.

Geleneksel bir çay töreninde birçok değişken vardır, ancak genelde misafirler ağızlarını ve ellerini yıkarlar ve odaya girmeden önce ayakkabılarını çıkarırlar. Yiyecek önce servis edilebilir. Ev sahibi bir su ısıtıcısında suyu ısıtmak için kömür ateşi yakar ve çay aletlerini temizler. Daha sonra ev sahibi, toz çayı ve suyu bir bambu çırpıcı ile karıştırır. Bu hareketlerin hepsinin törenselleştirildiğini hayal edebilirsiniz ve törene tam olarak girebilmek için konukların bir çok ayrıntıya dikkat etmesi gerektiğini düşünün. Konuklar çayları, ritüele göre aralarından geçen tek bir kaseden yudumlayabilirler. Ne zaman eğilineceğini, ne zaman konuşulacağı, kaseinin nasıl idare edileceği – hepsi kesin formları takip eder.



Yu Bahçesi ya da Yuyuan Bahçesi (Çince: 豫园; pinyin: Yù Yuán;

"Mutluluk Bahçesi" olarak da adlandırılır. Çin'in Şanghai kentinin kuzeydoğusunda tarihi kent merkezinde Chenghuang Tapınağı'nın yanında yer alan geniş bir Çin bahçesidir. Arazisi yaklaşık dört hektardır. Bahçe ilk olarak 1559 yılında Ming Hanedanı zamanında yapılmıştır. Birinci Afyon Savaşı, Taiping Ayaklanması ve İkinci Çin-Japon Savaşı sırasında ağır zarara maruz kaldığından, bahçede defalarca onarım çalışmaları yapılmıştır. Kendi modern görkemini son olarak 1956 yılında gerçekleştirilen yeniden yapılanma çalışmalarından sonra almıştır. 1982 yılında ulusal anıt ilan edilmiştir.



unaltoktas.com



unaltoktas.com



unaltoktas.com

3 Boğazlar Barajı (Three Gorges Dam):

Üç Boğaz Barajı Çin'in Hubei eyaleti, Yiling bölgesinde Sandouping kasabası yakınlarında bulunan, Yangtze Nehri üzerine kurulmuş bir hidroelektrik barajdır. Üç Boğaz Barajı 22500 MW kapasite ile dünyanın en büyük hidroelektrik barajıdır. Yıllık elektrik üretiminde ise İtaipu Barajından sonra dünyanın ikinci büyük barajıdır.

Tam kapasite ile çalışmaya 4 Haziran 2012 de başlamıştır. Her bir ana türbin 700 MW kapasiteye sahiptir. Barajın gövde inşaatı 2006 yılında tamamlanmıştır. Barajın 32 ana türbini ve 50MW gücünde iki küçük türbini bulunmaktadır. Elektrik üretiminin yanı sıra baraj Yangtze Nehri üzerindeki gemi trafiği kapasitesini artırmayı ve ayrıca sel baskınlarını önlemeyi hedeflemektedir. Çin hükûmeti projeyi teknoloji harikası türbinleri ve karbon emisyonunu düşürmesi açısından mühendislik, sosyal ve ekonomik açılardan tarihi bir proje olarak görmektedir.

Ancak baraj bazı arkeolojik ve tarihi alanların su altında kalmasına ve 1.3 milyon kişinin bölgeden taşınmak zorunda kalmasına sebep olmuştur. Bölgede ciddi ekolojik değişimlere ve yer kayması riskinin artmasına sebep olmuştur.

Barajın yapımı hem Çin'de hem de dünya da ciddi tartışmalara yol açmıştır.

Kurulu gücü, 22.500 MW, yüksekliği, 181 m, göl hacmi 116.000 m³, hm³, göl alanı 1045 km² ' dir.



Baraj gövdesi 3,5 kilometre genişliğinde olup, derinliği 100 - 175 metre arasında değişmekte ve baraj gölünün uzunluğu 500 kilometreyi geçmektedir. Barajın genel su kapasitesi ise 39 milyar 300 milyon metreküptür.

Barajın tek özelliği elektrik üretmek olmayıp, sel önleme, taşımacılık, su ürünleri yetiştirme, turizm, ekolojik koruma, çevre temizleme, Çin'in güneyinden kuzeyine su nakledilmesi ve sulama gibi birçok fonksiyon ve amacı da vardır.

Ayrıca bu baraj sayesinde 1,4 milyon ton karbon dioksit, 4,3 milyon ton asit nitrat, 800 bin ton hidrojen sülfür gibi maddelerden kurtul

Aşağıdaki resimde de barajın kurulduğu Yangtze Nehri'nin baraj inşaatından önceki ve sonraki halini gösterilmektedir.

Barajın inşasında 500'den fazla köyün zarar görüp 1 milyondan fazla insanın taşınmak

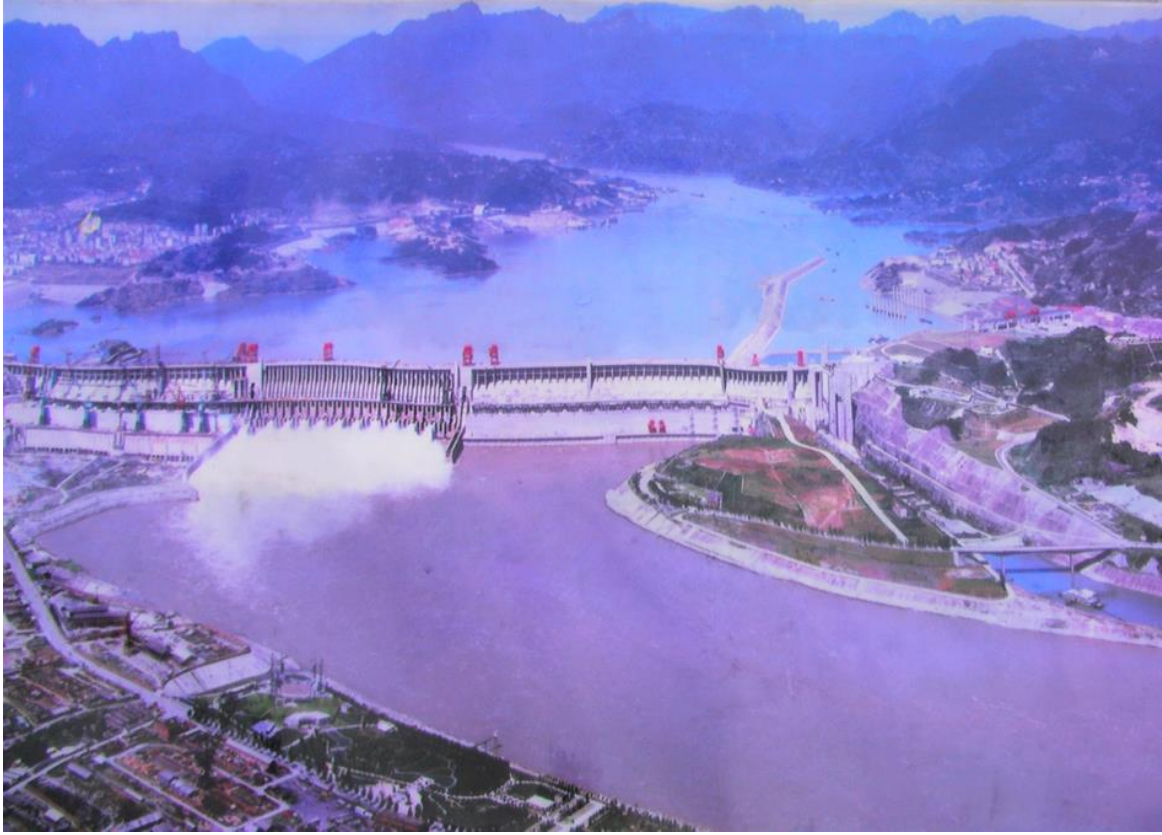
zorunda kalması gibi durumlar büyük eleştiri toplamıştır. Ayrıca baraj yüzünden Çin timsahı, Sibirya turnası, Yang-Tze ırmak yunusu gibi canlı türlerinin neslinin tükenmesi, ekolojik ve jeoojik deęişimler de baraja karşı olan eleştirilerin başlıca sebepleridir.



Barajın Dolu Savaęının havadan görünüşü



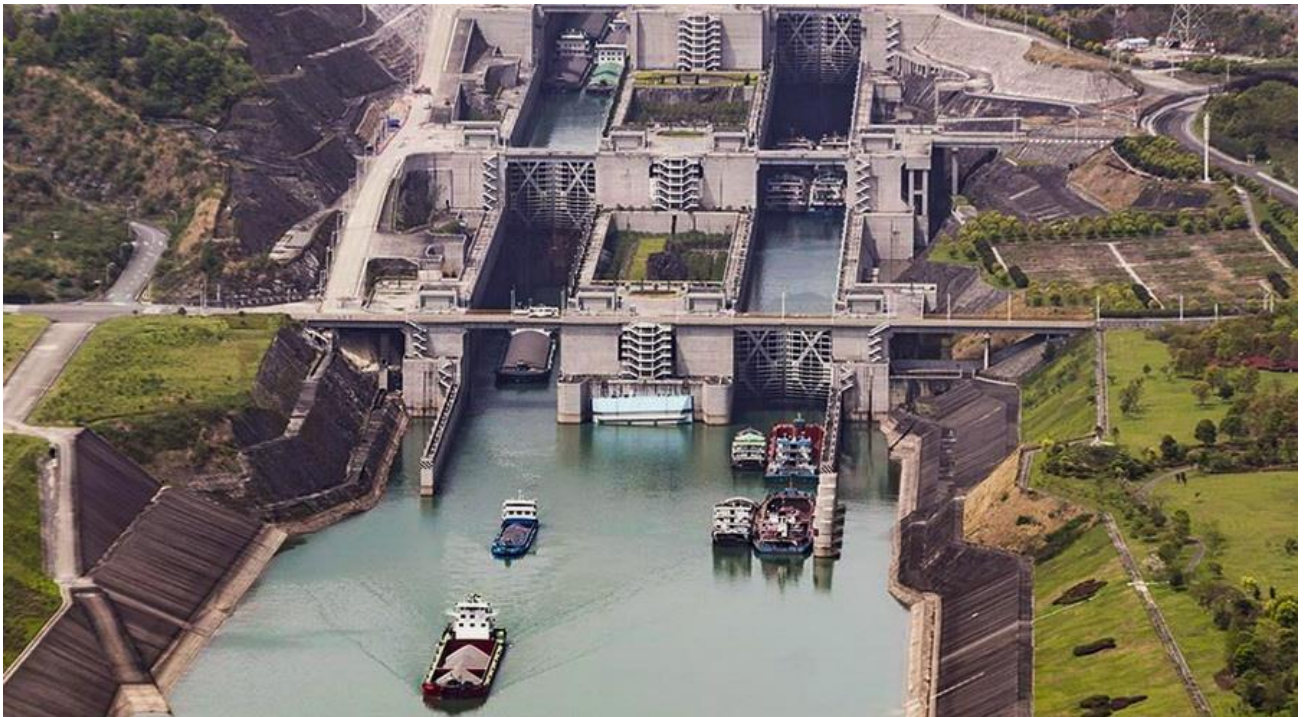
Barajın havadan görünüşü



Baraj alanındaki anıtlar



Gemimizin yükseltme havuzuna girişi. Baraj altından gelen gemiler kademeli havuzlarla baraj girişindeki göl seviyesine yükseltilmektedir.



Yantze Nehri ve Gemi Turu:

Yangtze (okunuşu: Yangdзі; anlamı: Uzun Irmak), Yangzi Jiang veya Gök Irmak; Asya'nın en uzun, dünyanın Nil ve Amazon'dan sonra üçüncü en uzun nehridir. Uzunluğu 6.370 km olup Çin'in batısından Doğu Çin Denizi'ne akar. Çince anlamı "uzun nehir'dir. Dünyada sadece tek bir ülkeyi sulayan en büyük nehirdir. Kaynaktaki denizden yüksekliği 5042 m, toplam su miktarı 31.900 m³/sn, havzası 1.800.000 km² ' dir. Bu vadi boyunca nehrin yüksekliği 5000 m'nin üstünden 1000 m'nin altına düşer. Yangtze' nin kaynak suları yaklaşık 4.900 m (16.100 ft) yükseklikte bulunmaktadır. Nehir, deniz seviyesine inerken nehir tekneleri için navigasyon kumanda yeri olan Sichuan Eyaleti, Yibin'de 305 m (1,001 ft) yüksekliğe ve Chongqing'de 192 m'ye (630 ft) düşer. Chongqing ve Yichang (I-ch'ang) arasında, 40 m (130 ft) yükseklikte ve yaklaşık 320 km (200 mil) mesafede, doğal güzellikleriyle dikkat çeken muhteşem Yangtze Gorges'ten geçer ancak nakliye için tehlikelidir.

Liangzi Gölü düzlüğünün kenarında Yangtze, büyük bir döngü şeklinde dolaşan deresi boyunca belirgin bir şekilde genişler. Nehrin genişliği 2.600 fit (800 metre), derinliği 100 fitten (30 metreden) fazla ve su akımı saniyede yaklaşık 3.5 fit (1 metre) oranındadır.

Dünyanın en yoğun su yollarından biridir. Çin'in batı kısmından (Tibet Platosu), Pasifik Okyanusu'nun bir parçası olan Doğu Çin Denizi'ne doğru akar. Kuzey ve güney Çin arasında bir ayırım noktası olarak düşünülmüştür. Çin medeniyetinin başlamasına yardımcı oldu.

Nehir üzerinde, dünyanın en büyüğü olan Three Gorges Barajı adı verilen büyük bir baraj var. Akıntıya karşı neredeyse 410 mil (660 km) uzanan insan yapımı bir göl oluşturur.

Yangtze nehir gezisi için en önemli turistik yerler Chongqing Dazu Carvings, Three Gorges, daha az Three Gorges, Bai Di City, Fengdu Ghost City ve benzerleridir.

Yangtze nehri aşırı derecede kirlenmiş bir vaziyettedir. Yangtze nehri petrol, ölü hayvanlar ve teneke kutular, torbalar, ambalajlar, cam ve plastik şişeler dahil çöpler içermektedir. 2001 yılında yaklaşık 23,4 milyar ton kanalizasyon ve fabrika atığı nehre dökülmüştür. Ancak son senelerde çevre bilinci gelişmiş olup kirlilik azalmaya doğru yönelmiştir.

Yangtze, Çin'in en önemli nehridir. Ülkenin ana su yolu olup, havzası Çin'in büyük tahıl ambarıdır. Nehir etrafındaki nüfus, ulusal nüfusun yaklaşık üçte birini içermektedir. Yangtze Nehri, Çin'deki en büyük nehirdir, okyanusa akan tatlı su miktarı çok büyüktür. Ve açıkçası gelgit akıntısından etkilenen orta gelgit deltasıdır. Bu bölge, üç sıralı kademeleri ve Doğu Denizi'ne dört çıkışı olan çok karmaşık bir sistemdir.

Nehrin Çin ve Dünya haritasındaki yeri



Nehir boyunca duraklar ve aktivitelere ait şema. Bizim tur Üç Boğazlar barajında başladı ve Çin' in en büyük şehirlerinden Chongqing şehrinde sona erdi.
Kat edilen toplam nehir uzunluğu 560 km' dir.



Shennong Deresi (Çince: 神农溪, Shennong Xi):

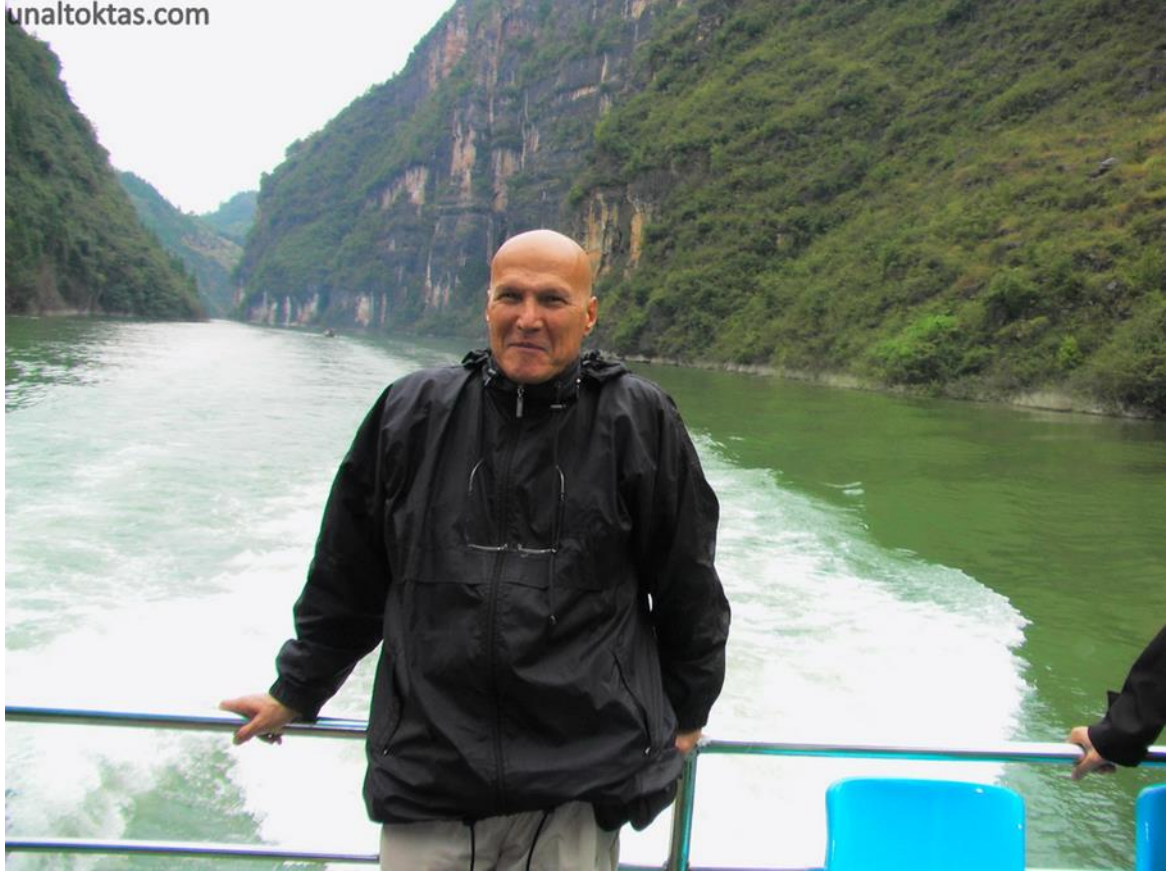
Orta Çin'in Hubei Eyaletinde bulunan Yangtze Nehri'nin sol koludur. Bazıları Shennongjia Ormancılık Bölgesi'nden gelen kollarla beslenen dere, güneye akar ve Badong şehrinin karşısındaki Yangtze'ye düşer.

Başlangıçta Shennong Çayı su yolu, neredeyse dikey kireçtaşı kayalıklarıyla çevrili kıvrımlı bir hizalamayı geçen vahşi bir nehirden oluşuyordu; ancak Yangtze'deki Three Gorges Barajı inşaatının başlamasından bu yana, Shennong Deresi ağzındaki su seviyesi yaklaşık 155 metre yükselmiştir. Shennong Deresi'nin alt kısımları, şimdilerde, daha önce görülebilen dikey geçitlerinin çoğu şimdi sular altında olan, aşırı derecede akan bir nehirdir. Baraj inşaatının 2009 yılında tamamlanmasıyla, 20 metrelik bir geçit daha sular altında kalacaktır.

60 kilometre uzunluğundaki Shennong Çayı, farklı büyüleyici manzaralara sahip üç boğazdan geçer. Üç geçit Mianzhu Gorge, Parrot Gorge ve Longcangdong Gorge'dur.



Yantze Nehrinden çeşitli manzaralar





White Emperor City (Beyaz İmparator Şehri):

White Emperor City veya White Emperor Temple, Yangtze Nehri yolculukları için tercih edilen bir kıyı gezi alanıdır. Chongqing, Fengjie'de bulunan, tüm ziyaretçilere gösterilen bir dizi olağanüstü kültürel ve tarihi kalıntıya sahiptir ve aynı zamanda Qutang Boğazı'nın Kui Kapısı'nın manzarasına hayran olmak için en iyi yerdir.

Tür: Kültürel Cazibe, Eski Kalıntılar, Tarihi Yer

En İyi Zaman: Mart - Mayıs, Eylül - Kasım

Önerilen Ziyaret Saatleri: 1-2,5 saat

Açık Saatler: 8:00 ~ 17:00

Biletler: 120 ¥ / kişi

Adres: Yangtze Nehri Kuzey Kıyısı, Qutang Boğazı Ağız, Fengjie İlçesi, Chongqing, Çin



Kaya Mezarları: Yantze nehri kenarlarındaki sarp (neredeyse dik aç) kaya duvarlarındaki oyuklara eski zamanlarda yaşayan Çinliler mezarlarını asma iskeleler kullanarak cenazeleri tahta sandıklar içinde koyuyorlarmış. Yanda bu işin temsili resmi (müzedeki çekilmiştir) bulunmaktadır. Beyaz İmparator Şehrindeki müzedeki sergilenen bir ahşap tabut



Yantze nehri kenarındaki Baidi Şehrinden Kui Kapısı (Geçiti)' nin güzel manzarası

unaltoktas.com



Fengdu Hayalet Şehri (Ghost City):

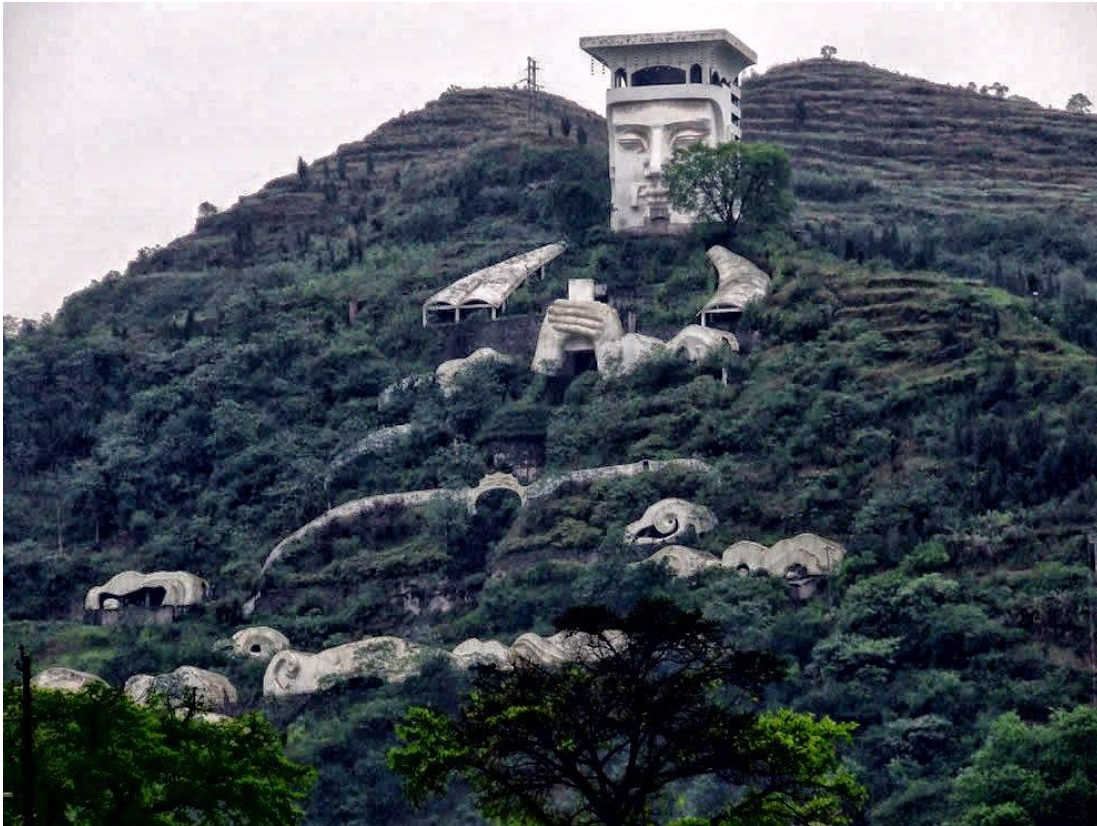
Orijinal olarak adanmış büyük bir tapınak ve manastır kompleksidir. Çin'in Chongqing belediyesine bağlı Fengdu İlçesinde, Ming dağında, Yantze nehrinin kuzey kıyısında, Chongqing' den yaklaşık 170 kilometre aşağı akışta yer almaktadır

Şehir, Diyu ve Naraka ile ilgili binalar, yapılar, dioramalar ve heykellerden, Çin mitolojisinden ve Budizm'den yeraltı dünyasını veya cehennemi simgeleyen kavramlardan oluşur. Diyu'nun başkenti Youdu'ya benzeyecek şekilde modellenmiştir.

Three Gorges Barajı'nın inşası ve nehrin su seviyesinin yükselmesinden sonra, nehrin güney tarafında dağın yukarisına yeniden inşa edilen Fengdu şehrinden ayrılmıştır.

Son yıllarda Fengdu Hayalet Şehir turistik bir cazibe merkezi haline geldi. Nehirde yukarı veya aşağı turist taşıyan kruvaziyer tekneleri rıhtımda durur ve turistler dağın yarısına kadar araçlarla götürülür. Oradan, komplekse çıkan bir açık hava yürüyen merdiveni vardır.

Sitenin geçmişi, en azından efsanelerde olmak üzere yaklaşık iki bin yıl öncesine dayanmaktadır. Ölümünden sonraki hayata odaklanır ve Konfüçyüsçülük, Taoizm ve Budizm inançlarını birleştirir. Batı'ya Yolculuk, Tanrıların Araştırması ve Çin Stüdyosundan Garip Hikayeler gibi birkaç klasik Çin edebiyat eserinde bahsedilmektedir.



Çongçing (Chongqing) Şehri:

Çin'in güneybatı bölgesinde yer alan eyalet düzeyinde bir şehirdir. Yakın tarihlere kadar Sichuan eyaletine bağlı eyalet altı şehir olan Çongçing, 14 Mart 1997 tarihinde eyalet düzeyinde belediye seviyesine yükseltilmiştir.

- Belediye Alanı ; 82,403 km² (31,816 sq mi)
- Yüksekliği : 244 m (801 ft)
- En yüksek noktası: 1,709.4 m (5,608.3 ft)
- Nüfusu : 15. 872.000
- Nüfus yoğunluğu : 380/km² (970/sq mi)
-



İdari olarak, Çin Halk Cumhuriyeti'nin (diğer üçü Pekin, Şangay ve Tianjin) merkezi hükümetinin doğrudan idaresi altındaki dört belediyeden biridir ve kıydan çok uzakta bulunan tek belediyedir. Yaklaşık Avusturya büyüklüğünde olan Chongçing belediyesi, Chongçing şehrini ve birbirine bağlı olmayan çeşitli şehirleri içerir. Chongçing belediye hükümeti doğrudan Chongçing şehrini, kırsal bölgeleri ve Chongçing şehrine bağlı olmayan diğer şehirleri yönettiği için, Chongçing belediyesi teknik olarak ve alan itibariyle dünyanın en büyük şehri olduğunu iddia edebilir. Bu başlık Guangzhou-Shenzhen İnci Nehri Deltası kümelenmesine aittir.

Chongçing, Sichuan Eyaleti içinde Çin Cumhuriyeti (ÇHC) yönetimi sırasında bir belediyeydi. İkinci Çin-Japon Savaşı sırasında (1937-1945) savaş zamanı başkenti olarak hizmet etti ve dünyanın anti-faşist komuta merkezlerinden biri oldu. Mevcut belediye, Çin'in orta ve batı kısımlarının gelişmesine yardımcı olmak için 14 Mart 1997'de Sichuan eyaletinden ayrıldı. Chongçing idari belediyesinin nüfusu 30 milyonun üzerindedir.

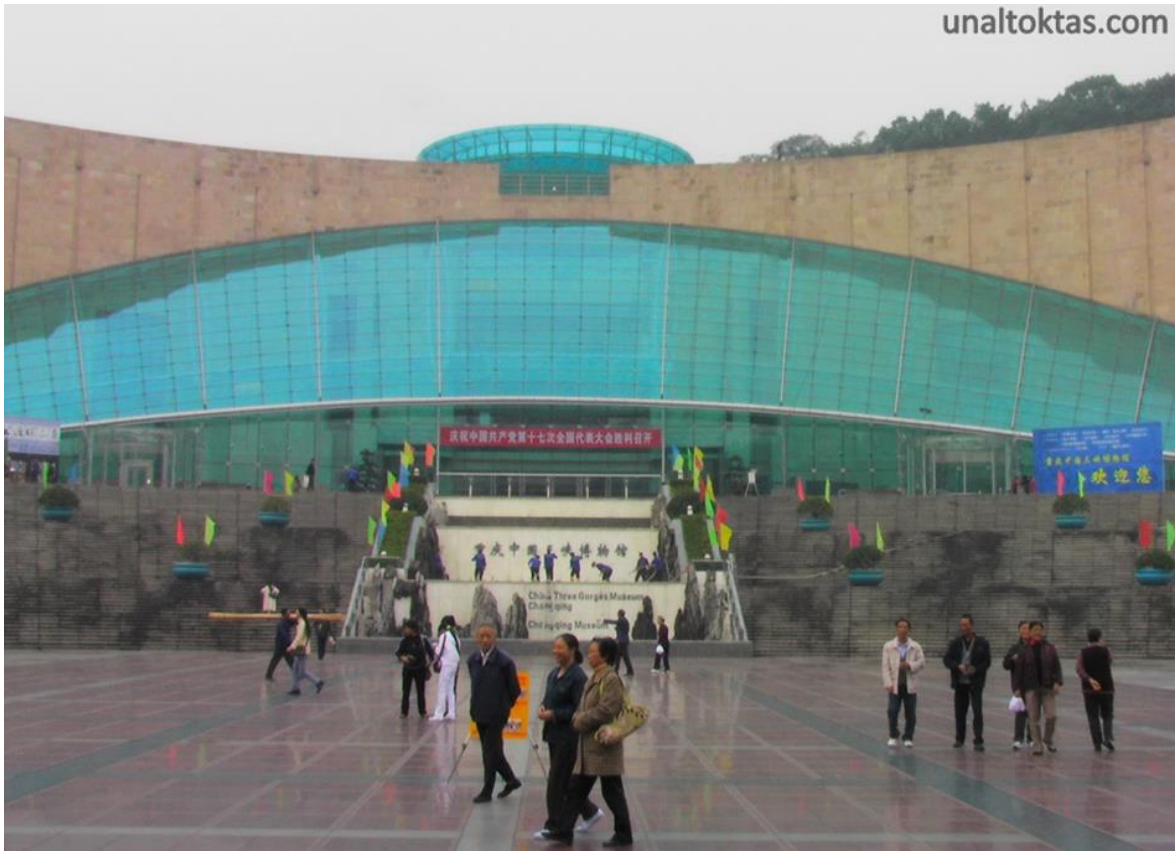
Chongçing önemli bir tarihe ve kültüre sahiptir. Çin'in Ulusal Merkez Şehirlerinden biri

olarak, Siçuan Havzası ve Yangtze'nin yukarı akışının ekonomik merkezi olarak hizmet vermektedir. Büyük bir üretim merkezi ve ulaşım merkezidir . Chongqing, Nature Index 2020 Science Cities 'a göre Nature Index tarafından izlenen bilimsel araştırmalarla dünyanın en iyi 100 bilim kentinden biridir ve Chongqing Üniversitesi ve Southwest Üniversitesi de dahil olmak üzere birçok önemli üniversiteye ev sahipliği yapmaktadır.

Halk meydanı ve arka planda Halk Meclis Binası



Chongqing Üç Boğazlar Müzesi



unaltoktas.com



unaltoktas.com