

MACHU PICCHU GEZİ REHBERİ

F. Ünal TOKTAŞ

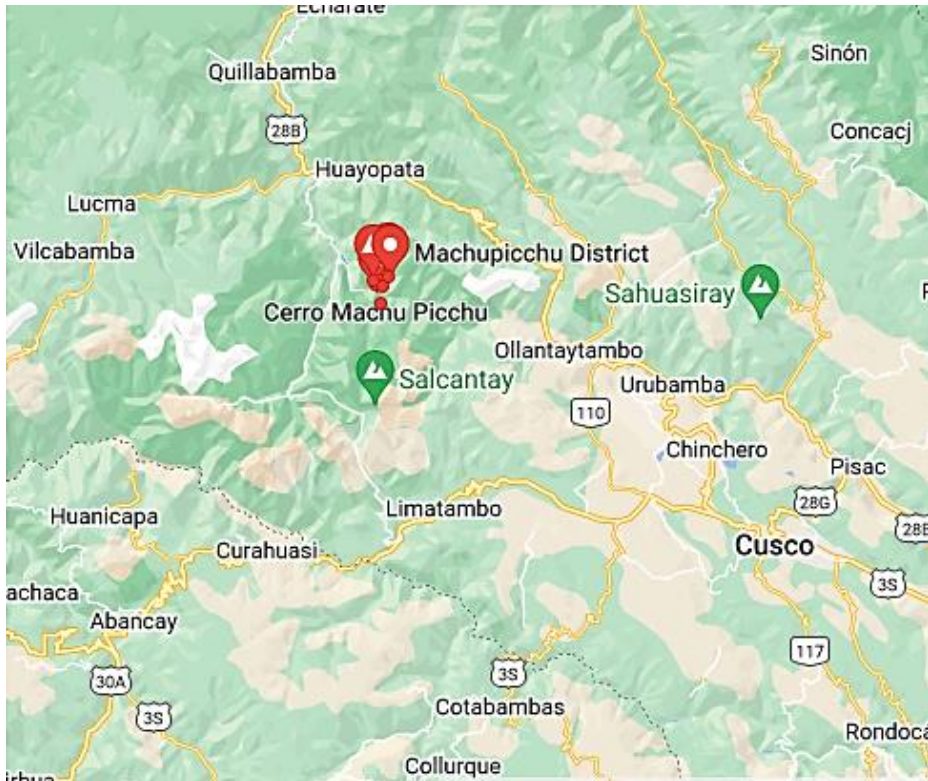
unaltoktas.com

Eylül-2022

GENEL BİLGİ:

Machu Picchu (okunuşu: Maçu Piççu veya Maçu Piçu, Keçuva dili: Machu Pikchu), bugüne kadar çok iyi korunarak gelmiş olan bir İnkâ antik şehridir. 7 Temmuz 2007 tarihinde Dünyanın Yeni Yedi Harikası'ndan biri olarak seçilmiştir.

And Dağları'nın bir dağının zirvesinde, **2.450** m yükseklikte, Urubamba Vadisi üzerinde kurulmuş olup Peru'nun Cusco şehrine **88 km** mesafededir. Şehir, İnkâlı bir hükümdar olan Pachacutec Yupanqui tarafından **1450** yılları civarında inşa ettirilmiştir. İspanyol istilacılar 1532 yılında buraları işgal ederken sık dağlar arasında kalmış bu şehir, istilacılar tarafından fark edilmemiş ve bu sayede zarar görmemiştir. Şehrin inşası tamamlandıktan kısa süre sonra yayılan çiçek hastalığı salgını nedeniyle şehir terk edilmek zorunda kalınmıştır. Machu Picchu 200'den fazla merdiven sistemiyle birbirine bağlı olan taş yapılardan oluşur. Şehrin 3000 basamağı bugün hâlâ gayet iyi durumdadır. Şehrin inşasında kullanılan özel taşların vadiden raylı halat sistemiyle zirveye taşındığı düşünülmektedir. Ayrıca hemen yanında Huayna Picchu isminde 2720 metre yüksekliğinde bir dağ daha bulunur. Bu dağa giden patika yol Machu Picchu'dan bakılınca görünmeyen gizli bir geçit şeklindedir ve tırmanış yaklaşık 2 saat sürer. Huayna Picchu'nun zirvesinden tüm Machu Picchu şehrini ve çevreyi 360 derece gözlemlemek mümkündür.

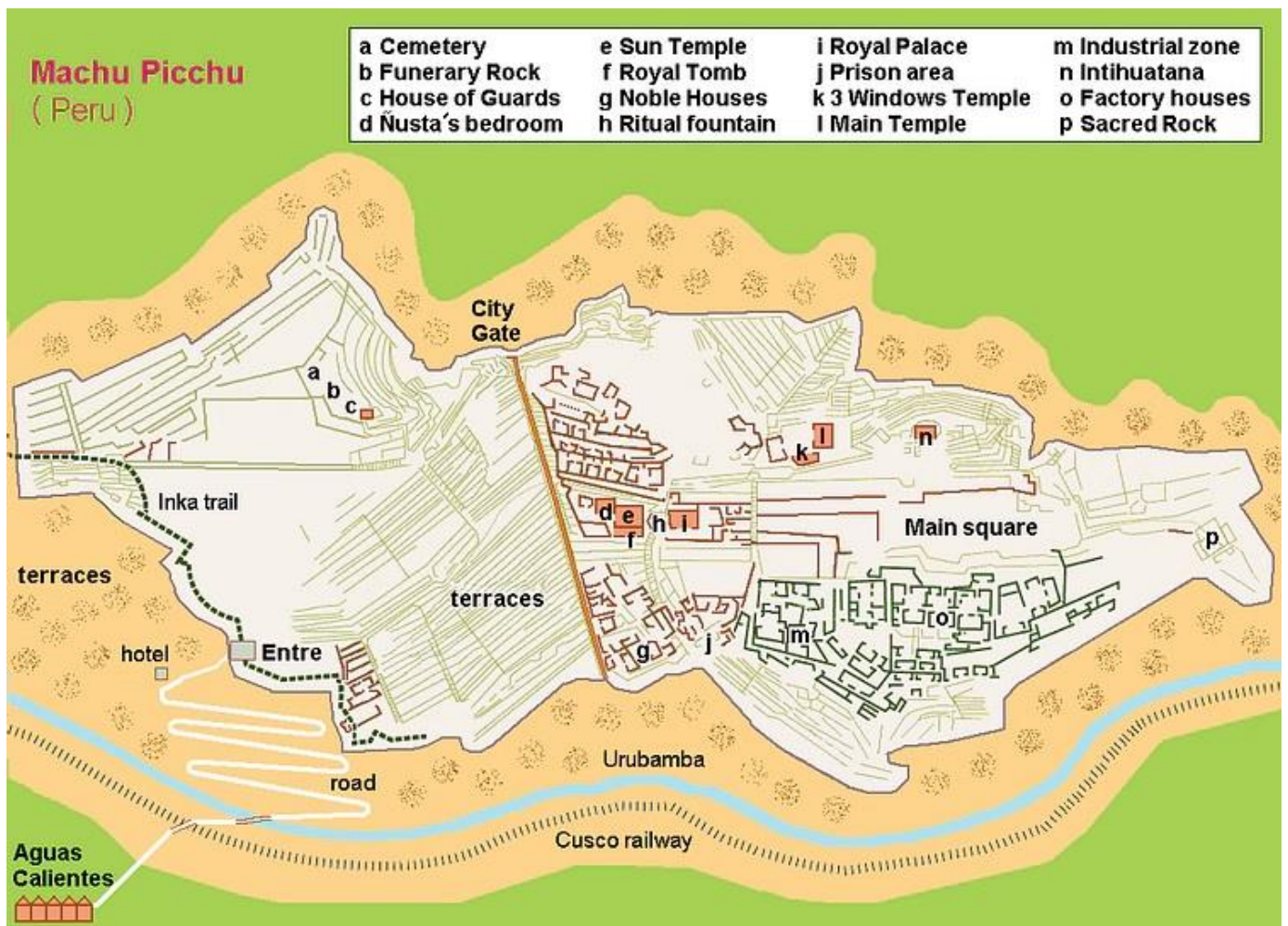


Kuruluş amacı ve anlamı, günümüze kadar süren tartışma konusudur. Günümüze gelmeyi başarmış bilimsel kanıt içerikli çok fazla ipucu bulunmaması sebebiyle sadece tahminler yapılabilmektedir. Bu yüzden o zamanlardaki adı bilinmeyen şehir, ismini bugün yakınlarda olan bir dağ zirvesinden almıştır. Şehrin tarım alanı olarak kullanılan teraslardan oluşan bölümleri, Eski Zirve (Keçuva dilinde: Machu Picchu) denen dağın eteklerindedir. Şehrin sonunda ise Genç Zirve (Keçuva dilinde: Wayna Picchu) yükselir.

Şehirde içinde 100'den fazla insan iskeletinin bulunduğu 50 adet in üzerinde mezar keşfedilmiştir (ilk başlarda bunların %80'inin kadın olduğu sanılmış, ama sonraki incelemelerde eşit dağılım olduğu tespit edilmiştir). Bu keşfe istinaden şehrin, İnkalar'ın yetiştirme ve disiplin yeri olduğu teorisi geliştirilmiştir. Ancak zamanımızda bu teori geçerliliğini yitirmiş durumdadır. Bugün daha çok kabul gören teori, şehrin 700'den fazla İnka asil ve din adamına ev sahipliği yapmış olduğudur.

1912 ve 1913 yıllarında Bingham, şehri ortaya çıkarmaya başlamıştır. 1915'te Machu Picchu araştırmalarıyla ilgili bir kitap yayınlamıştır. National Geographic Society' in Nisan 1913 sayısını Machu Picchu şehrine ithaf etmesiyle meşhur oldu.

Şehrin aslında 2 yıl öncesinden keşfedildiği; ama şehrin altınlarının ABD'ye götürülmesi için Bingham' in zaman kazanmak istediği iddia edilmektedir. Yerlilerin diğer bir iddiası ise, köylülerin çoktan 1901 yılında şehri keşfetmiş olduğu ve Bingham' in keşfinin tesadüf olmadığıdır.



Mimarisi:

Machu Picchu, İnkalar mimarisinin doğal arazi etrafında şekillendirme uygulamasının güzel bir örneğidir. Sırtlar, üzerine inşa edilmek üzere yayla haline getirilmiş ve yamaçlar taş siperler kullanılarak *teraslandırılmıştır*. Ayrıca çevreleriyle estetik olarak uyum sağlayacak yapılar yapılmıştır. Örneğin, Kutsal Kayanın profili aslında arkasındaki dağ zirvelerinden birini taklit eder. Son olarak, çoğu zaman pencereler ve kapılar, çevredeki dağların en iyi manzaralarını yakalamak için kasıtlı olarak konumlandırılmıştır.

Kaya İnkaların özel saygı duyduğu bir madde idi. Taş canlı bir madde olarak bile düşünülmüştü. İnkalar dilinde (Quechua) bunun kelimesi 'başlamak' olarak tercüme edildi. Taş büyük bir ustalikle şekillendirilmiş ve çeşitli amaçlara uygun doğal kaya mostraları kalıplanmıştır. Örneğin, Torreón'un (Gözlemevi) altında, kayadaki doğal bir yarıktan bir oda oyulmuş ve güneş tanrısı Inti'ye tapınak olarak kullanılmıştır. Kutsal kompleksin en yüksek noktasında oturan Intiwatana olarak da bilinen Intihuatana Taşı (Güneşin Otostopu), astronomik gözlemler için bir cihaza büyük bir özenle oyulmuş ve yer ile gökyüzü arasında somut bir bağlantı kurmuştur. Poligonel taş tabanın üstündeki oyulmuş taş sütun, güneşin hareketlerini kaydetmek için bir güneş saati gibi kullanılmış ve gündönümleri sırasında rahipler sembolik olarak güneşi bir kordon kullanarak Dünya'ya bağlamıştır.

Machu Picchu iki ayrı alandan oluşmaktadır. Bir tanesi merkezi bir meydanın etrafına yerleştirilmiş, birbirine yakın binalardan oluşan merkezi bir kompleks ve ötekisi ise bir dizi batı terası. Doğu ve güney taraflarındaki yapılar muhtemelen konuttu ve kapalı bir verandaya sahip tek odalı konutlar modelini takip ediyordu. Ancak, sahadaki binaların çoğunun ana işlevi kesin olarak bilinmemektedir. Binaların çoğu, İnkaların büyük kaya oymacılığı ve duvarcılık becerilerini sergilemektedir. Binalar, büyük bir hassasiyetle kesilen ve daha sonra harç gerekmeyecek kadar birbirine iyi oturan blok duvarlar üretecek konumdayken bitirilen en sert taşlardan biri olan yerel olarak ocaktan çıkarılan graniti kullanmaktaydı. Düzensiz blok çizgileri de hoş bir estetik etki yaratıyordu ve yapıları depremlere karşı oldukça dirençli hale getirirdi.

Hem büyüklüğü hem de sıra dışı kavisli taş işçiliği ile sahadaki en etkileyici yapılar arasında, yukarıda bahsedilen Torreón olarak bilinen D şeklindeki kule yer almaktadır. Kulenin tek penceresi, MS 15. yüzyılda ortaya çıktıkları gibi Pleiades yıldızlarıyla aynı hizadaydı ve binanın astronomik amacı, Haziran gündönümünde güneşi çizmek için kullanılmış olabilecek zeminden çıkıntı yapan bir taşın varlığı ile daha da kanıtlandı. Üç Pencere Tapınak, ince taş işçiliğinin etkileyici bir örneğidir ve aynı zamanda astronomik bir gözlem noktası olarak kullanılmıştır. Birçok idari binasında da birbirine mükemmel uyum sağlayacak şekilde yapılmış ince taş bloklar kullanılmıştır. Bu binalarda ayrıca, sazdan bir çatının tutturulacağı beşiklerinden çıkıntı yapan taş mandallar da vardı. Diğer bir yapı türü ise fidye ödenene kadar yakalanan soyluları barındırmak için kullanılmış olabilecek hapis benzeri yapılarıdır. Yapı ayrıca bir mağara yapısına ve bir kondor şeklinde oyulmuş bir kurbanlık taş bloka sahiptir.

Suları toplanan ve 16 kesme taş kanaldan yeniden yerleştirilen 14 doğal kaynak üzerinden sahaya su temin edilmiştir. Bir diğer ilginç özellik ise Machu Picchu'dan bir kaya çıkıntısına tünemiş küçük geri çekilme Huayna Picchu'ya (genç tepe' anlamına gelir) kadar uzanan taş basamaklardır. Bölgede bazı mezarlar kazılmıştır, ancak bunlar tipik olarak idari personel gibi daha düşük rütbeli bireylere aittir ve bu da yüksek değerli mezar mallarının yetersizliğine neden olur ve kadın

kalıntılarının oldukça büyük bir kısmı vardır. Çanak çömlek buluntuları, sahadaki günlük hayata dair bazı ipuçları sunmuş ve aralarında Chuma blackware'in de bulunduğu dört ayrı yerden türemiştir.

UNESCO Dünya Mirası listesinde yer alan Machu Picchu'da kazılar ve yeniden yapılanma devam ediyor ve uzak konumuna rağmen, dünyanın en tanınmış ve fotoğraflanmış antik yerlerinden biri olarak statüsünü güvenli bir şekilde güvence altına alarak dünyanın dört bir yanından turist çekmeye devam ediyor.

Turizm:

Machu Picchu Güney Amerika'nın en çok turist çeken yerlerinden biridir. Sezona göre günlük ziyaretçi sayısı çökme riskinden dolayı 2000 kişi ile sınırlı tutulur. Huayna Picchu'ya ise günlük ziyaretçi sayısı 400 kişi ile sınırlıdır.

İnka şehrinin çok zor geçit veren bir bölgede olması ve oraya giden bir yolun olmaması yüzünden, Cusco şehrinde Machu Picchu dağının eteklerinde bulunan Aguas Calientes köyüne (ki harabelere en rahat bu köyden ulaşmak mümkün) bir raylı sistem hattı inşa edilmiştir. Bu köyden sonra 8 km'lik bir otobüs yolculuğu yapılmakla beraber bu mesafe yaya olarak da kat edilebilir. Zira küçük basamaklı patika yollar buraya açılır. Patikanın sonunda, Machu Picchu'nun hemen giriş alanında "Sanctuary Lodge" Oteli bulunur ki bu otel de raylı sistem gibi İngiliz oteller zinciri "Orient Express"'e aittir. Machu Picchu'ya otantik yoldan ulaşmak isteyenler, birkaç günlük yürüyüş programlı, Urubamba Nehri'nin birkaç yüksek geçidi üzerinden, İnka yolu'nu (Camino inca) kullanarak ulaşırlar.

Sürekli büyüyen turizm çevre konusunda çok büyük yük olmaktadır. UNESCO, yapılması planlanan Aguas Calientes'den Machu Picchu'ya bir teleferik hattı konusunda sert bir muhalefet yapmaktadır. Bu hattın tamamlanması turizmin daha da artması anlamına geldiği gibi toprak kayması tehlikesinin yükselmesini de beraberinde getirmektedir. 10 Nisan 2004'te meydana gelen bir toprak kayması on bir kişinin yaşamına mal olmuş, raylı sistemi de kısmen aksatmıştır. 14 Ekim 2005'teki başka bir toprak kayması raylı hattın 400 m'lik kısmını toprak altında bırakmıştır.

Buraya çok meşakkatli bir gecenin ertesi gün grubumuzla 2015 yılında gitmiştim. Bir gün önce, 1300 m yüksekliğindeki Arequipa şehrinden uçakla Cusco şehrine gelmiştik. Yani birden uçakla 3400 m yüksekliğindeki Cusco şehrine gelince benim sağlık durumumda resmen film kopmuştu! Cusco' da şehir turunda yüksek irtifa hastalığına duçar olmam üzerine gruptan ayrılmış ve otelimize dinlenmeye çekilmiştim. Dinlenme ve bazı ilaçları almama rağmen durumum düzelmemiş ve otelden kendi imkanlarımla bir sağlık merkezine giderek acil tıbbi tedavi istemiştim. Hiç unutmuyorum. Beni ilk karşılayan sağlık görevlileri hemen oksijen konsantrasyonumu parmağımdan ölçmüş ve hangi değer bulmuşlardı biliyor musunuz? Bu değer %78 çıkmıştı. Bu insanlar da bu değer karşısında hayrete düşmüşlerdi. Halbuki sağlıklı bir insanda bu değer %95 civarındadır. Yani anlayacağınız. Vücudum oksijen alamıyor ve gittikçe bir ölümlü fasit daire içine giriyordum. Kliniğin yetkili hekimi bana 2 adet çözüm önermişti; ya derhal uçakla daha düşük irtifalara (tercihan deniz seviyesine) gidecektim, ya da derhal beni oraya yatırıp sabaha kadar oksijen vereceklerdi. Grupla gelmiştik, gruptan ayrılıp deniz seviyesine inmem bahis konusu değildi, ayrıca da en önemlisi, ertesi gün çok görmek istediğim Machu Picchu' ya gidecektik. Mecburen sabaha kadar değil ve fakat gece yarısı, saat 01,00' e kadar oksijen aldım. 4-5 saatlik oksijen alımından sonra bile oksijen saturasyon seviyem zar zor %78' e çıkmıştı. Yani bu değer bile kabul edilemezdi. Otele 01,30 gibi gelip, hemen yattım. Zira sabah saat 04,00' de kalkıp Machu Picchu' ya gidecektik. İşte çok yorgun ve zor bir günün ve gecenin erken sabahında buraya gelmiştim.

Bu sağlık sorunumla ilgili yazmış olduğum **“Yüksek İrtifa Hastalığına Uğrayan Bir Seyyahın Anıları ve Tavsiyeleri”** isimli makalem aşağıdaki web sitemdedir. Bu makalemi okumanızı tavsiye ederim;

<http://unaltoktas.com/seyahatfotograf/yukse-irtifa-hastaligina-ugrayan-bir-seyyahin-anilari-ve-tavsiyeleri-2/>

Önce karayolu ile otobüsle bir seyahatin sonrasında buraya tek ulaşım yeri olan Machu Picchu Tren istasyonuna geldik. Bu seyahat baya uzun ve de meşakkatli bir seyahattir. Şöyle ki aşağıdaki gibi toplam 5 etaplıdır. Bu turu özel bir araçla tamamlamak da mümkün değildir.

1 etap : Cusco Otel – Otobüs Terminali : Turumuzun aracı ile,

2 etap: Cusco Otobüs terminali - Poroy Tren İstasyonu Otobüs ile

3 Etap: Poroy Tren İstasyonu – Aguas Calientes Tren İstasyonu, tren ile

4 Etap: Aguas Calientes – Machu Picchu alt şehir merkezi, Otobüs ile,

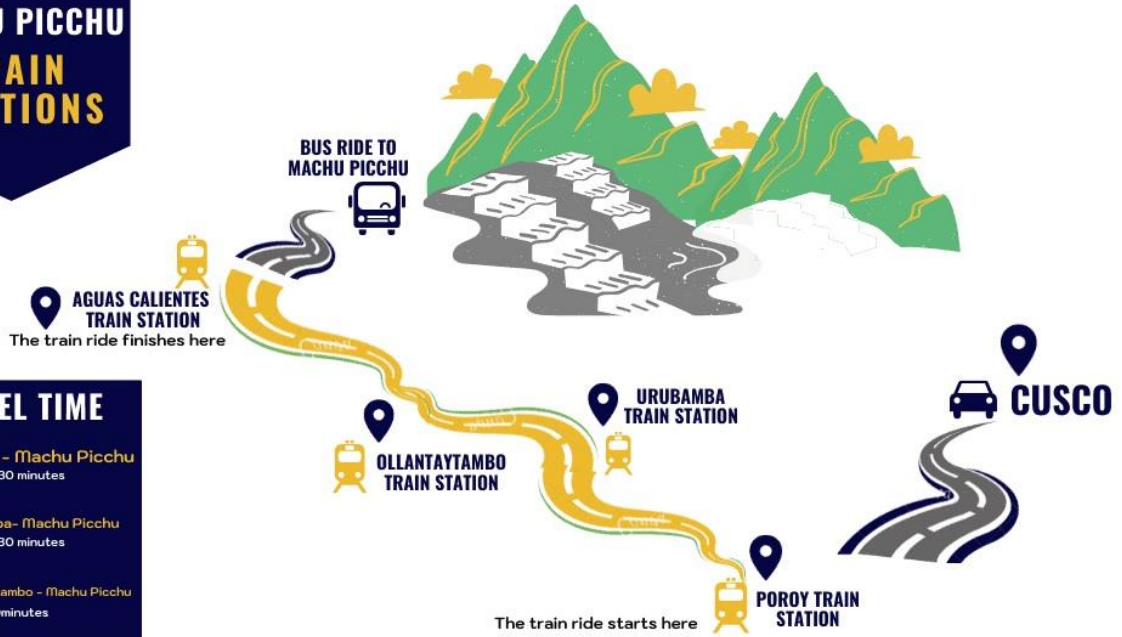
5 Etap: Aşağıdaki uydu fotosundan görülen arka arka gelen dik virajlar üzerinden, Machu Picchu tepesine çıkış, yokuş çıkabilen arazi araçları ile.

SEYAHATİN GENEL KROKİLERİ

MACHU PICCHU TRAIN STATIONS

TRAVEL TIME

-  Poroy - Machu Picchu
3 hours, 30 minutes
-  Urubamba - Machu Picchu
2 hours, 30 minutes
-  Ollantaytambo - Machu Picchu
1 hour, 30 minutes
-  Aguas Calientes - Machu Picchu
25 minutes

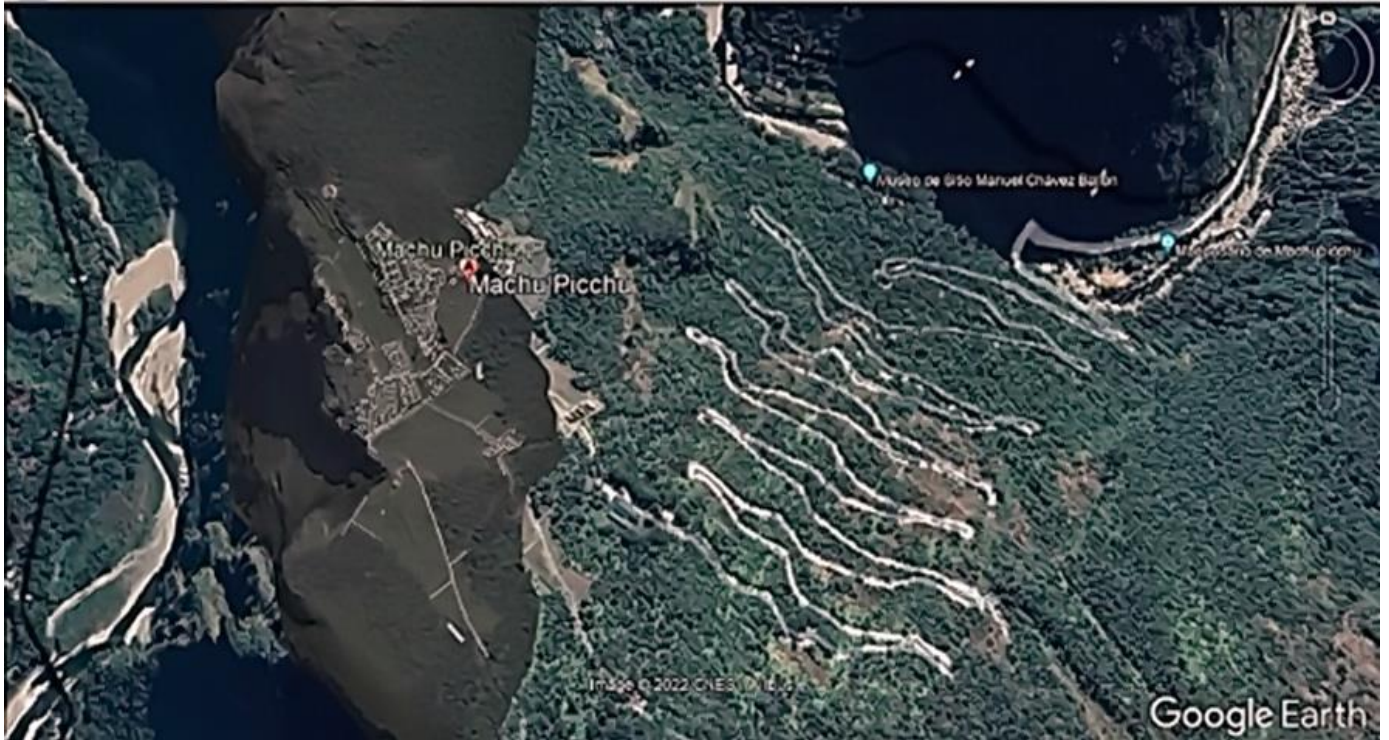


 @apusperu



Yukarıdaki krokiden de görüldüğü gibi, Cusco şehrinin denizden yüksekliği 3.350 m olup, Machu Picchu' nun turistlerin normal olarak çıktığı eski şehrin yüksekliği daha az olup 2.450 metredir. Tabi Machu Picchu 'daki Huayno Picchu tepesinin yüksekliği ise daha yüksek olup, 2.693 metredir. Esasında halk arasında yanlış olarak Machu Picchu yüksekliğinin daha fazla olduğu zannedilir.

Aşağıdaki uydu fotoğrafından da görüldüğü gibi Machu Picchu' ya en yakın yerleşim birimi olan Aguas Calientes yerleşim biriminde tren yolculuğu bitmektedir. Sonra gene normal otobüs yolculuğu ile Machu Picchu tepesinin altına kadar gelinmektedir. Buradan sonra ise bu otobüsler aşağıda görülen dik ve virajlı yollardan geçemeyeceği için, otobüsten inilmekte ve dört çeker arazi araçlarına binilerek Machu Picchu tepesine kadar çıkılmaktadır. Aşağıdan da görüldüğü gibi bu virajlı yokuş çok tehlikeli bir yoldur. Rahatlıkla söyleyebilirim ki bu yol Dünya' nın en tehlikeli yollarından birisi sayılabilir. Ayrıca bu yolu yürüyerek çıkmak isteyen babayiğitler(!) için ise bir yaya yolu da bulunmaktadır.



Machu Picchu Treniyle Seyahat:

Bu tren ařağıdaki fotoda da görüldüğü gibi, üst tarafları dahi camlarla çerçevesi ve bu sebeple çok iyi bir görüş alanı sağlayan bir trendir. Genelde yavaş olarak gitmektedir. Bu sebeple de, Poroy tren istasyonu ile Aquas Calientes istasyonu arası yaklaşık 3,5 saat sürmektedir. Yukarıda izah ettiğim gibi, bu seyahatin ortalama yüksekliği, yaklaşık 2.350-2.450 m olduğu için (yani 1000 m daha az) oksijen alımım biraz düzeldi. Ayrıca bu trende baktım, benim gibi oksijen eksikliğinden etkilenenler için bedava oksijen servisi de varmış. Bunu görünce sanki Dünyalar benim olmuştu. Hem gidiş ve hem de dönüş yolculuğunda iki defa 20 dakikalık oksijen aldım. Böylece bir akşam öncesi durumumdan daha iyi bir hale geldim. Ancak, tabi o zamanlar pandemi olayı yoktu. Fotoda gördüğünüz ağız maskesini herkes kullanıyordu. Bunu getiren görevli elindeki bir ıslak mendil ile uyduruk bir şekilde silerek öteki insanlara veriyordu. Tabi benim bunu göreceğim ve değerlendirecek durumum olmadığı için (ben de siliyordum ama), bir bebeğin emziğine saldırması gibi, hemen ağzıma dayıyordum! Ne yapacaksınız, denize düşeni yılanla sarılır! Machu Picchu tepesine çıkınca sonu gelmez uçsuz bucaksız ve de basamakları yüksek merdivenlerle (aşağıda sağdaki foto) karşılaşınca biraz moralim bozuldu. Basmaklar da eğri ve büğrü idi. Bu sağlık sorunuyla, artık dinlene dinlene çıkabildim ve bu makalemdeki fotoları çekebildim.



Machu Picchu' da en önemli yerleri gösteren tanıtım fotoğrafı



Genel Görünüşler



©unaltoktas.com



©unaltoktas.com



Teras Bahçeleri:

Bu yapılar, İnkaların araziye uygun tarımı geliştirmek için arazi elde etmelerini sağlayan, dağların yamaçlarına inşa edilmiş geniş basamaklardır. Böyle dik bir yamaçta bu basamakları yapmak pek kolay değildi. Baya işçilik ve çaba gerektiriyordu. Ama bunlar olmasaydı, sürekli yağışlar, ortamın nemi ve bölgenin dikliği, Machu Picchu kalıntılarını yok edecek büyük heyelanları tetiklerdi. Bu teras sistemi üç ana işlevi yerine getirir:

Muhafaza: Bu yapılar, şehirlerin, evlerin ve tapınakların inşasını gerçekleştirirken arazinin erozyonunun heyelan oluşturmasını engelledi.

Tarım: Bu platformların inşası sayesinde İnkalar, tarımsal faaliyetler için kullanılan arazi miktarını genişletti. Bu teraslar, seviyelerin her birini birbirine bağlayan kanallardan doğrudan mahsul sulama kaynağı olarak yağmur suyundan yararlanmaya izin verdi. Günümüzde, Machu Picchu'nun Dünya Mirası statüsü nedeniyle, bütünlüklerini korumak için artık ekinler ekilmemektedir.

Tören merkezleri: Bu daha ince ve daha kapsamlı inşaat platformları, tören ve/veya yönetim merkezlerini süslemek için tasarlandı. Bunun bir örneği Ollantaytambo, Moray ve Pisaq platformlarıdır.



Machu Picchu teraslarının iç drenaj sistemi üç katmandan oluşuyordu: birincisi malç, ikincisi kum ve üçüncüsü çakıl. Bu katmanlar, teraslar tarafından emilen suyun, platformları taşmamasına, seviyeler boyunca yokuş aşağı inmesine ve şehri ve sakinlerini tehlikeye atabilecek heyelanlar oluşturmadan hızla emilmesine izin verdi.

Öte yandan, bu ekinleri sadece yağmurlar sulamakla kalmadı, çünkü şehrin yakınında Urubamba Nehri var. 130 boru ve drenaj kaynağından oluşan bir sistem aracılığıyla İnkalar, sıvıyı kanaldan yönlendirebildiler ve bu da şehrin büyük bir bölümüne su sağlamalarına izin verdi.

Mühendis ve Paleohidrolog Kenneth Wright, Machu Picchu'nun drenaj sistemini incelemek için 15 yıl harcadı ve İnkalar tarafından yapılan çalışmaları vurguladı. Araştırmasına göre, İnkalar için mevcut olan suyun %60'ı, bölgedeki yıllık 2.000 mm'ye ulaşan yağmurlardan geldi. Bu, mühendislerin suyun zirvede birikmemesi ve heyelan oluşturmadan dağdan aşağı inmemesi için bir yol bulmaları gerektiği anlamına geliyordu.

Yukarıda bahsedilen kanallara ve kaynaklara ek olarak, Machu Picchu kalıntıları stratejik olarak yağmur suyunun teraslara ve platformlara taşınmasına izin veren bir granit tabakası üzerine inşa edilmiştir.



MACHU PICCHU' NIN TAPINAKLARI:

Ana Tapınak:

Ana Tapınak, Machupicchu'nun İnkalar kalesinin en önemli yapısıdır. İnce yontulmuş taş bloklarla inşa edilmiştir. 3 Pencere Tapınak ve Intihuatana gibi diğer önemli binaların yanı sıra dini merkezde yer almaktadır. Güneş tanrısı ve dağların onuruna yapılan en önemli törenler burada yapıldı. Ana Tapınak, 'huayrana' adı verilen bir yapı olan 'U' şeklinde üç taş duvardan oluşur. Orta kısımda, araştırmacılara göre, kalede en önemli dini törenlerin yapıldığı bir platform var. Üst kısımda orta kısımda yedi, yan duvarlarda beş olmak üzere altın ve gümüş objelerin yerleştirildiği bir niş takımı vardır. Bu nedenle bu yapı "Templo Mayor" olarak da bilinir. Dini bölgenin kalbinde, sözde 'Kutsal Meydan'ın hemen önünde yer almaktadır. Sadece birkaç adım ötede, ince oyulmuş taş bloklardan yapılmış başka bir yapı olan 3 Pencere Tapınak bulunmaktadır. Tüm bu yapıların

merkez ekseni, kalenin en önemli törenlerinin ve sosyal etkinliklerinin yapıldığı Ana Tapınak' da vardı. Şu anda, zamanın geçişi ve sismik hareketler nedeniyle, tapınağın kenarlarından biri hasar görmüştür.

Ana Tapınağın arkasında 'Süsler Evi' veya 'Rahibin Evi' olarak adlandırılan gizemli bir mahfaza vardır. İnce oyulmuş duvarlar ve altın ve gümüş eşyaların yerleştirildiği birkaç niş ile yapılmıştır. Araştırmalar, bu muhafazanın ve içinde barındırdığı değerli taş süslemelerin Ana Tapınak' daki törenlerle yakından bağlantılı olduğunu göstermektedir. Bu muhafazada ayrıca taş oyma bir oturma yeri vardır. Bu, Machu Picchu'nun baş rahibinin kaderi olacaktır. Bu nedenle mekânın bir kutsallık işlevi gördüğü tahmin edilmektedir. Birkaç adım daha geride, ünlü Intihuatana'ya (güneş saati) giden adımlar var. Tüm bu yapılar, tanrılara ibadet etmeye adanmış bir kale olan Machu Picchu'nun en önemli dini sektörünün bir parçasıydı.



Machu Picchu'daki en önemli dini törenler Ana Tapınakta yapılırdı. Bunların antik Peru'nun en önemli dini figürü olan tanrı Wiracocha' ya ithaf edildiğine inanılıyor. 'Huiracocha' dünyanın yaratıcı dini figürü olmasına rağmen, İnkalar için ana tanrının güneş (Inti) olduğu belirtilmelidir. Aynı dini kesimde, Machu Picchu'nun en önemli tanrısı olan güneş kültüne adanmış başka tapınaklar da vardı. Güneş Tapınağı ve Intihuatana' da İnkalar güneşin onuruna adaklar bıraktılar. Ayrıca Ana Tapınak, kalenin en önemli sosyal etkinliklerini gerçekleştirdi.

Ana Tapınağın hemen yanındaki binadaki taş işçiliği harikadır. Hiç siva kullanılmadan ve fakat taşlar birbirlerinin girintilerine tam uyacak şekilde işlenmiş ve yerleştirilmiştir. Bu şekildeki işçilik bu duvarlara, bir deprem anında daha fazla sağlamlık kazandırmaktadır. Bu tip taş işçiliği sadece burada değil ve fakat Dünya' nın çeşitli yerlerindeki eski medeniyetlerinde de görülmektedir.



Güneş Tapınağı (Temple Of Sun):

Güneş Tapınağı, İnkalar tarafından Machu Picchu' nun içindeki güneşe haraç vermek ve adak sunmak için inşa edilen kutsal bir bölgedir. Bu yıldız İnka uygarlığının en önemli tanrılarında biriydi. Böylece, bu tapınağa yalnızca rahipler ve imparatorluğun seçkinleri girebilirdi. Bugün, bu kutsal bina, Machu Picchu' daki en popüler turistik yerlerden biridir. Güneş tapınağı, doğal bir mağara üzerine inşa edilmiş bir korunmalı yerdir. Yüksek konumu ve ince üslubu nedeniyle güneş tapınmak için yapılan dini bir yapı olarak kabul edilir. İnka şehrinin dairesel bir şekle sahip tek yapısıdır. Ayrıca pencereleri, nişleri ve giriş kapısı vardır. Bazı tarihçilere göre, Machu Picchu' nun inşa edilmesini emreden ünlü İnka imparatoru Pachacutec'in mumyası oraya gömülmüştür. Tapınak, imparatorluk İnka tarzına ait granit bloklarla inşa edilmiştir. İspanyol işgalinden önce altın ve gümüş süslemelerle süslenmiştir. Bunlar daha sonraki yıllarda yağmalanmıştır. Hala içinde var olan süslerin kanıtı olan çatlaklar vardır. Adından da anlaşılacağı gibi, Güneş Tapınağı güneşe saygı gösterme ve adak sunma işlevine sahipti. Ayrıca en altta mezar ya da türbe işlevi görecek bir mağara bulunuyordu. Bu tapınak, gündönümlerinin gelişini ve mevsimsel değişiklikleri (pencerelerin stratejik konumu nedeniyle) tam olarak belirlemenin mümkün olduğu astronomik bir gözlemevi olarak hizmet etmiştir. Tapınağın merkezinde, muhtemelen güneş onuruna dini törenlerin yapıldığı kayaya oyulmuş bir sunak vardı. Yaz gündönümlerinde gün doğumu sırasında, iki pencere tapınağın orta kayasına gölgeler düşürür.

Aşağıdaki soldaki fotoda alt taraftan ve sağdaki ise üst taraftan görünüşüdür.



Kraliyet Mezarlığı (Royal Tomb):

Yukarıdaki Güneş Tapınağının hemen altındaki kayanın içine oyulmuş bir mağarada bulunmaktadır. Büyük bir mükemmellik ile oyulmuş taş oluşumları vardır. İçeride gravürlü dört adet niş vardır. İnka soylularının önemli bir karakterinin, hatta imparatorun bile mezarı olmalıydı. Ancak mumyalanmış ceset bulunamadı. İnka dininin yeraltı dünyası (yılan), orta dünyası (jaguar) ve üst dünyası (akbaba) olan üç alemini temsil eden tören nişlerini ve üç adımı içerir.



Akbaba (Condor) Tapınağı:

Condor Tapınağı, İnka taş ustalarının sanatını ve yaratıcılığını gösterir. Tapınağın girişinden birkaç adım geriye gidin ve önünüzde görünen gerçek bir akbaba, kanatları açık bir şekilde görünmeye başlayacaksınız. Kanatları, tapınak girişinin üzerinde yükselen iki çapraz kaya çıkıntısından oluşur, akbabanın başı ve gagası yerde pürüzsüz, düz bir kayaya oyulmuştur. Tapınağın içindeki mağara muhtemelen ritüeller için kullanılıyordu. Akbabanın başı bir sunak görevi

görmüş olabilir. Kondor Tapınağı, İnkâ kültürünün üç kutsal hayvanından biri olan "Apu Kuntur" (akbaba) ile puma ve yılanı tapınmak için yapılmıştır.



Üç Pencere Tapınak:

Üç Pencere Tapınak (Üç Pencere Oda olarak da bilinir) Machu Picchu'nun Kutsal Plaza'sında yer almaktadır. Bu sağlam dikdörtgen binanın ana duvarı, Machu Picchu'yu çevreleyen dağlara bakan üç pencere içerir. Pencere gün doğumuna göre ayarlanmıştır. Bingham tapınağı ilk kazdığında, o ve ekibi tapınak tabanının altında parçalanmış çanak çömlek parçaları buldu, muhtemelen Üç Pencere Tapınağı içindeki ritüel törenlerin bir parçası olarak kırıldı.



Intihuatana Taşı:

Intihuatana, mutlaka görülmesi gereken Machu Picchu yapılarından biridir. Kalenin kalbinde, dini bölgenin en yüksek kısmındadır. Güneş ışınlarını alırken, gölgesi yerde ekim ve hasat zamanını gösterir. Popüler inanç, ellerinizi oraya koyarak kişinin güneşin enerjileriyle dolduğunu belirtir. Intihuatana, 'Güneşin bağlı olduğu yer' anlamına gelen bir Quechua kelimesidir. İşlevi astronomik gözlemci çünkü yapısına düşen güneş ışınları güneşin konumunu ve dolayısıyla tarımsal işlerin yapılması için doğru zamanı gösteriyordu. Bütün bunlar için aynı zamanda bir 'güneş saati' olarak da bilinir.

Bu yapı, Ana Tapınağın arkasında, Machu Picchu'nun dini sektörünün en yüksek bölümünde yer almaktadır. Oraya kısa bir taş basamakla ulaşılır. Intihuatana, üç bitişik seviyeye oyulmuş devasa bir kayadır. Birincisi sağlam bir taban, ikincisi üçüncü seviyenin gölgelerinin düştüğü incelikle oyulmuş bir alan: güneş ışınlarını doğrudan alan dört taraflı bir silindir.

Dini sektörün tepesindeki konumu nedeniyle, çeşitli araştırmalar Intihuatana' nın İnkaların ana tanrısı olan güneşin onuruna yapılan ritüellere sahne olduğunu gösteriyor. Günümüzde Intihuatana' nın güneş ışınlarını doğrudan alması nedeniyle yaygın inanış, bu yapının üzerine el konulmasının kişiyi enerji ile doldurduğunu belirtmektedir.

Tur rehberlerine göre enerji yayan bir diğer yapı da Machu Picchu'nun 'Kutsal Kayası'. Bu nedenle İnkalar şehrinin ziyaret eden birçok ziyaretçi için enerji ile doldurmak için bir fırsattır.



Machu Picchu' dan ařađıdaki Urumba nehri vadisinin grnř



Uçurumun kenarında yorgunluktan dinlenenler



Rekonstrüksiyonu yapılmış olan Machu Picchu Evi



Yaban Çiçekleri ve Machu Picchu



NOT: ÖTEKİ GEZİ REHBERLERİM AŞAĞIDAKİ WEB SİTEMDEDİR. LÜTFEN BAKINIZ

<http://unaltoktas.com/seyahatfotograf/gezi-rehberlerim/>