

MOSKOVA METROSU GEZİ REHBERİ

F. Ünal TOKTAŞ

unaltoktas.com

(2015-2018)

MOSKOVA METROSU PLANI (RUSCA VE İNGİLİZCE)



TARİHÇESİ

Moskova Metrosu Rusya Federasyonu'nun başkenti Moskova'da bulunan Dünya'nın en güzel ve önemli metrolarından birisidir. En eski değildir. Zira ilk metro 1863 yılında Londra'da açılmıştır. İstanbul'da Karaköy ile Beyoğlu arasında bulunan Tünel Metrosu ise 1875 yılında açılmış ve ikinci metro ünvanını almıştır. Metronun yapımı devrin komünist işçileri ve komsomol denilen komünist gençlik kolları tarafından sürdürülmüştür. Bunların hatırasına en güzel istasyonlardan biri olan bir istasyona, Komsomolskaya adı verilmiştir. Tarih dokusu ve sanat içerikli yapısı ile turistlerin ilgisini çeken metronun yeni yerleşim bölgeleri için ilave inşaatları halen devam etmektedir.

Josef Stalin tarafından 1931 yılında önce Sokolniçeskaya (Сокольническая) isimli kırmızı hattın inşaaşı başlatılmıştır. Moskova Metrosu, günümüzde büyüklük bakımından New York, Paris, Londra ve Tokyo metroları ile karşılaştırılrsa da iç mimari ve dekorasyon bakımından dünyanın en güzel metrosu olduğu herkes tarafından kabul edilmektedir. Her biri sanat harikası olarak kabul edilen istasyonları vardır. Moskova Metrosu devlet tarafından işletilmektedir.

Bu metro bir turizm kaynağıdır. Metronun gezilmesi için turistlere özel gezi programları yapılmaktadır. Toplam 12 hattın bulunduğu Moskova Metro'sunda her hattın kendine ait ismi ve rengi bulunmaktadır. Hatlar genellikle Moskova'nın dışından merkezine doğru yönelmiştir. Ortada çember şeklinde ring hattı bulunmakta ve öteki hatlar ise belli yerlerden bu çemberi keserek çember içinden geçmektedir. Bu çemberin çevresi 20 km' ve çapı ise yaklaşık 6,5 Km'dir. Toplam 182 istasyon mevcut olup, uzunluğu 301 Km'dir. Her gün yaklaşık 9,2 milyon yolcu taşınmaktadır. Saat sabah 05.30 ile gece 01.00 arasında toplam 19,5 saat aralıksız çalışan Moskova metrosu, yoğun saatlerde 90 saniye aralıkla seferler yapmaktadır. Anonsu yapan kişi erkek ise bindiğiniz trenin yönü Moskova'nın merkezine doğru gidiyor, kadın ise merkezden dışarı doğru gidiyor anlamı taşımaktadır. Ring hattı için erkek anons sesi saat yönünde, kadın anons sesi saatin ters yönünde yol aldığınızı göstermektedir.

Moskova Metrosu, şehir içindeki nehirlerin altından geçtiği ve de savaşta sığınak olarak kullanılabilirdiği için çok derindir. En derin istasyon Park Pobedy olup, yerin tam 84 m altındadır. Bu istasyondaki yürüyen merdiveni 126 metre uzunluğundadır. Metronun tamamında yürüyen merdivenlerin toplam uzunluğu ise 67,4 km ve 175.423 basamaktan oluşmaktadır. Yürüyen merdivenler, sanki hiç sonu gelmeyecek hissi yaratmaktadır.

Moskova Metrosu II. Dünya Savaşı'ndaki Moskova Muharebesi sırasında Sovyet liderleri için önemli bir sığınak ve merkez olarak kullanılmıştır. Özellikle Stalin 1941 kışında Nazi askerleri başkenti tehdit ederken şehri terk etmemiş ve buradaki karargahından ayrılmayarak savaşmakta olan Sovyet toplumuna moral vermiştir. Metro ücreti tek biniş için 50 Ruble (yaklaşık 4,5TL'dir (2018)). Bu bilet gerek makinelerden ve gerekse gişelerden alınabilir. Metro sabah 05,30 ile gece yarısı 01'e kadar açıktır.

RUS KİRİL ALFABESİ

АБВГДЕЖЗИЙКАМНОПРСТУФХЦЧШЩЪЬЭЮЯ

А = A	З = Z	П = P	Ц = C	Ю = YU
Б = B	И = I	Р = R	Ч = CH	Я = YA
В = V	К = K	С = S	Ш = SH	
Г = G	Л = L	Т = T	Щ = SCH	
Д = D	М = M	У = U	Ъ = soft	
Е = E	Н = N	Ф = F	Ь = hard	
Ж = ZH	О = O	Х = H	Э = AE	

MOSKOVA METROSU İÇİN İP UÇLARI

1) Metro girişlerinde ve içlerinde maalesef Latin alfabesi bulunmamakta sadece Kiril (Rus) Alfabeti ile yazılan yazılar mevcuttur. Moskova'yı ilk ziyaret ettiğim tarih olan 1992 yılında ve de son ziyaret yılım olan Ekim-2015 ayında da bu durum değişmemiştir. Sanki turistleri Kiril alfabesi öğrenmeye zorlamaktadırlar.

2) Bu nedenle yukarıya kiril alfabetini koydum. Hakikaten bunlar çok ters adamlar, latin harflerdeki P harfi bunlarda ters R ' dir. Rakkam şeklinde olan harfler de vardır. Örneğin, 4 harfi CH' demektir. Aynı olan harfler A, E, K , M, O ve T ' dir. Ters R harfi YA demektir . Çok istasyonların sonu bu harfle bitmektedir. Örneğin. KROPOTKISKAYA' nın karşılığı (КРОПОТКННСКАЯ), yani (KAYA)' nın karşılığı (КАЯ) ' dır.

3) Yanınızda tek başına rusça veya İngilizce metro haritası olması sizin için bir anlam ifade etmez. Çünkü tek başına Rus metro planını okuyamazsınız ve de tek başına İngilizce metro planı ile Rus' ça metro isimlerini birbirleriyle bağdaştıramazsınız. Yukarıdaki planda, İngilizce ismin altında Rusça isim vardır. Eğer biraz yaşlı iseniz (benim gibi) yakın gözlüğünüzün sürekli boynunuzda olması gereklidir. Hatta benim gibi yanınızda ışıklı küçük bir pertavsız (büyüteç) bulundurmanızda büyük yarar vardır.

4) Genelde istasyon ve trenlerde karşılaşacağınız halk İngilizce bilmemektedir. Bu bakımdan İngilizce bildiğini tahmin edeceğiniz genç ve güzel bayanlara (!) sormanızda yarar vardır.

5) Moskova Metrosundaki Genel Kurallar :

5-1) Biletinizi turnikelerden geçerken okutmayı unutmayın, zaten bunu yapmadan bariyerden geçemezsiniz.

5-2) Hangi hatta bineceksiniz rengine göre o hattı seçiniz.

5-3) İstasyonda peronlara indikten sonra hangi tarafa gideceksiniz, soldakine mi, yoksa sağdakine mi. Bunun için gideceğiniz yöndeki SON İSTASYONA bakınız. Bu istasyonun adı hangi tarafta yazılı ise, o

tarafından trene binmeniz gereklidir. Bu bakımdan sadece gideceğiniz son istasyonun İngilizce adını değil ve fakat Rusça adını da bilmeniz gerekir.

5-4) Diğer bir pratik yol, içeriye girdiğiniz istasyon hattın başı veya sonuna yakınsa, ve sizin de gideceğiniz istasyon daha fazla istasyon olan tarafta ise (metro planına bakarak anlayabilirsiniz), peronların bulunduğu salona girdikten sonra yukarıdaki sağ ve sol yön istasyonları gösteren levhaya bakarak daha çok istasyon adının yazılı olduğu perona gitmenizdir. Bu durumda istasyon ismi aramanıza gerek kalmayacaktır.

5-5) Diğer önemli bir sorun, her istasyonda bizdeki veya batıdaki gibi istasyon ismi duvarlarda sık aralıklarla yazılı değildir. Sadece bir veya iki yerde Rusçası yazılıdır. Bu yazıyı okuyup anlayıncaya kadar tren hareket eder. Bu bakımdan kaçınıcı istasyonda inecekseniz, aklınızda tutmanız veya parmak hesabı (!) yapmanız gereklidir.

5-6) Bu metrolarda maalesef, modern metrolardaki gibi, asansör bulunmamaktadır. Derin peronlara yürüyen merdivenlerle inilmektedir. Ancak çoğunda yürüyen merdivenlere ulaşmak için merdivenlerden geçmek gerekmektedir. Bu bakımdan ortopedik olarak kısıtlı olan kişilere bu metro gezisi tavsiye edilmez.

5-7) Diğer önemli bir husus , birden çok hattına bulunduğu müşterek istasyonlardır. Buralarda istasyon değiştirerek gitmek istediğiniz hattın istasyonuna geçmeniz gereklidir. Bu geçişler tabii yerin altında farklı kodlardan yapılmaktadır. Bu geçişlerde de, hattın kendisine ait renkli yönlendirme levhalarını takip etmeniz gerekmektedir. En çok birleşme noktası dört adet istasyondan oluşmaktadır. Bunlar, Biblioteka imeni Lenina (kırmızı hat) , Arbatskaya (koyu mavi hat) , Aleksandroviç Sad (açık mavi hat) ve Borovitskaya (gri hat) ' dir. Bu aktarma istasyonları, metro haritasında gruplanmış daireler olarak verilmiştir. Bir istasyonda aktarma yapacaksanız, diğer hattaki istasyonun ismini de bilmek önemlidir. Aktarma yapacaksanız (perehod) yani "aktarma" yazılı tabelayı izleyerek platform değiştirebilirsiniz.

5-8) Eğer yanlışlıkla ineceğiniz istasyonu kaçırsanız, panik yapmayın. Bir sonraki istasyona inerek karşı perona geçip geriye doğru gidiniz.

METROLARDA GÜVENLİK

Metro istasyonlarında hırsızlık olaylarına sık rastlanmaktadır. 2003 yılında ailecek gitmiş olduğumuz Moskova ve St. Petersburg turunda, St Petesburg metrosunda dijital fotoğraf makinemi çaldırılmıştım. Tabii daha önce Moskova ve St. Petesburg' da ve özellikle Hermitage Müzesinde çekmiş olduğum fotolar gitmişti. Çok kalabalık bir akşam saatinde, eşimle kızımı kontrol altına almaya çalışırken ve metroya binerken bu olay olmuştu. Bu bakımdan metroların yoğun olduğu sabah 7-9 ve akşam ise 17-20 arası çok dikkatli olunuz. Yan veya arka tarafınızda bir çanta bulundurmayınız, çantalarınızı ön tarafınıza boynunuza ve çanta kapakları gövdenize bakacak şekilde, yani ters olarak asınız. Özellikle Komsomolskaya, Kiyevskaya ve Kurskaya istasyonlarında çok sayıda yankesicilik olayı yaşanmaktadır. 2015 yılındaki bu ziyaretimde çok şükür böyle bir olay ile karşılaşmadım. Halbuki metro istasyonlarında saatlerce kalıp foto ve video çektim. Genelde metro girişlerinde ve peronların bulunduğu ana salonda iki ila dört adet güvenlik görevlisi bulunmaktadır. Kötü bir durumda karşılaşırsanız bunlardan destek alabilirsiniz, tabii eğer Rusça biliyorsanız.

METRO İSTASYONLARINDA FOTOĞRAF VE VİDEO ÇEKMEK

1) Mazideki Olay :

Buralarda foto ve video çekmeden dönülmesi kesinlikle olmaz. 2003 yılında Moskova metrosunda başımdan geçen bir olayı anlatmak istiyorum. Ailecek gitmiş olduğumuz bu seyahatte, çeşitli metro istasyonlarında foto ve video çektim. Herhalde biraz abartmış olmalıyım ki, video çekerken 2 adet Rus askeri

gelerek benden kimlik istedi. Ben çantamı açıp pasaportumu çıkartmak istediğim zaman, eşim ve kızıma da ait pasaportlar ben de olduğu için kendime ait pasaportu ararken, askerler çantada 3 adet pasaport olduğunu görünce pırelendiler ve beni merkezlerine götürmek istediler. İngilizce bilmedikleri için derdimi de bir türlü anlatamadım. Bir kat aşağıda bulunan eşim ve kızıma bağırarak derhal yukarı çıkmalarını ve askerlerin beni götürmek üzere olduklarını söyledim. Onlar gelince , biraz yatıştılar ve daha fazla çekmememi söylediler. Fakat tabii kim takar, başka istasyonlara gidip çektim. Tabii o yıllar metro istasyonlarında bombalı terör eylemleri yapılmakta idi. Herhalde askerler benim keşif yapmakta olduğumu zannetmişlerdi.

2) Son duruma göre ,ise metrolar bir turizm kaynağı da olduğu ve ayrıca 1990 ve 2000 yıllardaki bakış açısı değiştiği için, metrolarda foto ve video çekilebilmektedir. Bu gidişimde güvenlik görevlilerin de yanında rahatlıkla çekebildim. Ancak tripodla çekim yapılması , biraz profesyonel tarz olduğu için ön izne tabidir.

3) Metrolarda genelde iyi bir foto için ışık kaynağı az olabilir. Örneğin heykelli Ploshat Revolütsi metro istasyonu , heykeller de siyah olduğu için karanlık bir istasyondur. Bu bakımdan , flaşlı foto da iyi olmayacağı için, özellikle yüksek İSO ayarlı ve çözünürlüklü fotoğraf makineleri kullanılmalıdır.

EN GÜZEL METRO İSTASYONLARI

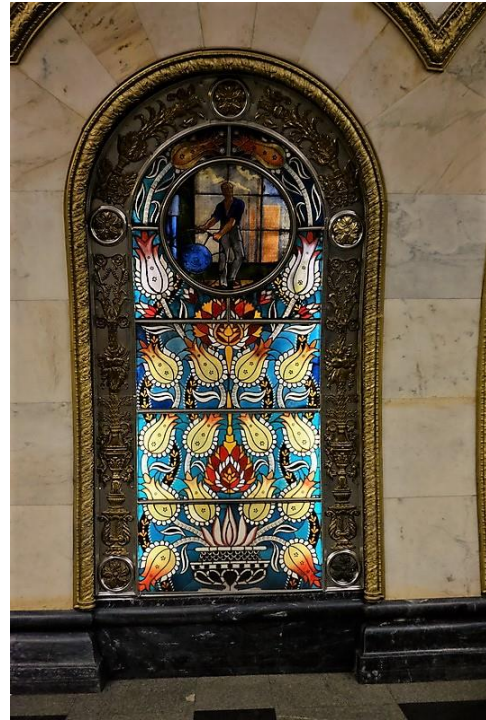
Kişiden kişiye göre değişebilir. Zevkler ve renkler tartışılmaz. Ancak bana göre en güzel metro istasyonları sıralamasını aşağıdaki gibi yaptım.

NO:1 NOVOSLOBODSKAYA (НОВОСЛОБОДСКАЯ) METRO İSTASYONU

Kahverengi çember metro istasyonudur. (Belarusskaya ile Prospekt Mira istasyonları arasında). 30.01.1952 tarihinde açılmıştır. İstasyon mimar Alexsey Dushkin tarafından dizayn edilmiştir. Vitray panolar Letonyalı sanatçılar olan E. Veylandan, E. Krests, and M. Ryskin tarafından yapılmıştır. 40 metre derinliktedir. En önemli özelliği Dünya’ da tek yer altı vitraylı istasyon olmasıdır. Eğik yan duvarlarda sağ ve sol peronlara açılan kemerlerde çok güzel 32 adet renkli vitray paneller vardır. Panellerin çerçeveleri pirinçten yapılmıştır. Panellerin bazılarında geometrik desenler, bazılarında ise geometrik desenler içinde resimler vardır. Bir panoda ise Osmanlı çinilerindeki gibi laleler vardır

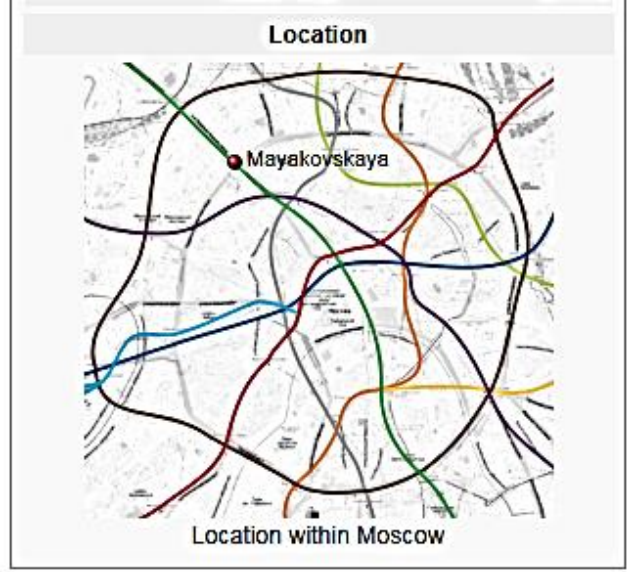






NO:2 МАЯКОВСКАЯ (МАЯКОВСКАЯ) METRO İSTASYONU

Yeşil renkli Nevsko-Vasileostrovskaya, (Невско-Василеостровская) metro hattı üzerinde, kahverengi çember metro hattı ile keşişim yerinden sonraki ,Belarusskaya ve Tverskaya metro istasyonları arasındaki metro istasyonudur. II Dünya Savaşı öncesi Rus Stalin mimarisinin bir örneğidir. Daha ziyade modern bir görünüşü vardır. 20 yüzyıl başında yaşayan Rus şair ve aktör Vladimir Vladimirovich Mayakovsky adına yaptırılmıştır. 11.09.1938 tarihinde açılmıştır. Dünya’ da ilk defa , geleneksel 3 adet kolonlu yerleşim planı yerine ,her iki tarafta ikişer adet kemerli kolon üzerine kubbe yerleştirilmiştir. Yerin 33 metre altındadır. II Dünya Savaşında sığınak olarak kullanılmıştır. Stalin bu savaş boyunca burada ikamet etmiştir. Mimarı yukarıdaki Novoslobodskaya metro istasyonunda olduğu gibi, Alexey Dushkin’ dir. Art Deco mimarisinde inşa edilmiştir. Kolonlarında paslanmaz çelik şeritlerle, beyaz Ufaley ve gri Diorit mermerler vardır. Tavan kemerleri arasında ise, 16 lamba ile ışıklandırılmış panolar içinde toplam 34 adet mozaik resimler vardır. Bu mozaikler Alexander Deyneka tarafından yapılmıştır.





NO:3 PLOSHCHAD REVOLYUTSII (ПЛОЩАДЬ РЕВОЛЮЦИИ) METRO İSTASYONU

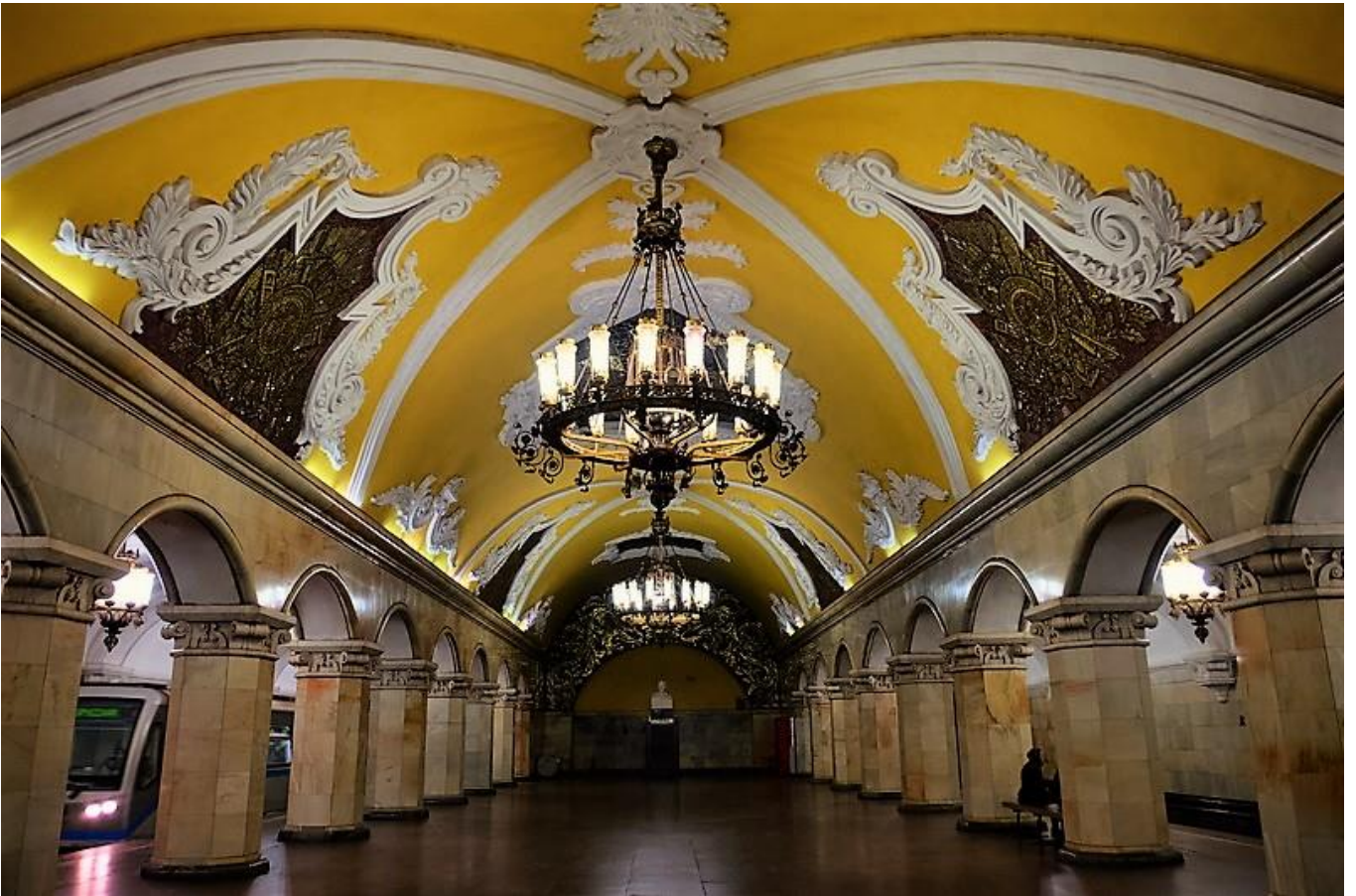
Yeşil renkli Nevsko-Vasileostrovskaya,(Невско-Василеостровская) metro hattı üzerinde, kahverengi çember metro hattının içinde yer alır. Bu istasyon 1938 yılında açılmıştır. Mimarı gene, Alexey Dushkin' dir. 33 metre derinliktedir. Ana salon tavanı beyaz alçı kartonpiyerden yapılmıştır. Peronlara açılan arkların kenarları kırmızı mermerden olup bu arkların dört köşesinde tunçtan yapılmış, asker, çiftçi, yazar, pilot, endüstriyel işçi, atlet ve okul çocuklarından oluşan heykeller vardır. Toplam 76 adet heykel vardır. Bu heykeller, Matvey Manizer tarafından yapılmıştır. Bu kadar heykel olması sebebiyle, bu istasyon sanki bir arkeoloji müzesi gibidir. Bu heykellerin içindeki en meşhur olanları aşağıdaki kucaklarında çocukları olan karı koca çifti, köpekli nöbetçi askeri ile horozları olan çiftçi kadındır. Özellikle askerin köpeğinin burnu ile horozun başı oradan geçenler tarafından ellenmekte ve bu işin uğur getirdiğine inanılmaktadır. Bu ellemeler sonucu bu bölgeler aşınmış altından bronz renkler ortaya çıkmıştır. Bu istasyonu aydınlatması biraz loş olup, heykeller de karardığı için biraz kasvetli bir görünüşü vardır.





NO:4 KOMSOMOLSKAYA (КОМСОМОЛЬСКАЯ) METRO İSTASYONU

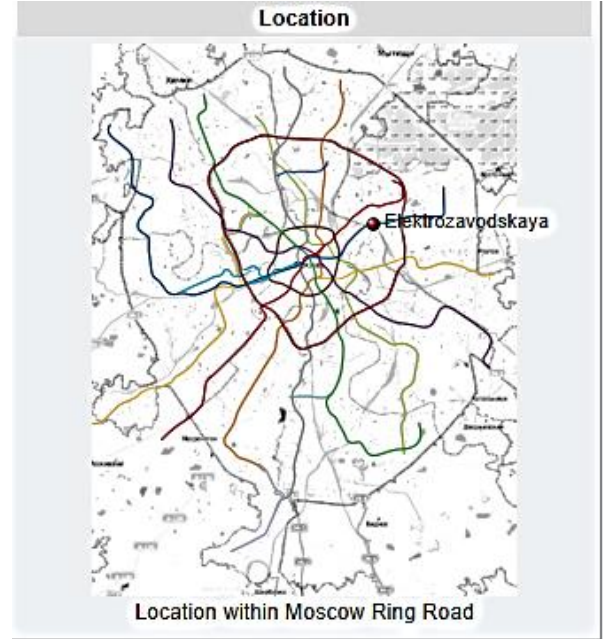
Kırmızı renkli Sokolnicheskaya Hattında ve kahverengi çember metro hattı ile kesişim yeri üzerinde, Krasnye Vorota ve Krasnoselskaya istasyonları arasındadır. Komsomol denilen Komünist Rus Gençlik Birliği yardımları ile yapıldığı için adını bunlardan almıştır. Aç ve kapa metodu ile yapılmıştır. Toplam 636 adet kazık üzerinde inşa edilmiştir. 37 metre derinliktedir.15.05.1935 yılında açılmıştır. Dmitry Chechulin tarafından dizayn edilmiştir. Tavanda ve tavan yanlarında sarı renk hakim olup, yan kenarlarında beyaz alçı panolar içinde Komünist Rus Gençlik Birliği' nin armaları vardır. Tavanda ise belli aralıklarla gene beyaz alçı çerçeveler içi de önemli şahsiyetlerin mozaik resimleri vardır. Aşağıda Lenin' e ait bir mozaik resim görülmektedir. Mozaik resimler, Pavel Korin tarafından yapılmıştır.

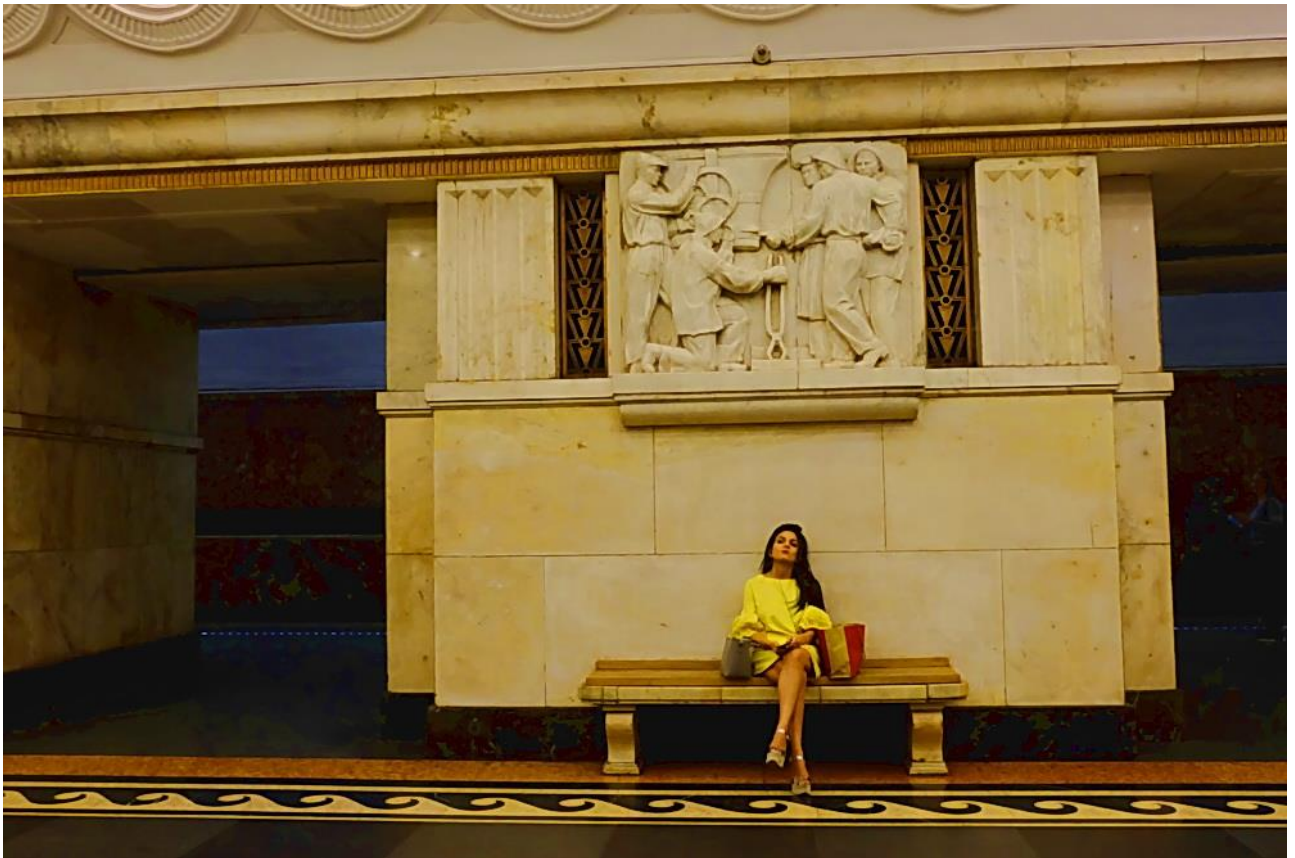




NO : 5 ELECTROZAVODSKAYA (ЭЛЕКТРОЗАВОДСКАЯ) METRO İSTASYONU

Mavi renkli Arbatsko-Pokrovskaya metro hattı üzerinde olup, çember metro hattından sonraki ikinci metro istasyonudur. İkinci Dünya Savaşı sırasında, 15 Mayıs 1944 yılında açılmıştır. Mimarı Vladimir Shchuko'dur. Ancak proje aşamasında öldüğü için, mimar Vladimir Gelfreich ve talebesi olan Igor Rozhin projeye devam etmiştir. Bu metro istasyonu, Yauza nehrinden sonraki Basmanny bölgesindeki Bolshaya Semyonovskaya caddesinde kuruludur. Kazan yönüne giden trenlere ait tren istasyonu da burada kuruludur. Mayıs 2007 ile Kasım 2008 tarihleri arasında yenilenmiştir. Bu istasyonun tavan aydınlatma sistemi çok güzeldir.

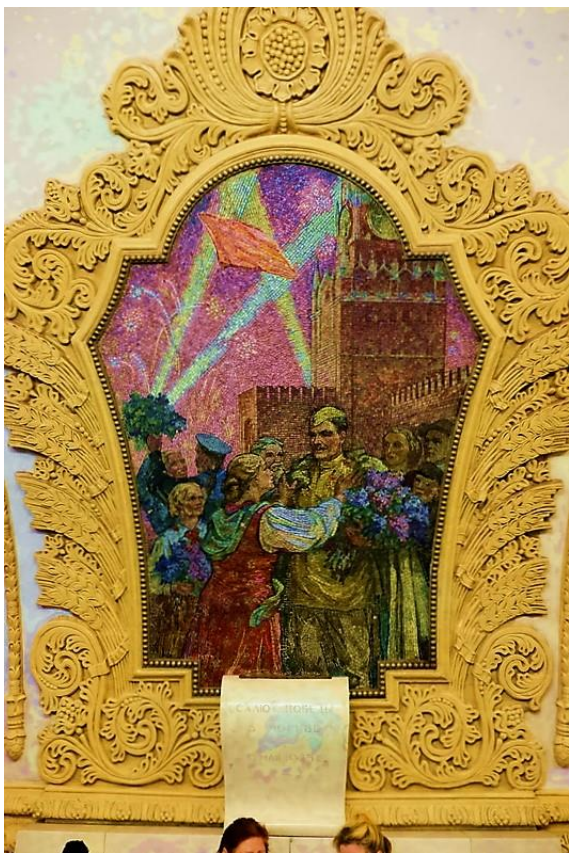




NO : 6 KİEVSKAYA (КІЕВСКАЯ) METRO İSTASYONU

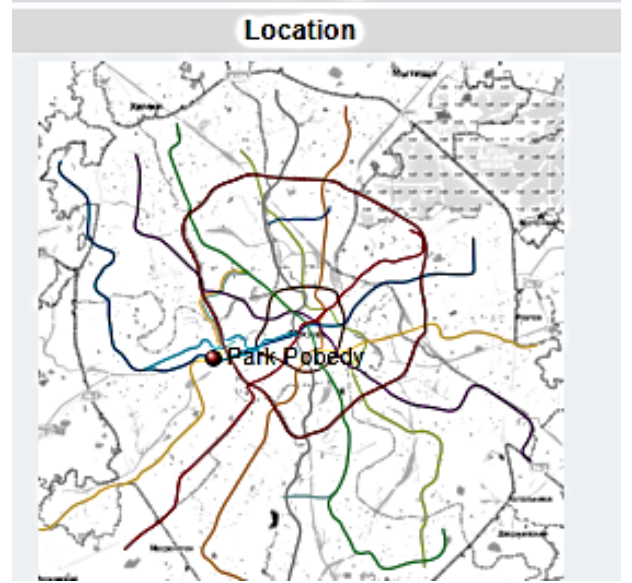
Kahverengi çember, koyu ve açık mavi hatların birleşim noktası üzerindedir. Kahverengi hat üzerinde Krasnopresnenskaya istasyonu ile Smolenskaya istasyonu arasında bulunur. Hemen yanında Kiyevsky Tren İstasyonu vardır. 53 metre derinlikte kolon tipinde inşa edilmiştir. 14.03.1954 tarihinde açılmıştır. Dizaynı Ukrayna’ da açılan bir yarışma sonunda seçilmiştir. Art Nouveau akımının etkisinde inşa edilmiştir. Alçak kare kesitli kolonlar üzerinde yükselen oval tavana sahiptir. Yan duvarlarında ağır yaldızlı çerçeveler içinde Rusya ve Ukrayna’ nın birlikteliğini kutlayan mozaik resimler mevcuttur. Platformun sonunda, gene yaldız pano içinde Vlamidir Lenin ‘ in mozaik resmi vardır.





NO : 7 PARK POBEDY (VICTORY PARK) (ПАРК ПОБЕДЫ) METRO İSTASYONU

Moskova' nın Dorogomilovo Bölgesinde kuruludur. Mavi renkli metro hattının kahverengi renkli çember metro hattı ile birleşim yerindedir. Derinliği 84 metre olup Moskova' nın en derin metro istasyonudur. Dünya ' da ise Kiev metrosundaki Arsenalna, Çin Chongqing şehrindeki Chongqing Rail Transit's Hongtudi ve Saint Petersburg' daki Admiralteyskaya metro istasyonlarından sonra dördüncü sıradadır. İnşaatı 1986 tarihinde başlamıştır. 1990 lı yıllarda baş gösteren ekonomik kriz sebebiyle inşaatı durmuş ve ancak 2003 yılında bitirilebilmiştir. Bu istasyon Moskova' daki biniş ve iniş yerleri ayrı olan tek metro istasyonudur.





NO: 8 BELARUSSKAYA (БЕЛОРУССКАЯ) METRO İSTASYONU

Yeşil renkli Zamoskvoretskaya Hattının, kahve renkli çember hat ile birleşim noktasındadır. 11.09.1935 tarihinde açılmıştır. Ivan Taranov ve Nadezhda Bykova isimli mimarlar tarafından dizayn edilmiştir. Hemen yanında Belorussky Tren Garı vardır. Sheremetyevo havaalanından buraya her yarım saatte bir Aeroexpress isimli banliyö treni bağlantısı vardır. Bu bakımdan Moskova' nın en yoğun metro istasyonlarından birisidir. 33 metre derinliktedir. Belarus (Beyaz Rusya) ve Avrupa' ya buradan trenler kalktığı için, bu adı almıştır. Bu sebeple de tavanda Belarus' a ait motifli resimler vardır. Duvar ve tavan süslemeli beyaz kartonpiyerlerle donatılmıştır. Ana holün sonuna Vlamidir Lenin' in büstü vardır. Ayrıca aşağıya görüldüğü Belaruslu Partizanlara ait bronz heykel grubu da vardır. Aydınlatması kolon üzerine konan lambalarla yapılmıştır.





NO: 9 PROSPEKT MIRA (ПРОСПЕКТ МІРА) METRO İSTASYONU

Kahverengi çember metro hattının (Koltseveya Hattı), turuncu hat (Kaluzhsko-RizhkayaHattı) ile birleştiği metro istasyonudur. 30.01.1952 tarihinde açılmıştır. Mimarları Vladimir Gelfreykh ve Mikhail Minkus' tur. Derinliği 40 metredir. Çok kalın kare kolonları beyaz mermerden yapılmıştır. Sütun başları gene beyaz seramik frizlerden oluşmuştur. Orta holde bu frizler çeşitli resimlerden ibarettir. Peron taraflarında orak ve çekiç amblemleri vardır. Bunlar G.Motovilov tarafından yapılmıştır. Zemin ise siyah ve gri granit seramiklerden oluşmaktadır.





N0 : 10 TAGANSKAYA (ТАГАНСКАЯ) METRO İSTASYONU

Mor renkli hattın, kahverengi renkli çember metro hattının sağ alt köşesindeki kesişim noktasındadır. 1966 yılında açılmıştır. 1960 lı yılların dekorasyon stilleri göz önüne alınmıştır. Geniş beyaz mermer kolonlar üzerinde açık kahverengi ve üçgen şeklinde dekorasyonlar yapılmıştır. Bunların içi genelde mavi renkli olup üzerlerinde çeşitli kişilerin büstler bulunmaktadır. Bu dekorasyonun mimarları Nina Alyoshina ve Yury Vdovin' dir. Zemin ise kırmızı ve gri granitlerle kaplıdır. Tavanı eğik olup ortasından aşağıya avizeler sarkmaktadır.



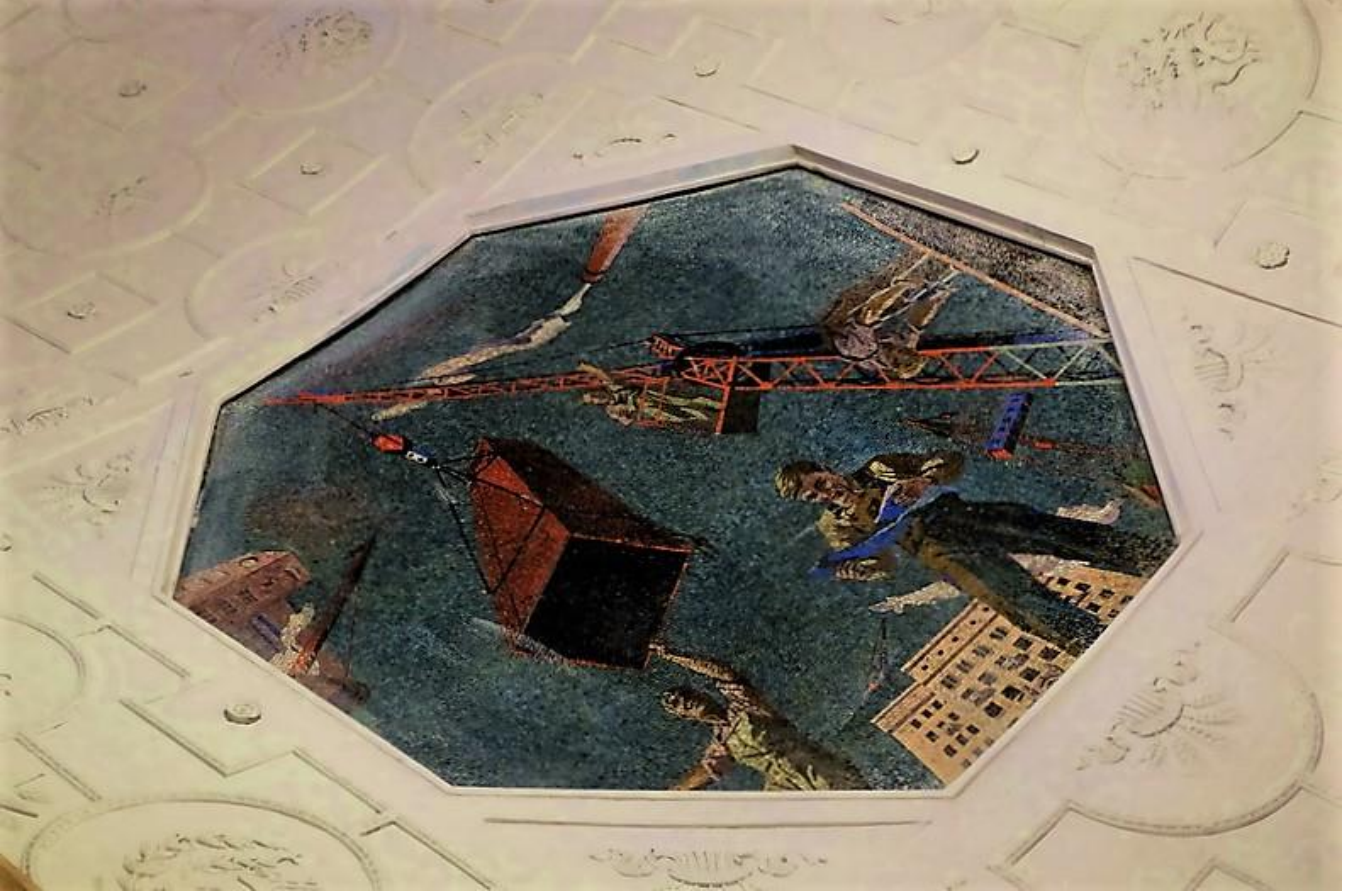


NO:11 NOVOKUTZENSKAYA (НОВОКУЗНЕЦКАЯ) METRO İSTASYONU

Novokuznetskaya istasyonu yeşil renkli Zamoskvoretskaya hattı üzerinde kahverengi çember metrosunun içinde bulunur. Bu istasyon 20 Kasım 1943 tarihinde açılmıştır. 37,5 metre derinliktedir. Bu istasyonun kolonlarının hemen üzerinde Rus savaşçılara ait frizler vardır. Mimarları I. Taranov ve N. Bykova 'dır. Bu dizaynları sebebiyle Rusya Devlet Ödülü almışlardır. Bunların altlarında, bronz dökümden yapılmış armalar ile , Rus savaş kahramanları olan Mikhail Kutuzov and Alexander Nevsky' nin portreleri vardır. Tavanda sekiz adet oktagon (sekiz köşeli) çerçeve içinde mozaiktan yapılmış, savaş zamanı endüstriden bahseden resimleri vardır. Bu resimler N.V. Tomsy, A.E. Zelensky, S.M. Rabinovich, ve N.M. Shtamm tarafından yapılmıştır. Aydınlatma zeminde ortadaki sütunlu aydınlatma armatürleri ve kolon kenarlarındaki aplikler ile yapılmıştır.







NOT. DİĞER GEZİ REHBERLERİM AŞAĞIDAKİ WEB ADRESİMDEDİR.LÜTFEN BAKINIZ

<http://unaltoktas.com/seyahatfotograf/gezi-rehberlerim/>